

by droplets containing the pathogenic organisms. A watering of the eyes, mucous discharge from the beak, dyspnoea and coughing are usually the first symptoms. Caseous material and diphtheritic deposits are found in the nose and beak and there is an catarrhal or diphtheritic inflammation of the mucous membrane of the trachea, particularly in its 1/3 upper part. In the combating of infectious laryngotracheitis prophylactic measures play the main part besides vaccination, which consists of applying a suspension of virus to the lining membrane of the cloaca.

#### Piśmiennictwo

1. J. R. Beach: A. Bacteriological study of infections laryngotracheitis of chickens. J. Exp. Med. December 1, 1931, Vol. 54, No. 6, pp. 801—808.
2. J. R. Beach: A Filtrable virus, the cause of infections laryngotracheitis of chickens. J. Exp. Med. December 1, 1931 Vol. 54, No. 6 pp. 809—816.
3. Oskar Seifried: Histopathology of infections laryngotracheitis in chickens. J. Exper. Med. December 1, 1931, Vol. 54, No. 6, pp. 817—826.
4. Oskar Seifried: Einfluss von Virusvirulenz und Infektiosart auf den anatomischen Charakter der sog. Laryngotracheitis der Hühner. Z. f. Inf. Kr. Bd. 52, H. 2—3 S. 108—123, 1938.
5. E. Gildemeister, E. Haagen, O. Waldman: Handbuch der Viruskrankheiten, B. II, S. 122, — 1939.
6. G. Lesbouyries: La pathologie des oiseaux P. 272, 1941.
7. B. Grzimek: Krankes Geflügel S. 71, 1942.
8. C. Levaditi, P. Lépine; J. Verge: Les ultravirus des maladies animales P. 489, 1943.
9. J. Basset: Quelques maladies infectieuses P. 742, 1946.

#### DR T. PUSTÓWKA

Mysłowice

### Przypadek obumarcia skóry wraz z tk. tłuszczową przy różycy świni

A case of erysipelothrix rhusiopathiae where skin with lard decayed.

Jak podaje Gordziakowski w podręczniku „Choroby zakaźne zwierząt domowych oraz ich leczenie” w niektórych wypadkach różycy przy postaci pokrzywkowej zdarza się, że po kilku tygodniach skóra ulega w niektórych miejscach suchej zgorzeli i odpada kawałkami. Hutyra-Marek, Manning w „Szczegółowej patologii i terapii zwierząt domowych” wydanej w 1941 r. pisze, iż w rzadkich wypadkach różycy obumiera skóra grzbietu dotknięta zapaleniem w całej rozciągłości, tak że upodabnia się do pancerza, który pokrywa górną część ciała, a w końcu oddziela się stopniowo od brzegów.

Podane wyżej źródła, jak również zagraniczna literatura weterynaryjna nie podaje wypadków, ażeby wraz ze skórą odpadała także tk. tłuszczowa, to też przypadek własny zaliczyć można do nadzwyczaj rzadkich tymbar-dziej, że świnia została wyleczona i żyje nadal.

Dnia 25 lipca br. zachorowała świnia górnika ob. Gondzika Wilktora w Janowie, ul. Mikołowska 79 pow. Katowice. Stwierdziłem u niej objawy różycy. Przebieg różycy był ciężki, z uwagi na to, że dla górnika poddanie świni ubojowi z konieczności byłoby dużą stratą, przeprowadziłem leczenie świni wszelkimi możliwymi środkami. Świnie tę poddałem najpierw leczeniu surowicą, a później prontosiłem. Choroba i leczenie przebiegło się od lipca do września. Świnia nadal żyje, czuje się dobrze, lecz

nastąpiło u niej obumarcie skóry wraz z tkanką tłuszczową, która zesza z całego prawie grzbietu

Wygląd chorej świni oraz zmiany patologiczne na grzbiecie, ilustrują niżej podane fotografie.

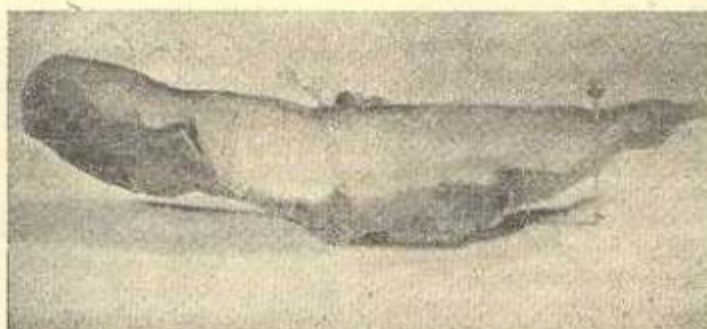


(zdjęcie oryg.)

Do skóry przylega słonina, grubości 1,5 cm, którą właściciel świni obcina kawałkami co pewien czas. Kawałek taki obrazuje załączona fotografia.



(zdjęcie oryg.)



(zdjęcie oryg.)

nie do leczenia różycy nawet w ciężkich i na pozór beznadziejnych przypadkach. W przyszłości po normalnym uboju mogłaby sztuka ta posłużyć do dalszych badań w Wojewódzkim Zakładzie Higieny Weterynaryjnej.

#### T. PUSTÓWKA

#### A CASE OF ERYSIPELOTHRIX RHUSIOPATHIAE WHERE SKIN WITH LARD DECAYED

##### Summary

Veterinary literature, Polish and German, (Gordziałkowski, Hutyra-Marek-Manninger) mentions some rare cases of swine erysipelas where skin is dying off. Never did author find a notice of skin decaying together with lard. This case must be uncommonly scarce.

It happened at Janów near Katowice with a pig, weight about 50 kg, suffering from erysipelas. The pig underwent a treatment with anti-swine erysipelas serum and prontosil. Remarkable changes were visible on the pig's back where the skin stripped off together with the lard, 1.5 cm thick. It had to be cut off in whole pieces. A new skin was growing instead of the decayed one and after four months the pig recovered. The enclosed photographs illustrate those changes of the skin and the thickness of the lard.

Rozległe zmiany na skórze, leczone są nadal przez stosowanie maści z dodatkiem oleju lnianego oraz zasyпки wysuszającej.

Na miejscu odpadłej wraz ze słoniną skóry, pojawia się nowa skóra, a pod nią pokłady tłuszczu. Swinia ta ma dobry apetyt, wraca do zdrowia i wzbudza zainteresowanie sąsiadów kolonii górniczej, utwierdzając w nich zaufa-

#### Piśmiennictwo

1. Gordziałkowski J., „Choroby zakaźne zwierząt domowych oraz ich leczenie“, Warszawa 1929.
2. Hutyra-Marek-Manninger „Spezielle Pathologie und Therapie der Haustiere“, Jena 1941.
3. Trawiński A., „Mięsoznawstwo“, Warszawa 1948.