

ANDRZEJ GŁUCH, ADAM STEC

Reticulosarcoma u konia

Katedra Anatomii Patologicznej oraz Katedra i Klinika Chorób Wewnętrznych Zwierząt Wydziału Weterynaryjnego AR, Al. PKWN 30, 20-612 Lublin

Opis przypadku

Do kliniki zgłoszono konia, wałacha, maści dereszowatej, lat 8, masy ciała 700 kg, w celu dokładnego rozpoznania choroby. W wywiadzie właściciel podał, że koń od 2 miesięcy wykazywał objawy stopniowego ograniczenia apetytu, słabnięcia oraz spadku masy ciała. W tym czasie obserwowano także spaczony apetyt charakteryzujący się zjadaniem ziemi i tynku ze ścian stajni przy pozostawianiu paszy, bardzo dobrej pod względem jakościowym. Koń nigdy wcześniej nie chorował. W badaniu klinicznym stwierdzono: błądźść błon śluzowych z lekkim ich zażółceniem, podwyższenie parametrów wewnętrznych ciała ($C - 39,2^{\circ}C$, $T - 40,0 - 20$), obecność na żuchwie i kończynach tylnych trzech guzków wielkości małej śliwki oraz objawy umiarkowanej duszności mieszanej. Omacując jamę brzuszną wyczuwano zwiększone napięcie powłok oraz dużego stopnia bolesność w lewej części jamy brzusznej. Nie obserwowano zaburzeń w oddawaniu kału i moczu. Przeprowadzone badania hematologiczne i biochemiczne wykazały zwiększoną liczbę krwinek białych ($18,7 \times 10^9/l$) i procent neutrofilów segmentowanych (81%), niskie wartości krwinek czerwonych ($16,0 \times 10^{12}/l$), hematokrytu (24 um) i hemoglobiny (80 g/l), podwyższoną aktywność aminotransferazy asparaginianowej

i alaninowej (odpowiednio 325 j.m. ; $12,5 \text{ j.m.}$). Otrzymane wyniki wskazywały na istnienie procesu zapalnego lub nowotworowego narządów jamy brzusznej. Przeprowadzone szczegółowe badanie przez prostnicę wykazało w lewej przednio-górnej części jamy brzusznej duży wydłużony twór pokryty licznymi wzniesieniami guzowatymi, silnie bolesny przy omacywaniu. Z położenia anatomicznego można było przypuszczać, że jest to zmieniona patologicznie śledziona. Konia skierowano na zabieg laparotomii, w czasie którego w wyniku widocznych zmian nowotworowych śledziona podjęto decyzję o uspieniu konia.

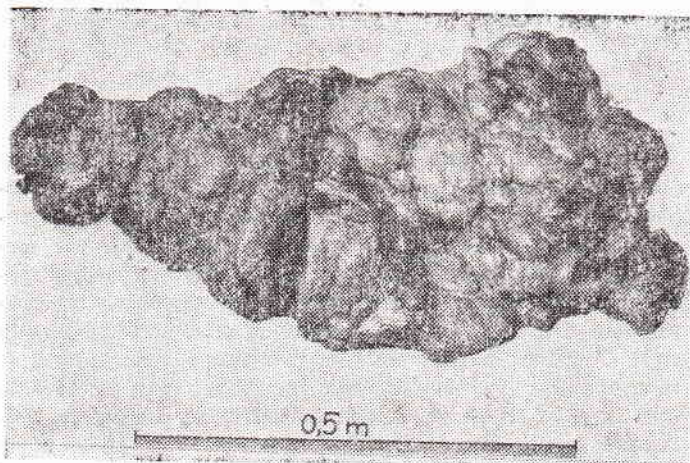
W badaniu sekcyjnym stwierdzono znaczne powiększenia śledziona, której masa wynosiła 27 kg. Na torebce i wewnętrznej stronie narządów obecne były różnej wielkości guzy, barwy sioninowatej, konsystencji opornej (ryc. 1). Na powierzchni przekroju niektórych guzów widoczne były wyraźnie zaznaczone ogniska wyciekającej krwi. Poza śledzioną podobne guzy wielkości śliwki widoczne były w ścianie żołądka przylegającej do śledziona oraz jeden guz w sieci. Stwierdzone zmiany wskazywały na proliferację nowotworową o cechach wyraźnej złośliwości nie rokujące dłuższego utrzymania zwierzęcia przy życiu. W celu dokładnego określenia zmian nowotworowych pobrano do badania histopatologicznego wycinki guzów ze śledziona, ściany żołądka, guza sieci, węzłów chłonnych kregkowych oraz guzów ze skóry. Z pobranego materiału utrwalonego w 10% obojętnym formolu wykonano preparaty histologiczne, które zabarwiono hematoksyliną i eozyną oraz metodą srebrzenia wg Gomoriego. W wyniku badania mikroskopowego stwierdzono w preparatach histologicznych rozrost nowotworowy o wyraźnych cechach złośliwości. Komórki nowotworowe były wielopostaciowe, najczęściej kształtu okrągłego, o nieregularnych zarysach i bladej kwasochłonnej cytoplazmie. Jądra komórkowe kształtu okrągłego, owalnego lub nerkowatego były niekiedy w stadium podziału mitotycznego. W wyniku zastosowania metody srebrzenia wykazano obecność znacznej ilości włókien retikuliny oplatających większe i mniejsze zespoły komórkowe (ryc. 2). Utkanie badanych guzów posiadało cechy nowotworu złośliwego, odpowiadającego mięsakowi siateczki (*reticulosarcoma*). W preparatach sporządzonych z guza skóry stwierdzono rozrost nowotworowy typu włóknia, nie mający związku ze zmianą nowotworową w śledzionie. Mimo znacznego zaawansowania zmian nowotworowych w śledzionie, zasięg przerzutów był niewielki, i ograniczył się tylko do bezpośredniego, sąsiedztwa, a mianowicie żołądka i sieci. Zmiany w śledzionie były na tyle zaawansowane, że zezwoliły na wysunięcie podejrzenia nowotworu w badaniu klinicznym.

Nowotwory komórek siateczki, chociaż mogą występować w różnych tkankach, to jednak najczęściej punktem ich wyjścia są komórki siateczki układu krwiotwórczego, a mianowicie: węzły chłonne, śledziona, szpik (4). Z uwagi na słaby stopień zróżnicowania komórek siateczki, również komórki nowotworowe pochodne z tego układu komórkowego następczą wiele trudności we właściwej ich klasyfikacji. W dostępnym piśmiennictwie są opisy mięsaka siateczki obserwowanego najczęściej u psów (3, 5, 6), bydła (2, 7, 8), rzadziej natomiast u innych gatunków zwierząt (1, 6). W przypadku znacznego rozrostu mogą dawać objawy różnych schorzeń (8), a u bydła w czasie badania poubojowego mogą nsuwać podejrzenie białaczki (7).

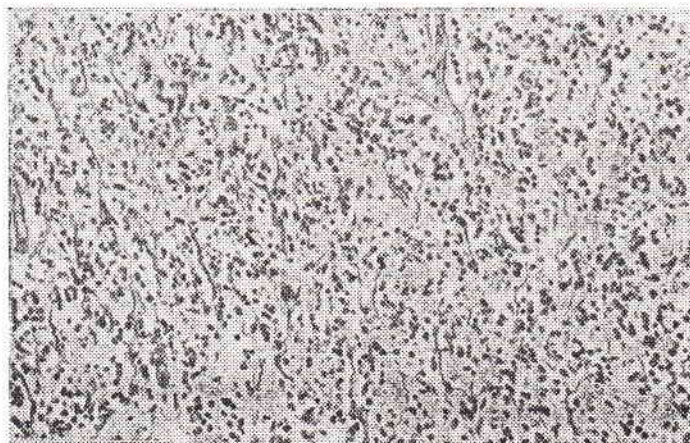
Piśmiennictwo

1. Bulik B.: Medycyna Wet. 25, 694, 1969.
2. Czerniak E.: Medycyna Wet. 39, 116, 1933.
3. Houszka M., Kaszubkiewicz C.: Medycyna Wet. 25, 6, 1969.
4. Jubb K. V. F., Kennedy P. C.: Pathology of domestic animals t. 2, Academic Press, New York - London 1963.
5. Michalska Z.: Medycyna Wet. 30, 482, 1974.
6. Nozdryn-Plotnicki Z., Grzebuła S., Ponikowski J.: Medycyna Wet. 28, 436, 1972.
7. Porocki K.: Medycyna Wet. 35, 219, 1979.
8. Rutkowski B., Twardowski H.: Medycyna Wet. 29, 673, 1973.

Adres autora: lek. wet. Andrzej Głuch, Al. PKWN 30, 20-612 Lublin



Ryc. 1. Makroskopowy wygląd nowotworowo zmienionej śledziona



Ryc. 2. Utkanie mikroskopowe reticulosarcoma Barw. met. srebrzenia wg Gomoriego. Pow. ok. $200 \times$