

## Piśmiennictwo

1. Mc Energy: „Poisoning of Calves by Bezen Hexachloride” (The Vet. Record Nr 2, str. 27. 1952). 2. Fröhner-Völker: „Lehrbuch der Toxikologie für Tierärzte” (str. 150—152. 1951. 3. C. S. M. Hopkirk: „Phosphorus poisoning in the Cat”. (The Vet. Record Nr 22, str. 338. 1953). 4. A. B. Orr: „Poisoning in domestic animals and birds”. (The Vet. Record Nr 23, str. 339—343. 1952). 5. P. E. Radkiewicz: „Weterinarna toksikologija”. 1952. 6. R. S. Evans, E. T. Charles, W. Roberts: „Bracken Poisoning in the Horse”. (The Vet. Record Nr 25, str. 372. 1952). 7. Whitfield, A. G. W. Arnott W. M.: „Transect disturbances of consciousness in hepatic cirrhosis”. (The Vet. Bulletin, str. 1054—1056. 1952). 8. Nieberle-Cohrs: „Lehrbuch der Speziellen Pathologischen Anatomie der Haustiere”. 1950. 9. S. J. Lubaszenko: „Bolezní pusznich zvířer”, (str. 168—270. 1952).

BOLESŁAW RUBAJ

### PRZYPADK WŁÓKNISTEGO ZWYRODNIENIA KOŚCI (OSTEODYSTROPHIA FIBROSA) U ŚWINI

Zespół Katedr Patologii i Terapii Zwierząt Wydz. Wet. U.M.C.S. Zakład Anatomii Patologicznej Wydz. Wet. U.M.C.S. w Lublinie  
Kierownik: Prof. dr Tadeusz ŻULIŃSKI

Zwrodnienie włókniste kości „osteodystrophia fibrosa” jest schorzeniem systemowym kośćca, względnie ogranicza się do pewnej lub pewnych kości. Schorzenie to występuje u ludzi i zwierząt i dotyczy tak rosnących, jak również wyrosniętych.

Istota schorzenia polega na zupełnej przebudowie kości, powstawaniu ubytków kości, na skutek niszczącego działania osteoklastów i resorpcji substancji kostnej. Wytwarza się niewąpniejąca tkanka kostnawa, która wraz ze szpikiem, uległym przemianie na tkankę łączną włóknistą, zajmuje miejsce powstałych ubytków zarówno kości gąbczastej, jak zbitiej. Najczęściej zostają zmienione kości głowy, szczególnie kości twarzy. Rzadziej ulegają zajęciu kości udowe, kręgi i inne. Kości stają się miękkie, łamliwe, dają się krajać i ulegają wtórnym zniekształceniom. Mogą być gąbczaste, względnie przedstawiają zbitą sklerotyczną tkankę kostną. U młodych zwierząt mogą występować zmiany w obrębie nasad kości, przypominających zmiany krzywice.

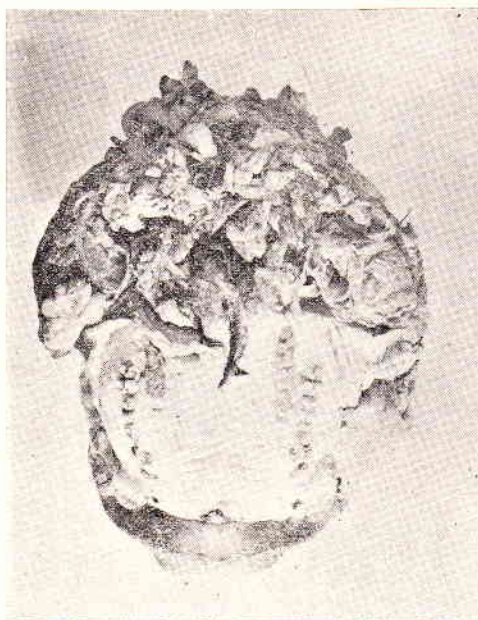
Przyczyny powodujące zwrodnienie włókniste kości nie są jeszcze dobrze znane. Największe znaczenie w powstawaniu schorzenia ma niewątpliwie zaburzenie w równowadze przemiany wapniowo-fosforowej. Nadto bierze się pod uwagę pierwotne schorzenia kości, schorzenia przytarczycy, zaburzenia czynnościowe nerek, zaburzenia w przemianie materii, zatrucie metalami, oraz przyczyny powodujące krzywicę.

Schorzenia po raz pierwszy u ludzi opisał Paget w 1877 roku jako „Ostitis deformans”. Reclinghausen w 1891 roku wprowadził nazwę „Ostitis fibrosa”. Proces chorobowy u zwierząt (konie, świnie, psy i kozy) został dokładnie opracowany przez Joesta i Zumpe. Christeller jest zdania, że postać włóknistego zwrodnienia kości jest dla każdego gatunku zwierząt swoista i typowa. U świń w pierwszym rzędzie uwidaczniają się zmiany kości twarzowych. Dawniej autorzy utożsamiali te zmiany z mięsako-kostniakiem. Pierwszy makroskopowy opis tych zmian w literaturze dał Willies. Zmiany histologiczne opisali Mathis i Leblanc. Dalsze badania poczynili Rehn, Hintze, Wirth, Buzolt i inni. W opisanym przypadku przez Cohrs'a, zmiany dotyczą szczęki górnej i dolnej u świnie. Wobec bogatego opisu zmian w literaturze obecnej a braku wzmianek w lite-

raturze polskiej weterynaryjnej, uważam za stosowne opisanie własnego spostrzeżenia.

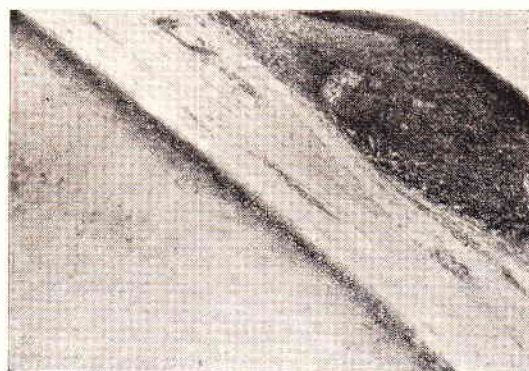
W dniu 22 maja 1952 roku przysłano do Zakładu głowę świnie, samca, kastrata w wieku około 6 miesięcy. Świnia była własnością ob. S. J. z Tomaszowic.

Zmiany dotyczyły szczęki górnej. Szczeka dolna oraz część mózgowa głowy były normalne, niezmiennione. Górna szczeka, swym wyglądem, przypominała szczękę hipopotama. (Rys. 1.).



Rys. 1.

Właściciel zauważył tworzenie się pewnych deformacji od 6-ciu tygodni. Na początku procesu świnia przyjmowała normalnie pokarm, nie wykazując żadnych objawów chorobowych ogólnych. Po czterech tygodniach świnia przyjmowała pokarm jedynie w stanie płynnym, wykazywała objawy duszności, zaczęła tracić na wadze i właściciel wezwał miejscowego lekarza, który zakwalifikował sztukę do zabicia, ze względu na niemożność leczenia tych zmian oraz polecił przesłać głowę do Zakładu Anatomii Patologicznej w celu właściwego rozpoznania schorzenia.



Rys. 2.

#### Badanie makroskopowe.

Jak wykazały liczne przekroje, kości twarzowe uległy zupełnej przemianie na tkankę miękką, włóknistą, dającą się krajać. Stwierdzono jedynie cienkie blaszki kostne, względnie chrzęstne w częściach ob-

wodowych trzewioczaszki, szczególnie w zakresie kości nosowych i międzyszczękowej. Kanały nosowe oraz zatoki uległy znacznemu zwężeniu na skutek rozrostu i bujania nowej tkanki. Podniebienie uległo zgrubieniu i poszerzeniu, na skutek czego linia zębów górnych przesunęła się daleko na zewnątrz. Widoczne na podniebieniu, po przyśrodkowej stronie zębów, zmiany odciskowe oraz ubytki nabłonka i błony śluzowej, znaczą przebieg linii zębów szczęki dolnej. W szczęce górnej widoczne były po 3 zęby trzonowe z jednej

z tych, w których w normalnych warunkach znajdowała się kość.

Zależnie od miejsca w preparatach histologicznych stwierdza się: zachowaną skórę, w której miejscami znajdują się ropniaczki. Tuż pod skórą przebiega pasmo niezmięnionej tkanki chrzęstnej, (Rys. 2), dalej zaś w miejsce tkanki kostnej, znajdują się różnokształtne beleczki kostne, jeszcze dość gęsto ułożone wśród włóknistej tkanki łącznej (Rys. 3), która w końcu oponuje dalsze obrazy histologiczne, zawierające coraz



Rys. 3



Rys. 4

i drugiej strony, po dwa zęby przedtrzonowe oraz dwa cęgi. Korony wszystkich zębów były znacznie starte. Zębodołów kostnych brak, zęby tkwiły w zmienionej tkance otoczone torebkami łączno-tkankowymi. Resztę uzębienia stwierdzono po dokonaniu przekroju poziomego. Zęby te tkwiły w tkance w bardzo nieregularnych odstępach oraz w różnej odległości od linii środkowej.

#### Badanie histopatologiczne.

Skrawki do badań histopatologicznych pobrano z różnych miejsc szczęki górnej a przede wszystkim

to drobniejsze fragmenty beleczek kostnych, barwiących się coraz słabiej, otoczonych dużą ilością komórek kościogubnych (osteoklastów). (Rys. 4).

W preparatach z innych miejsc stwierdza się obrazy podobne, z tym, że nasilenie procesu, doprowadzającego do zniszczenia tkanki kostnej i zastąpienia jej bogatokomórkową włóknistą tkanką łączną jest różne. Nigdzie, w badanych preparatach, nie stwierdzono normalnej struktury kostnej.

Całość zmian odpowiada bezspornie włóknistemu zwyrodnieniu kości (osteodystrophia fibrosa).

## ORGANIZACJA SŁUŻBY WETERYNARYJNEJ

JAN DERYŁO

Warszawa

### SPRAWA IZB LEKARSKO-WETERYNARYJNYCH.

Powołanie do życia dekretem z dnia 6 czerwca 1945 roku Izby Lekarsko-Weterynaryjnych było ukoronowaniem wieloletnich bezskutecznych zabiegów, starszego pokolenia lekarzy wet. w okresie międzywojennym.

Czynniki decydujące Polski sanacyjnej nie doceniały potrzeby zorganizowania zawodu weterynaryjnego w instytucji o charakterze samorządu zawodowego. Było to skutkiem niedoceny zawodu wet. w życiu gospodarczym kraju i, ogólnie mówiąc, pewnej dozy lekceważenia dla zawodu „weterynarza” wśród przedstawicieli ówczesnych sfer rządzących. Brak przymusowej organizacji zawodowej odpowiadał zresztą niektórym ówczesnym lekarzom wet., zajmującym się wolną praktyką, nieuznającym jakichkolwiek ograniczeń lub norm w zakresie wykonywanego przez nich zawodu, zwłaszcza na terenie tak zacofanym, nieświadomym i pozostawionym samemu sobie, jak teren polskiej wsi przed wojną.

Istniejące więc Izby Lekarsko-Weterynaryjne są darem Rządu Polski Ludowej. Niestety, jednak to że powstały one tuż po wyzwoleniu, przed zmianami, jakie nastąpiły później w naszym życiu społeczno-gospodarczym spowodowało, że zorganizowane zostały na przestarzałych zasadach, wzorowanych na instytucjach dostosowanych do ustroju kapitalistycznego, izby oparte o strukturę organizacyjną przestarzałą, w miarę postępu przeobrażeń w naszym życiu gospodarczym stawały się coraz bardziej organizacją niedostosowaną do nowoczesnych zadań stawianych służbie weterynaryjnej i wreszcie pozbawione jakiegokolwiek zainteresowania ze strony władz zwierzchnich straciły rację bytu w dotychczasowej strukturze organizacyjnej. Już choćby fakt, że izby skupiając tylko lekarzy wet. z pominięciem tak rozbudowanej i koniecznej obecnie służby pomocniczej, uczynił z nich instytucję elitarną, niezdolną do wykonywania zadań, stojących przed całą służbą wet.

Z bezcelowości dalszego istnienia izb w dotychczasowej strukturze zdali sobie sprawę sami lekarze wet. zrzeczeni w izbach i dali temu wyraz w uchwale Walnego Zebrania Naczelnej Izby w dniu 29 czerwca 1950 roku. W wykonaniu tej uchwały opracowany i złożony przez zarząd Naczelnej Izby odpowiednim władzom memoriał uzasadniający konieczność przekształcenia