

z uwzględnieniem i stosowaniem w praktyce badawczej i klinicznej zasad pawłowskiego podejścia tak do zdrowego jak i, tym bardziej, chorego organizmu zwierzęcego. Nie można sobie również wyobrazić wzorowej hodowli bez praktycznie stosowanych podstaw nerwizmu, jedności organizmu i środowiska itd.

Na II Zjeździe Polskiego Towarzystwa Fizjologicznego we Wrocławiu, sekretarz II Wydziału Polskiej Akademii Nauk prof. Petrusiewicz podsumowując dyskusję zwrócił uwagę na stosunkowo słaby rozwój fizjologii zwierząt, pozostającej niesłusznie w cieniu fizjologii człowieka". W rezolucji II Zjazdu Fizjologów mówi się o zbyt powolnym procesie przyswajania myśli pawłowskiej polskiej fizjologii, nie odpowiadającym potrzebom współczesnej medycyny, agrobiologii i zootechniki. Zjazd Fizjologów stwierdził także i zwrócił uwagę na dysproporcje istniejące między fizjologią człowieka a odstałą od niej fizjologią zwierząt.

Największym brakiem utrudniającym w tej chwili kształcenie nowych kadr dla polskiej służby weterynaryjnej i zootechnicznej na zasadach postępowej, twórczej fizjologii pawłowskiej jest brak jakiegokolwiek podręcznika, który by ujął całość zagadnień z zakresu fizjologii w sposób zgodny z nauką Pawłowa i posługujący się jego metodologią badania i rozpatrywania czynności życiowych organizmu. O taki pierwszy i decydujący krok, o taki podręcznik proszą młodzi naukowcy i studenci, terenowa służba weterynaryjna i zootechniczna — naszych profesorów fizjologii zwierząt. Pomoc w realizacji tego trudnego dzieła powinni nasi profesorowie znaleźć tak w kierowniczych instytucjach nauki polskiej jak i wśród fizjologów zajmujących się człowiekiem.

Nie ulega wątpliwości, że pawłowizm stanowi jedyne słuszne podejście do wszelkich przejawów życia organizmu zwierzęcego. Nie ulega również wątpliwości, że w większości przypadków nasi naukowcy weterynaryjni posługują się w swej pracy teorią, zebrany materiałem doświadczalnym i metodą Pawłowa i jego uczniów. Trzeba by sobie tylko życzyć, aby pracownicy katedr i instytutów w jaśniejszy i bardziej dydaktyczny, niż dotąd sposób, wskazywali na pawłowski tok rozumowania w rozwiązywanych przez nich problemach fizjologii, histo- i patologii, diagnostyki, farmakologii czy lecznictwa.

Podkreślenie przez autorów prac tego właśnie sposobu podejścia z wskazaniem konkretnych podstaw teoretycznych, stosowanych w danym przypadku, metody doświadczalnej i odpowiedniego wyjaśnienia osiągniętych wyników pomoże każdemu z nas do wyrobienia sobie nowego, dynamicznego, fizjologicznego podejścia do zwierzęcia, do chwytania organizmu na gorącym uczynku jego normalnej lub chorobowo upośledzonej działalności życiowej.

B. Mirski

PROF. DR ANTONIN JANECEK

Dziekan Wydziału Weterynaryjnego
W. S. Roln. Brno

SZKOLNICTWO WETERYNARYJNE ZSRR WZOREM DLA WETERYNARYJNEGO SZKOLNICTWA KRAJÓW DEMOKRACJI LUDOWEJ*)

(Referat napisany na podstawie 2-wu miesięcznego pobytu i badania organizacji oraz działalności szkolnictwa weterynaryjnego w ZSRR)

Organizacja i rozwój szkolnictwa weterynaryjnego po Wielkiej Socjalistycznej Rewolucji Październikowej

W roku 1924 istniało już w miejsce 4 przedrewolucyjnych instytutów, 9 weterynaryjnych instytutów. Na-

stała reforma nauczania. Według nowego planu z roku 1926 rozszerzono wykładane przedmioty. Zwiększyła się ilość godzin ćwiczeń praktycznych i ilość godzin na przedmioty specjalne. Wyznaczono stypendia dla aspirantów. Etat lekarzy weterynaryjnych wzrósł do 9.000 osób. Powstała konieczność utworzenia nowych instytutów. W r. 1936 na podstawie ubiegłych doświadczeń, partia i rząd wydają zarządzenia mające na celu stworzenie warunków do wykształcenia specjalistów o wysokich kwalifikacjach, odpowiadających potrzebom państwa socjalistycznego. Sieć instytutów weterynaryjnych szybko rośnie, a obecnie jest dziesięciokrotnie zwiększona.

Największym wzięciem cieszą się instytuty jednowydziałowe i dwuwydziałowe zooweterynaryjne. Posiadają one kadry naukowo-pedagogiczne o wysokich kwalifikacjach, a również najwyższą ilość słuchaczy. Najwłaściwszą formą, osiągającą najlepsze wyniki nauczania, okazały się jednowydziałowe instytuty weterynaryjne. Doświadczenia osiągnięte w charkowskim, kazańskim, nowoczerkaskim i innych jednowydziałowych instytutach weterynaryjnych, potwierdziły w praktyce ich wysoką wartość. Fakty te, przez nas zaobserwowane, zostały potwierdzone przez cały szereg radzieckich fachowców weterynaryjnych.

Jest i szereg innych dowodów, świadczących o celowości dwuwydziałowych zooweterynaryjnych instytutów, zwłaszcza tam, gdzie oba wydziały powstawały obok siebie, bez narzucania sobie przodownictwa, jak to np. widzieliśmy w Zooweterynaryjnym Instytucie w Tyflisie. Lekarz weterynaryjny i zootechnik, obaj służą sprawie produkcji zwierzęcej, przy szkoleniu obu kategorii, cykl nauk anatomiczno-fizjologicznych odgrywa jednakową rolę. Jak z jednej strony plan studiów weterynaryjnych uwzględnia w szerokiej mierze przedmioty zootechniczne, tak z drugiej strony plan studiów zootechnicznych poświęca takim przedmiotom jak zoohigiena, porodnictwo i podstawowym wiadomościom z lecznictwa zwierząt dużo miejsca.

Zadania instytutów weterynaryjnych zostały ujęte przez statut CNK, z września 1938 r. Są to:

- 1) organizacja procesu naukowo-metodycznego;
- 2) ideowo-polityczne wychowanie studentów i nauczycieli, na podstawie nauki Marksa-Lenina-Stalina;
- 3) opracowanie podręczników szkolnych i pomocy naukowych, o wysokiej wartości, odpowiadającej poziomowi obecnej wiedzy i zadaniom ideowo-politycznego wychowania młodzieży;
- 4) prowadzenie naukowo-badawczych prac, zdolnych do rozwiązania ważniejszych zadań budowania socjalizmu;
- 5) powiększanie kwalifikacji profesorsko-nauczycielskich kadr i przysposobienie naukowo-pedagogicznego zespołu, odważnie prowadzącego walkę przeciw wstecznictwu naukowemu i śmiało wstępującego na drogę postępu naukowego;

6) popularyzacja naukowych i technicznych osiągnięć i najnowszych odkryć wiedzy i techniki.

Plan nauczania zawiera program dążący do uzyskania lekarzy weterynaryjnych o wysokiej kwalifikacji i o szerokim profilu wiadomości. Wąska specjalizacja zdążająca do wykształcenia fachowców dla poszczególnych gatunków zwierząt, okazała się niepraktyczna. Kolchozy hodują szereg różnych gatunków zwierząt, dlatego też lekarz weterynarii obzajmiony musi być z chorobami wszystkich zwierząt domowych. Prócz tego wąska specjalizacja sztucznie powiększała liczebność kadr lekarzy weterynarii, co pociągało za sobą wzrost kosztów pieniężnych. Nawet wąska specjalizacja taka jak klinicysta, epizootolog itd. nie dała oczekiwanych wyników, ponieważ taki podział nie pozwalał na wyszkolenie pełnowartościowych lekarzy weterynarii. Okazało się, że nie można rozdzielać opieki leczniczej od profilaktycznej, ponieważ właściwa organizacja opieki weterynaryjnej wymaga przeprowadzenia całego kompleksu weterynaryjno-sanitarnych zabiegów, wchodzących w zakres tak zapobiegania jak i leczenia.

*) Veterinarstvi Nr 1 — 1954.

Wychowanie lekarza o szerokim profilu, obeznanego ze wszystkimi działaniami czynności weterynaryjnych, nie wyłącza wąskiej specjalizacji nabytej nie podczas studiów, ale po ich ukończeniu. Jak np. na stacji bakteriologicznej lub w laboratorium, dalej na stacji kontroli mięsa, czy też w kombinacie mięsny.

Plan nauczania musi gwarantować wyszkolenie lekarzy weterynaryjnych o wysokich kwalifikacjach, zdolnych do pełnego przyswojenia sobie najnowszych zdobytych wiedzy, opanujących techniczną dziedzinę zawodu i zdolnych po bolszewicku związać teorię z praktyką, oraz doświadczenie praktyczne z wiedzą. Lekarz weterynarii prócz przedmiotów specjalnych musi znać ekonomikę, strukturę i organizację socjalistycznych instytucji rolniczych, opanowywać prawne problemy służby weterynaryjnej. Opierając się na tych podstawach, może z korzyścią wykonywać swój zawód.

Nauczanie praktyczne

Nauczanie praktyczne jest jedną z wielkich i dodatkowych zdobyczy radzieckiej szkoły. Jest ono organizacyjną częścią procesu nauczania i pomaga słuchaczom do lepszego opanowania teoretycznych umiejętności i zastosowanie ich do zabiegów praktycznych. Nauczanie praktyczne składa się z praktyki szkolnej i terenowej.

Praktyka szkolna ma miejsce w przebiegu całego nauczania. W pierwszych dwóch latach ma charakter techniczny i odbywa się w gospodarstwach hodowlanych, pod kierunkiem nauczycieli. Prócz tego prowadzi się ją w przebiegu nauki, a to w 1-szym i 2-gim roku w postaci wycieczek do ogrodu botanicznego i zoologicznego, oraz do muzeum anatomicznego, dalej do sowchozów i kołchozów. Na 3, 4 i 5-tym roku słuchacze uczęszczają na kliniki, do gabinetów rentgenologicznych, aptek, lecznic zwierząt, kombinatów mięsnych, punktów kontroli mięsa, mleczarni, laboratoriów badających środki odżywcze, stacji sztucznego unasieniania itd. Słuchacze pierwszych dwóch roczników, w początkach praktyki szkolnej, spełniają zadania wymagane przez poszczególne katedry, zbierają zielniki różnych roślin, przeprowadzają botaniczną analizę traw, siana, pastwisk, zbierają i studiują kolekcje pasożytów zwierzęcych, zaznajamiają się z prawidłowym dojeniem krów, współpracują przy przygotowaniu wysokowartościowego siana i silaru, zapoznają się z karmieniem i utrzymaniem zwierząt itd. Następnie współpracują przy zestawianiu planu żywienia, wraz z jego prowadzeniem i kontrolą.

Dla każdego rocznika praktyka szkolna jest inna. Słuchacze 1 i 2 roku pracują jako pielęgniarze bydła, cieląt i świń, pasterze, dojarze itd. Słuchacze 3 roku pełnią w poszczególnych obwodach obowiązki starszych robotników, brygadierów, w pewnych wypadkach pomocników zootechników, lub kierują pracą słuchaczy niższych lat. Dla każdego rocznika istnieje osobny plan praktyki szkolnej. Na 1 roku praktyka trwa 24 dni i rozdzielona jest następująco. Na botanikę łącznie z przygotowaniem karmy 5 dni, na zoologię 3 dni, na opanowanie podstawowych zasad chowu zwierząt 14 dni, na ocenienie korzyści osiągniętej w czasie praktyki 2 dni. Na 2 roku praktyka trwa również 24 dni. Na opanowanie zasad karmienia i podstawowych prac z nim związanych 6 dni, na napisanie oceny osiągniętej korzyści z praktyki 2 dni. Praktyka szkolna dla wyższych lat, ma miejsce w czasie studiów i składa się: z dyżurów na klinikach pod kierunkiem ordynatora, następnie w zakładzie fizjoterapeutycznym, rentgenologicznym i w aptece. Wyjazdy w teren z ambulansem porodniczym, chirurgicznym, epizootologicznym i parazytologicznym.

Praktyka w terenie. W ciągu 3-go i 5-go roku studiów poświęca się jej 30% czasu. Do niej należy studium organizacyjnej struktury kołchozu lub sowchozu, system weterynaryjnej służby w województwie (oblasti), w mieście, w powiecie (okręgu) i w poszczególnych zakładach. Zaznajamianie się z planami rozwoju chowu zwierząt w kołchozach i sowchozach,

z formami prowadzenia ewidencji i sprawozdań, dotyczącej produkcji zwierzęcej. Praktykant uczestniczy w pracach ambulatorium, przyjmuje zwierzęta chore, przeprowadza badanie kliniczne i laboratoryjne, leczy chore i obserwuje przebieg choroby zwierząt, znajdujących się w stacjach i izolatorach, pracuje w aptece, pomaga przeprowadzać sztuczne unasienianie, uczestniczy w akcjach masowych przy zwalczaniu chorób infekcyjnych i inwazyjnych, zaznajamia się z pracami sanitarno - weterynaryjnymi.

Obowiązkiem praktykanta jest zapoznać się z dokumentacją urządzeń weterynaryjnych, z formami wykazów i protokołów. Bada weterynaryjne i epizootyczne warunki w okręgu swojej praktyki, w poszczególnych gospodarstwach produkcji zwierzęcej. Wyzyskuje do tego celu materiał wykazów i obserwacji epizootologicznych oraz książek, protokołów sekcyjnych, wyników badań laboratoryjnych i informacje służby weterynaryjnej. Na zasadzie analizy uzyskanych informacji, musi słuchacz wydać zarządzenia, zdążające do likwidacji stwierzonego braku. Zapoznaje się z doświadczeniami przodowników produkcji zwierzęcej. Do tego celu wykorzystuje prasę codzienną, radio i zebrania ze społeczeństwem.

Praktyka w terenie odbywa się pod kierownictwem nauczycieli klinik instytutów weterynaryjnych oraz powiatowych (obwodowych) i lecznicowych lekarzy weterynaryjnych. Ministerstwo wybiera do tego celu produkujące powiaty i lecznice.

Studenci w czasie praktyki prowadzą dziennik swojej czynności, a po jej ukończeniu zestawiają wykaz, który potwierdza i charakteryzuje kierującą praktyką lekarz weterynarii, a opinuje kierownik katedry. Opinia dodatnia wciągana jest do odnośnych aktów, opinia ujemna prowadzi do powtórzenia praktyki. Studenci 5-go roku podczas praktyki pracują jako lekarze weterynaryjni.

Egzamina państwowe

Po ukończeniu studiów składa absolwent egzamina państwowe, przed rządową komisją. Przewodniczącym jest z zasady wybitny specjalista, pracownik innego instytutu weterynaryjnego. Komisja ocenia całość wyników studiów kandydata, na podstawie całości procesu kształcenia. Egzamin wykazuje nie tylko stopień wykształcenia fachowego, ale i jakość zdolności egzaminacyjnych kandydata w dziedzinie działalności weterynaryjnych.

Na egzamin państw. składają się następujące działy. Podstawowe zasady marksizmu-leninizmu, specjalna patologia i terapia chorób wewnętrznych, zasady fizjologii patologicznej, farmakologii, chirurgii, położnictwa, chorób infekcyjnych i inwazyjnych. Przegląd wymienionych przedmiotów wskazuje na to, że prócz epizootologii i parazytologii, specjalnej chirurgii oraz patologii i terapii chorób wewnętrznych, wchodzi w skład egzaminu i przedmioty teoretyczne jak fizjologia patologiczna i farmakologia. Przy takim egzaminie występuje na jaw nie tylko zasób wiedzy opanowanej przez kandydata, ale i wartość dydaktyczna danych katedr.

Po ukończeniu egzaminów państwowych przewodniczący komisji zestawia wykaz wyników egzaminu i udziela wskazówek zdążających do polepszenia, ewentualnie niestosującego na odpowiednim poziomie, procesu nauczania. Uwagi przewodniczącego komisji egzaminacyjnej są następnie przedmiotem rozważań rady naukowej instytutu.

Naukowo-badawcze prace wyższych szkół weterynaryjnych

Zadania wyższych uczelni weterynaryjnych przy opracowaniu problemów naukowo-weterynaryjnych są w ZSRR bardzo duże. Partia i rząd radziecki określili w r. 1936 i 1944 te zadania w ten sposób:

1) Bez naukowo-badawczych prac nie może mieć miejsce, w wyższych uczelniach, przygotowanie spe-

cjalistów, odpowiadających swoim poziomem potrzebom nowoczesnej wiedzy, a również nie jest możliwe przygotowanie pedagogiczno - naukowych kadr i podnoszenie ich kwalifikacji.

2) W wyższych uczelniach jest koniecznym przygotowanie naukowo-pedagogicznego grona, prowadzącego śmiało walkę przeciw zacofaniu naukowemu a budującego drogę dla nowej wiedzy.

3) Jest niezbędnym skłonić w najwyższej mierze kadry profesorsko - nauczycielskie do prac naukowo-badawczych, prowadzących do rozwoju gospodarstwa narodowego, wzmocnienia obrony kraju i postępu w nauce i kulturze ZSRR.

4) Potrzebnym jest podniesienie kwalifikacji naukowych profesorsko-nauczycielskich kadr.

5) Koniecznym jest zaznajamiać słuchaczy wyższych uczelni z rozwiązanymi problemami naukowymi i technicznymi, aby tym sposobem zachęcić najzdolniejszych z nich do prac naukowo-badawczych.

Tymi wskazaniem dano impuls do naukowo-badawczych prac wyższych uczelni, Uczelnie muszą te żądania wprowadzić w życie, przez dokonywanie teoretycznych i eksperymentalnych badań o charakterze naukowym; rozwiązywaniem naukowo-technicznych zagadnień, mających ważne znaczenie narodowo-gospodarcze; przeprowadzeniem naukowo-badawczych prac wskazywanych przez ministerstwa i zakłady państwowe; wydawaniem podręczników i monografii; prowadzeniem naukowych doświadczeń o charakterze metodyczno-pedagogicznym. Tutaj należy i popularyzacja osiągnięć nauki, oraz techniki wydawania dzieł, prowadzenia konferencji naukowych, organizacji wystaw, drukowanie referatów i popularnych broszur.

Jest jasnym, że naukowo - badawcze prace są nieoddzielną organiczną częścią obecnych obowiązków wyższych uczelni. Pozwalają one na podniesienie kwalifikacji personelu profesorsko - nauczycielskiego, a przez to prowadzą do osiągnięcia lepszych wyników przy kształceniu lekarzy weterynaryjnych.

W ZSRR zwraca się na to szczególną uwagę, aby przyszły lekarz weterynarii znał najnowsze zdobycze wiedzy. Przyzwyczajenie do sposobu myślenia naukowego musi być wpojone w czasie studiów, tego dokonać może tylko pedagog, który sam prowadzi prace naukowo - badawcze i opanowuje metody badania naukowego. Rozwój prac naukowo-badawczych ma wielkie znaczenie również i wtedy, gdy chodzi o związek nauki i instytucji weterynaryjnych z praktyką. Tym sposobem powstają możliwości najlepszego wykorzystania laboratoriów i kadr uczelnianych.

Jest ogólnie znanym, że w ciągu ostatnich lat wiedza w ZSRR, dzięki pracom naukowo - badawczym w wyższych uczelniach, osiągnęła niebywały stopień rozwoju. W dziedzinie weterynaryjnej powstały wielkie naukowe szkoły i kierunki, co ma nie tylko duże znaczenie dla wiedzy weterynaryjnej, ale i dla rozwiązywania biologicznych i medycznych problemów.

Z czołowych szkół, które powstały w uczelniach ZSRR, na pierwsze miejsce wysuwa się moskiewska szkoła helmintologiczna Skrabina, moskiewska epizootologiczna szkoła Wvszeleskiego, moskiewska weterynaryjno - farmakologiczna szkoła Soszestwienskogo, moskiewska anatomiczna szkoła Klimowa, kazańska szkoła patologii weterynaryjnej Bołowa, leningradzka szkoła parazytologów weterynarii Szochorowa itd.

Aspirantura, jako środek wychowania kadr

Ma miejsce w tych uczelniach, gdzie dana dziedzina wiedzy prowadzona jest przez naukowców, będących kierownikami przez siebie stworzonych szkół lub kierunków. Aspiranci są wybierani z grona najprzystojniejszych słuchaczy, mających doskonałe postępy w naukach i skłonności do prac naukowo-badawczych. Wybór aspirantów pozostawia się profesorom. W pierwszym roku aspirantury kandydat oddaje się głębokim studiom marksizmu-leninizmu, z oryginal-

nych źródeł, oraz studiuje obce języki, dalej podstawowe i spokrewnione gałęzie wiedzy i przwyczaia się do samodzielnych prac naukowo - badawczych. W przebiegu 2-go i 3-go roku prowadzi samodzielne prace nad obranym tematem, studiuje literaturę krajową i zagraniczną z zakresu swojej specjalności, doskonala się w zagadnieniach materializmu dialektycznego i oddaje się nauce 2-ch obcych języków. Aspirant musi wykazać uzdolnienie naukowo-badawcze i pedagogiczne.

Szkolenie aspiranta zakańcza publiczna dyskusyjna obrona opracowanego tematu, na podstawie czego udziela się aspirantowi tytułu kandydata nauk.

Aspirantura w ZSRR jest doskonałym sposobem przygotowania nowych weterynaryjno - badawczych kadr.

Srednie szkoły weterynaryjne

W ZSRR przygotowanie średnich kadr weterynaryjnych ma miejsce w weterynaryjnych, zooweterynaryjnych, technicznych szkołach i w wet. oddziałach rolniczo-technicznych szkół. Program nauczania w tych szkołach został ustalony typowym statutem z r. 1944. Do tych szkół przyjmowani są absolwenci 7-mej klasy szkoły średniej, w wieku od 14—30 lat, na podstawie egzaminu z języka rosyjskiego i z matematyki. Nauka trwa lat 4, składa się z wykładów oraz ćwiczeń praktycznych w laboratoriach, gabinetach, pracowniach, gospodarstwach rolnych, klinikach, dalej z praktyki szkolnej i terenowej.

Plany nauczania przedmiotów technicznych zatwierdza Ministerstwo Oświaty, a przedmiotów fachowych Ministerstwo Rolnictwa. Nauczycielami są absolwenci wyższych uczelni.

Techniczne szkoły otwierane i zamykane są na skutek uchwały Rady Ministrów ZSRR, i jest ich około 140. Na 1-go lekarza wet. przypada, według Jabłonowa, 3-ch techników weter. (felczerów).

Niższe szkoły weterynaryjne

Sa w ZSRR organizowane bezpośrednio w województwach (oblastiach). Są to krótkotrwałe kursy, w których nauczają miejscowi lekarze weterynarii. Kursy te wychowują sanitariuszy, którzy udzielają pierwszej pomocy w kolchozach i sowchozach i pracują jako personel pomocniczy w zooweterynaryjnych obwodach, lecznicach itd. Pośrednimi szkołami, między średnimi a niższymi, są jednoroczne kursy dla młodych felczerów weter. Ich program nauczania przedstawia skrócony materiał szkół średnich, który objęty jest szeregiem wydanych podręczników. Młodszy felczerzy weter. pracują jako pomocnicy felczerów.

Z przytoczonego jasno wynika, jak bogato rozbudowane jest szkolnictwo weterynaryjne i jak poszczególne funkcje wykonywane są przez różne szkolone pracowników. Należy podkreślić, że za wykonywanie wszystkich weterynaryjnych czynności odpowiedzialny jest lekarz weterynarii.

W czasie rządów radzieckich pracownicy instytucji weterynaryjnych i naukowo-badawczych zakładów, odkryli przyczyny szeregu infekcyjnych i inwazyjnych chorób (leptospiroza, strachybotryotoksykoza, wirus zakaźnego zapal. mózgu i rdzenia, kilkadziesiąt gatunków hemosporidioz itd.), wytworzono całe dziesiątki szczepionek i surowic, opracowano sposoby likwidacji chorób pasożytniczych, wprowadzono nowe metody lecznicze i chirurgiczne, tak chorób niezaraźliwych jak i zaraźliwych.

Również nie małe osiągnięto postępy w dziedzinie nauk teoretycznych, jak w anatomii, fizjologii, patologii, mikrobiologii i parazytologii. Wywarły one wpływ nie tylko na produkcję zwierząt, ale i mają duże znaczenie dla ludzkiej biologii i patologii.

Wielkim osiągnięciem dla fachowego doskonalenia lekarzy jest stworzenie stałych kursów doskonalących. Ośrodkiem kierującym i opracowującym programy doszkalaniania lekarzy weterynarii jest Instytut Doskonalania Lekarzy Weterynaryjnych w Leningradzie, posia-

dający charakter samodzielnej wyższej uczelni, który co roku dokształca 800—900 lekarzy. Instytut posiada 4 fakultety i to kliniczno - epizootologiczny, laboratoryjny, sanitarny i pedagogiczny. Posiada on 12 katedr fachowych i 1 Katedrę Marksizmu-Leninizmu. Biorze się pod uwagę, że każdy lekarz weterynarii powinien co 5 lat przejść kurs doskonalenia. Doskonalenie

ma na celu podwyższyć obecny poziom wiadomości lekarzy weter., pogłębić ich wiadomości w kierunku specjalizacji poszczególnego lekarza weter. Oznacza to wąską specjalizację, jednak jako nadbudowę szerokiego ogólnego lekarsko-weter. wykształcenia. Kurs trwa 3 miesiące.

Tłum.: Dr A. Perenc

SŁUŻBA WETERYNARYJNA

UTRWALAJMY FOTOGRAFIĄ NASZE SPOSTRZEŻENIA I OSIĄGNIĘCIA

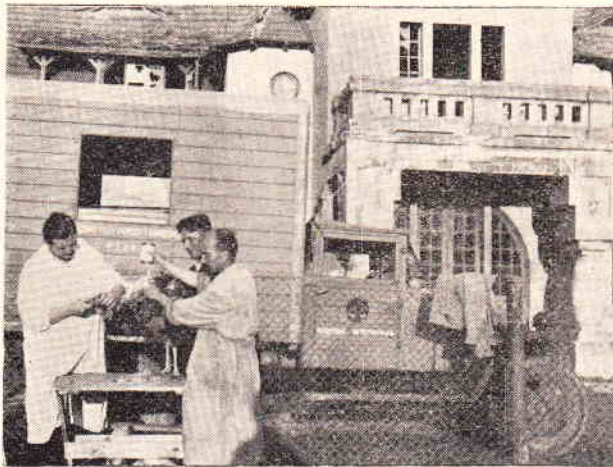
Od szeregu lat słyszy się skargi na dający się odczuwać wielki brak zdjęć fotograficznych dokumentujących pracę nauki i praktyki weterynaryjnej. Z prawdziwą też przykrością ogląda się w naszych podręcznikach ilustracje powtarzające się od kilku pokoleń. Nasze placówki naukowe tworząc specjalne pracownie dla tych celów, jak to uczynił np. Państwowy Instytut Weterynaryjny w Puławach, poczyniły już duży krok w kierunku zebrania odpowiedniej ilości zdjęć fotograficznych dokumentujących wyniki badań naukowych. Władze administracyjne służby weterynaryjnej, doceniając znaczenie fotografii jako czynnika ułatwiającego dydaktykę i upowszechnienie wiedzy weterynaryjnej oraz propagandę osiągnięć służby weterynaryjnej, przekazały już w 1951 roku 33 aparaty fotograficzne przodującym placówkom leczniczym w terenie oraz zainicjowały propagandę gromadzenia fotografii weterynaryjnej, przy pomocy organizowanych raz do roku konkursów fotograficznych. Jak to zwykle bywa, każdy początek jest trudny. Toteż pierwszy konkurs fotograficzny zorganizowany przez Dep. Weterynarii w 1952 roku nie zgromadził wielu uczestników i nie dał oczekiwanych wyników. Doceniając ważność tej akcji Cen-

trów z terenu całego państwa przedkładając do oceny 374 fotografii.

Spośród zgłoszonych prac Komisja Sędziowska wyróżniła dziewięć przyznając kolegom Jakubowskiemu Antoniemu ze Skierniewic II-gą nagrodę, Tymniakowi Mikołajowi z Wieliczki, Tryczyńskiemu Mieczysławowi ze Sławy pow. Głogów i Śpiewakowi Stanisławowi z Piotrkowa Trybunalskiego III-cią nagrodę oraz kolegom Pustówce z Mysłowic, Borsukiewiczowi z Międzyzdrojów, Kuźmiarowi Tadeuszowi z Czarnkowa i kierownikom lecznic w Słomnikach i Szczytnie IV-tą nagrodę.



Sondowanie żołądka w czasie praktyki terenowej
fot. lek. wet. A. Jakubowski



Zwalczanie ektopasożytników u indyków
fot. lek. wet. A. Jakubowski

tralny Zarząd Weterynarii zwiększył starania wśród służby weterynaryjnej dla spopularyzowania fotografowania jako jednego z niezbędnych i nowoczesnych sposobów utrwalania i dokumentowania fragmentów i wyników pracy w każdej dziedzinie. W wyniku tego w 1953 roku do konkursu zgłosiło swe prace 25 kole-

Już niewielki ten zestaw fotografii dopomógł Centralnemu Zarządowi Weterynarii przełamać niektóre trudności napotymane w zakresie ożywienia ilustracjami publikacji zawodowych.

Istnieje uzasadniona nadzieja, że tegoroczny i następne konkursy zgromadzą znacznie więcej fotografii co przyczyni się do zapoczątkowania stałego i systematycznego gromadzenia przez służbę weterynaryjną ilustracji przypadków interesujących z punktu widzenia lekarskiego jak i osiągnięć służby wet. ważnych dla zawodu. Uczestnicy konkursu mogą uzyskać równocześnie nagrody pieniężne oraz wynagrodzenie autorskie w każdym przypadku wykorzystania zdjęć przez C. Z. Wet. dla upowszechnienia.

Gromadzone przez służbę wet. zdjęcia będą miały wielkie znaczenie zarówno dla celów szkoleniowych jak i dla upowszechnienia wiedzy weterynaryjnej; przyczyni się to wydatnie do zwiększenia znajomości wiedzy wet. wśród rolników, tym samym stanie się ważnym czynnikiem w zabezpieczeniu zdrowia zwierząt gospodarskich.

Czesław Marański