

2) W dziale pierwszym winniśmy hodować w możliwej czystości ród kuhailan, a w dziale drugim, jako poddział, ród saklawi.

3) Powinniśmy dołożyć wszelkich starań, aby kryć kuhailanki ogierami gniadymi, a saklawianki — siwymi.

4) Zwrócić baczną uwagę na intensywne żywienie młodzieży na obszernych, doskonale utrzymanych i pielęgnowanych pastwiskach, oraz doskonałym sianem łąkowym i lucerną. Żywienie owsem, konieczne intensywne w okresie od odłączenia do pierwszego pastwiska, poza tym winno być umiarkowane.

5) Ruch winien odpowiadać żywieniu, by racjonalnie żywiony źrebak paszę przerobił w kość i mięsień, a nie w tłuszcz. Koniecznym jest założenie w każdej stadninie odpowiedniego toru, na którym źrebięta byłyby codziennie przepędzane — ma się rozumieć — z umiarem oraz stopniowaniem dystansu i tempa.

6) W racjonalnym treningu należy baczną uwagę zwrócić na robotę zimową kentrem, która kontynuuje dalszy rozwój młodego konia, oraz harmonizuje jego pokrój; przy końcu piętego miesiąca treningu należy dojść stopniowo do ok. 5000 m codziennego kentu w dwóch ratchach po ok. 2500 m, a 10-cio minutową przerwą stępem. Cotygodniowe tzw. półmachy przez dwa miesiące winny przygotować normalnie trzylatka do tzw. ostrej roboty, dla wyrobienia ostatecznej sprawności wszystkich organów, czego najlepszym wskaźnikiem jest czysty i równy choć przyspieszony oddech, wracający

po kilku minutach do normy. Okres ostrej roboty powinien trwać mniej więcej dwa miesiące.

7) Próby dzielności winny być dwojakiego rodzaju: na torze wyścigowym i w tzw. zakładach treningowych.

Przychówek działu arabów elitarnych powinien brać udział w wyścigach, w których o zwycięstwie nie powinna decydować szybkość, a wytrzymałość na dystans i wagę, oraz zdolności restytucyjne.

Waga — obecnie obowiązująca.

Dystansy dla trzylatków winny wynosić od 1600 do 2400 m włącznie, a dla czteroletnich i starszych nie powinno być wyścigu o dystansie krótszym niż 2000 m, przy czym powinny być faworyzowane przede wszystkim dystansy powyżej 2400 do 3600 m, w przewadze dla nagród imiennych. Nagrody imienne, jak i ich dystansy, powinny być ustalone, a nie zmieniać się, jak dotychczas, często co roku. Należy wprowadzić serię nagród imiennych, w których zwycięzca byłby premiowany o ile wygrywa taką nagrodę jedną po drugiej w odstępach tygodniowych (klacz-dwutygodniowych).

Przychówek działu arabów utylitarnych powinien brać udział w próbach dzielności, przeprowadzanych w tzw. zakładach treningowych, ewentualnie w wyścigach specjalnie dla niego przeznaczonych.

Uważam, że powyższe wskazania wpłyną dodatnio na rozwój i udoskonalenie hodowli konia arabskiego w Polsce — co jest celem Towarzystwa Hodowli Konia Arabskiego.

TADEUSZ VETULANI

Poznań

## Na drodze do odhodowania krótkiej stojącej grzywy u koników polskich typu tarpana leśnego w rezerwacie Puszczy Białowieskiej

Zakład Szczegółowej Hodowli Zwierząt W. S. R. w Poznaniu.  
Kierownik: Prof. Dr TADEUSZ VETULANI

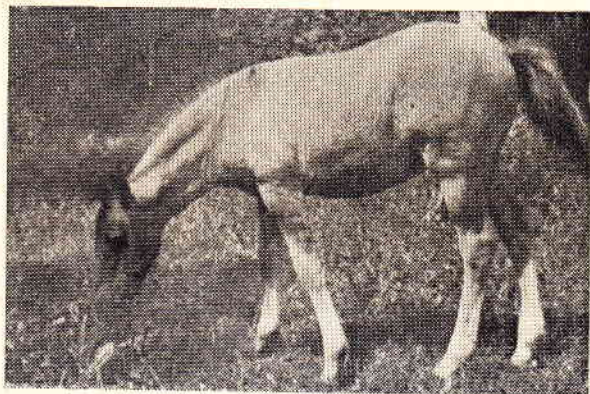
Dla zoologów i hodowców zwierząt domowych zajmujących się ich pochodzeniem jest rzeczą wiadomą, że u dzikich ekwidów, a więc u zebra, osłów, półosłów i dzikich koni, jak np. u dzikiego, żyjącego jeszcze konia Przewalskiego, krótka stojąca grzywa jest jedną z ich najwięcej istotnych cech zoologicznych. Jest ona tak dalece związana z ich dzikim charakterem, że w pojęciu tych specjalistów urosła ona do zasadniczych cech diagnostycznych, pozwalających odróżnić np. konie dzikie pierwotne, od dziedziczących wtórnie. W drodze atawizmu daje się ona obserwować niekiedy także u udomowionych koni ras prymitywnych, aczkolwiek nie należy to już do zjawisk codziennych, tak, iż w wypadku zaistnienia zwraca na siebie uwagę i budzi zainteresowanie. Krótka stojąca grzywa była niewątpliwie właściwa także wymarłym już dawniej, czwartorzędowym i późniejszym

innym podgatunkom dzikich koni eurazjatyckich i co do tego zdania zoologów są zgodne. Wiadomość, że cechowała ona również nasze ostatnie dzikie tarpany leśne z Puszczy Białowieskiej, które w zwierzyńcu Zamojskich przetrwały aż do początków XIX wieku, zawdzięczamy H a c q u e t o w i (2).

Natomiast dla szerszych kół przyrodników, a także zoologów, nie było do niedawna rzeczą wiadomą, że krótka stojąca grzywa wymienionych na wstępie dzikich ekwidów podlega, w odróżnieniu od długiej, obwisłej grzywy koni domowych, periodycznym (sezonowym) zmianom w zależności od pór roku, jak na to, na kilka lat przed ostatnią wojną wskazał H e c k (3).

Przystępując w lutym 1936 r. do uruchomienia w Puszczy Białowieskiej rezerwatu koników, dla regenerowania w nim dzikiego ich przodka, zastanawialiśmy się z prof. A n t o n i u s e m

z Wiednia, który bawił u mnie podówczas i towarzyszył mi przy wprowadzaniu do rezerwatu (w dniu 9.II.1936) pierwszych pięć klaczy, m. in. również nad perspektywami odhodowania w przyszłości u koników rezerwatowych także krótkiej stojącej grzywy dzikiego tarpana leśnego. Dał też temu wyraz Antonius (1) w swym ówczesnym artykule sprawozdawczym, w którym, nie wykluczając wprawdzie możliwości odhodowania tej ważnej cechy, nawet przy przewidzianej przeze mnie hodowli i selekcji na cechy wsteczne, wyłącznie w oparciu



Ryc. 1. Zrebię Sasanka białowieska. Zdjęcie z 15.VI.1939. Fot. G. Staśkiewicz.

o metodę chowu czystego, a następnie krewniaczego, przecież jednak możliwość tę uważał on za problematyczną, jeśli nawet nie za zgoła niemożliwą. Jego zdaniem, krótką stojącą grzywę dałoby się wprawdzie bardzo łatwo odhodować w rezerwacie przez dopływ krwi rzeczywistego dzikiego konia Przewalskiego, wprowadziłoby się jednak na tej drodze do naszej hodowli tyle obcych elementów dziedzicznych, że uzyskany rezultat byłby z pewnością nazbyt drogo okupiony.

Tymczasem, jak o tym będzie mowa poniżej, rzeczywistość i dotychczasowa rezerwatowa praktyka hodowlana, poparta długoletnimi uprzednimi badaniami nad konikiem polskim i problemem tarpana, doprowadziły już dziś (1952), po 16 latach istnienia rezerwatu koników w Puszczy Białowieskiej, do odhodowania także cechy krótkiej stojącej grzywy dzikiego przodka naszych koników, i to bez jakichkolwiek krzyżówek, a jedynie dzięki trafnemu wyborowi materiału wyjściowego, właściwej selekcji (tj. doboru i eliminacji) i konsekwentnej hodowli, opartej na metodach chowu krewniaczego, a nawet kazirodczego, w warunkach właściwego środowiska.

Pierwsze przypadki krótkiej stojącej grzywy pojawiły się u koników polskich typu tarpana leśnego w rezerwacie Puszczy Białowieskiej wiosną 1939 r. wśród przychówku z tego rocznika, a więc już po trzech pierwszych latach istnienia rezerwatu, u 3 osobników, na łączną ilość 21 źrebiąt, urodzonych w rezerwacie normalnie, po typowych konikach rezerwatowych, w la-

tach 1937—1939. Były to źrebięta: 1) Hajduk białowieski, ogierek, ur. 20.IV.1939, syn Hadyny i Goraja, maści jasno-myszatej, pręgowany, 2) Narewka białowieska, klaczka, ur. 14.III.1939, córka Nijakiej i Liliputa, maści ciemno-myszatej, z pręgą grzbietową słabo zaznaczoną i z siwizną na czole, 3) Sasanka białowieska, ur. 10.IV.1939, córka Sarny II i Tylicza oraz Goraja, maści ciemno-myszatej, pręgowana.

W raportach nadesłanych mi bezpośrednio po przyjsciu na świat tych źrebiąt, w których były określone podane wyżej ich maści, nie było wzmianki o ich grzywach. Krótkie stojące u nich grzywy miałem możność stwierdzić osobiście na miejscu dopiero w dniach od 8 do 18 lipca 1939 r. podczas mego ostatniego przed wojną pobytu w Białowieży. Zachowały się moje odnośne zapiski dotyczące grzywy tych źrebiąt, a mianowicie: 1) Hajduk białowieski — grzywa względnie wysoka, ale dość sztywna i stojąca, nieco szersza niż u Sasanki, górą tj. w przodzie, lekko przechylona, środkiem ciemna, o odcieniu czekoladowym, jej boczne obramowanie — jasne; początek (nasada) grzywy przed uszami, wyraźna czuprynka opada na czoło. 2) Narewka białowieska — grzywa więcej stojąca niż u innych źrebiąt (za wyjątkiem Sasanki), ale szersza i z tendencją do opadania na bok. 3) Sasanka białowieska — grzywa wąska, ostro stojąca, przodem szersza i z tenden-



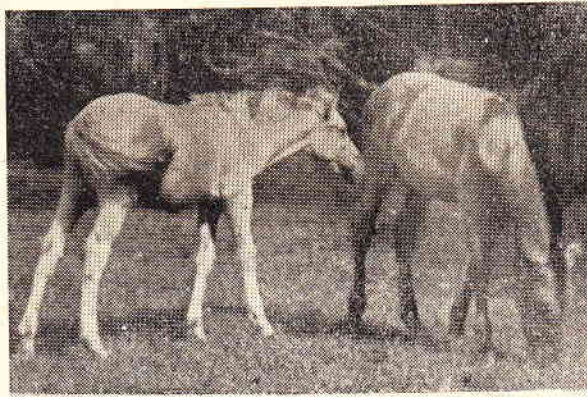
Ryc. 2. Zrebię Pasieka białowieska, ur. w rezerwacie 1.V. 1938. Zdjęcie z lata 1938. Fot. dr inż. J. J. Karpiński.

cją do tworzenia czupryny; początek (nasada) grzywy cokolwiek przed małżowinami usznymi, mniej więcej na linii przednich ich krawędzi.

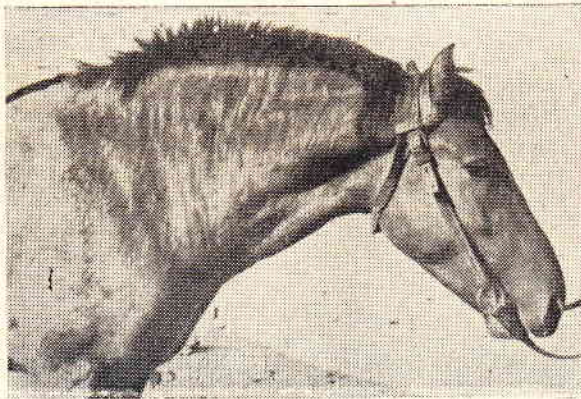
Odnośnie do odhodowania w rezerwacie krótkiej stojącej grzywy tarpana leśnego, można było sobie obiecywać w szczególności wiele przez łączenie w przyszłości opisanej powyżej Sasanki z Hajdukiem. Krótka stojąca grzywa występowała u Sasanki białowieskiej także w latach następnych.

Niestety — znane już, ogłoszone drukiem (5), wojenne losy rezerwatu koników w Puszczy Białowieskiej i ich masowa wywózka w lutym 1942 do Berlina, Monachium i Królewca (wywieziono wówczas z rezerwatu 28 osobników,

w czym również wymienione o krótkiej stojącej grzywie) przekreśliły te nadzieje. Ponieważ ponadto hitlerowskie czynniki okupacyjne wywiozły z Białowieży do Niemiec, w latach 1943 i 1944, 5 dalszych koników rezerwatowych, w czym 2 ogierki i 3 klaczki, przeto łączna ilość naszych koników, wywiezionych podczas wojny z rezerwatu białowieskiego do Niemiec wzrosła do 33 sztuk.



Ryc. 3. Na prawo zrebię Lin białowieski o krótkiej stojącej grzywie, na lewo zrebię Mak białowieski, o grzywie normalnie leżącej i pomierzwionej. Zdjęcie z sierpnia 1948. Fot. autora.



Ryc. 4. Grzywa Obara białowieskiego od str. prawej. Zdjęcie z 29.IX.1951, dokonane w Złotnikach pod Poznaniem. Fot. autora.

Wywózką tą objęta została również bielejąca zimą klaczka Pasięka białowieska, urodzona 1. V. 1938, córka Puszczy i Liliputa, maści jasno-myszatej z rudawym nalotem, z siwizną na czole, z pręgą grzbietową oraz z poprzeczną pręgą przez kłęb, u której sztywna, krótka i stojąca grzywa utrzymywała się po urodzeniu znacznie dłużej, aniżeli u innych źrebiąt z rocznika 1938, a która również odnośnie do odhodowania tej cechy w naszym rezerwacie uzasadniała nadzieje na przyszłość.

I jeżeli kiedyś, być może w niedalekiej już nawet przyszłości, świat naukowy dowie się o odhodowaniu w Niemczech, nawet bez krzyżówek z dzikimi końmi Przewalskiego, omawianej atawistycznej cechy krótkiej stojącej grzywy, to nie należy wówczas zapominać o zorganizowanej przez czynniki hitlerowskie z udziałem

najwyższych podczas ostatniej wojny światowej czynników niemieckiej Ochrony Przyrody masowej wywózce w lutym 1942 roku, naszych koników z rezerwatu w Puszczy Białowieskiej, godzącej w polski dorobek naukowy.

Dalsze przykłady osiągnięć na drodze do odhodowania w rezerwacie białowieskim krótkiej stojącej grzywy dzikiego przodka naszych koników rezerwatowych dotyczą już lat powojennych.

W wyniku wznowionego i spotęgowanego po wojnie chowu krewniaczego, a nawet kazirodczego na ogiera Liliputa, który, jak o tym na innym miejscu pisałem, był „konduktorem” odhodowanej już przed wojną atawistycznej cechy zimowego bieleńcia dzikiego tarpana leśnego, przyszedł na świat w dniu 14. IV. 1949 ogierek Lin białowieski, syn Leśnej białowieskiej (z rocznika 1939) i jej syna Lulka białowieskiego (z rocznika 1943), maści jasno-myszatej z czarną pręgą grzbietową i czarną poprzeczną pręgą przez kłęb i łopatki. Bawiąc w Białowieży latem 1949 przez czas dłuższy (od 14 lipca do 17 sierpnia 1949), miałem możliwość obserwować tam jego krótką stojącą grzywę, która tak wybitnie odróżniała go od jego innych rówieśników. Gdy następnie byłem w rezerwacie w lutym 1950, jego grzywa była już zmierzwiiona, a później (w pierwszej połowie lipca 1950, w pierwszej połowie stycznia 1951 i na przełomie maja i czerwca roku 1951) wydłużona i przechylona na bok, jak zwykle u koni domowych.

W przekonaniu mym ogierek Lin białowieski zasługiwał na szczególniejszą uwagę nie tylko przez wzgląd na opisaną wyżej, wyraźnie zaznaczoną u niego w wieku młodocianym tendencję do krótkiej stojącej grzywy, ale też i dlatego, że szła ona u niego w parze także z innymi atawistycznymi cechami jego dzikiego przodka, jak myszate umaszczenie i charakterystyczne pręgowanie, silne zimowe bieleńcie, wreszcie wybitny instynkt masowego ogryzania kory i pędów krzewów i drzew puszczańskich, który już po wojnie wystąpił wśród koników rezerwatowych, zwłaszcza u młodocianych z dalszych pokoleń potomnych. Niestety cenny Lin białowieski, oddany w dniu 29 maja 1951 wobec nadmiaru ogierków w rezerwacie w depozyt do Ogrodu Zoologicznego w Płocku, padł tam w dniu 11 sierpnia 1951 po 2-dniowej chorobie z objawami kolki, według orzeczenia lekarsko-weterynaryjnego na skutek zatkania okrężnicy małej.

Dzięki wspomnianemu wyżej dłuższemu pobytowi w Białowieży latem 1949, miałem możliwość w czasie między 15 lipca i 16 sierpnia 1949 uchwycić i obserwować tam po raz pierwszy u trzech młodocianych klaczy ich krótkie stojące grzywy, nie notowane u nich poprzednio. Były to klacze: 1) Liszka białowieska, urodzona 17.IV.1947, córka Leśnej białowieskiej i Gordyja białowieskiego, maści myszatej, pręgowana, z pręgą grzbietową przez kłęb i na kończynach, 2) Marzanka białowieska, urodzona 13.IV.

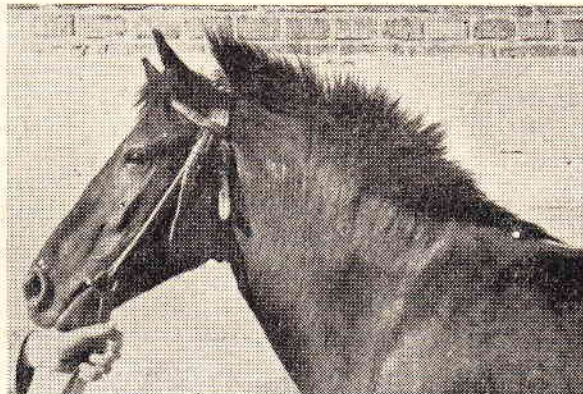
1946, córka Maliny białowieskiej i Goraja, maści jasno-myszatej z miedzianym nalotem na grzbiecie, pręgowana z pręgą grzbietową i ze śladami pręgowania przez kłęb i łopatki, 3) Tawuła białowieska, urodzona 18.IV.1947, córka Topoli białowieskiej i Gordyja białowieskiego, po urodzeniu maści jasno-myszatej z czarną pręgą grzbietową.

Zapytywani przeze mnie strażnicy rezerwatu, coby ich zdaniem mogło być przyczyną pojawienia się krótkich grzyw u tych klaczy, próbowali mi tłumaczyć, że prawdopodobnie straciły one długie włosy grzywy przez wycieranie ich sobie o drzewa. Krótkie grzywy tych klaczy, przechodzące ku przodowi w normalnie opadające na czoło czupryny, wykazywały, jak np. u Tawuły białowieskiej górną krawędź grzbiecia zębato powycinaną (poszczerbioną), albo np. jak u Liszki białowieskiej, grzebień grzywy dość charakterystycznie poprzecznie posegmentowany. Nie znając podówczas jeszcze pracy H e c k a (3) o krótkiej grzywie pierwotnych dzikich koni, nie umiałem sobie wprawdzie wyjaśnić należyte tego zaobserwowanego latem 1949 r. u wymienionych klaczy zjawiska, nie mniej jednak, ponieważ już wówczas zastanowiło mnie, dlaczego właśnie tylko u tych klaczy ujawniło się ono, w odróżnieniu od wszystkich innych ówczesnych koników rezerwatowych, zaznaczyłem w mym odnośnym sprawozdaniu lustracyjnym z dnia 20 września 1949, że „dalsze zachowanie grzywy u tych klaczy zasługuje na szczególniejszą uwagę”. Nasunął mi się bowiem problem, czy nie na takim właśnie być może „wycieraniu sobie” włosów z grzywy polega w następstwie charakterystyczna dla koni dzikich jej krótkość.

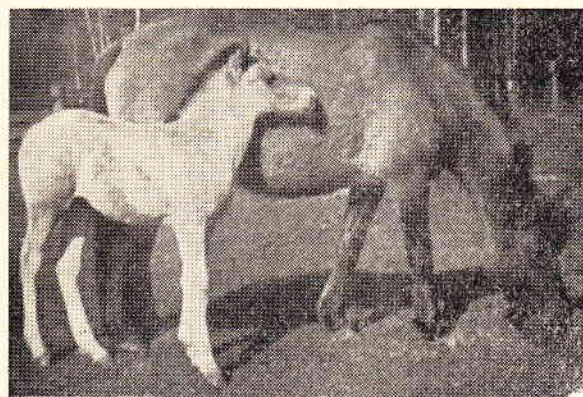
Zanim powrócę do dalszej wzmianki o krótkiej grzywie tych klaczy, przejdźmy w porządku chronologicznym do omówienia innych jeszcze, bodajże najważniejszych dotychczas przykładów omawianego zjawiska u koników rezerwatowych.

Idzie tu mianowicie o ogiera Obara białowieskiego i klacz Tratwę, pochodzące z rezerwatu, a przebywające obecnie w gospodarstwie doświadczalnym U.P. w Złotnikach pod Poznaniem, z czego Obar białowieski jako własność Zakładu Szczegółowej Hodowli Zwierząt, a Tratwa jako własność Administracji Głównej Gospodarstw Rolnych U.P. Dane dotyczące pochodzenia oraz cech tych osobników są następujące: 1) Obar białowieski, urodzony 18.II.1949, syn Olszanki białowieskiej i Gordyja białowieskiego, po urodzeniu maści jasno-myszatej z pręgą grzbietową, u którego, bawiąc w rezerwacie w dniach od 10 do 12 marca 1949, zanotowałem następujące szczegóły: wilczaty z czarną pręgą grzbietową, z pręgami na kończynach przednich, o czarnym obramowaniu małżowin usznych, o ogonie środkiem ciemnym, po bokach jasnym. Krótką stojącą grzywę zaobserwowałem u tego ogierka po raz pierwszy latem 1949 roku, w czasie od 14 lipca do 17 sierpnia 1949,

podczas mego podanego już wyżej dłuższego pobytu w Białowieży, przy czym przodem była ona stojąca, tyłem zaś przeginała się na bok. Już w Złotnikach pod Poznaniem odnotowałem ją sobie w dniu 24.XI.1949, jako półstojącą, przeginającą się na stronę lewą. 2) Tratwa, która odeszła z rezerwatu do Poznania w łonie wysoko-żrebnej matki w dn. 18.II. 1949, urodziła się w Swadzimiu koło Poznania 18.III. 1949, jako córka Trzmieliny białowieskiej i Lulka białowieskiego. Ciemną maść oraz grzywę i ogon



Ryc. 5. Grzywa Tratwy od strony lewej. Zdjęcie z 29.IX. 1951, dokonane w Złotnikach pod Poznaniem. Fot. autora.



Ryc. 6. Zrebię Borsuk białowieski, urodzony w rezerwacie 28.III.1951. Zdjęcie z 19.IV.1951. Fot. inż. mgr J. Zwoliński.

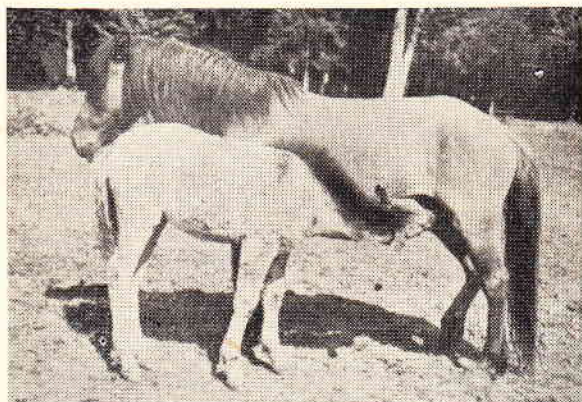
wierzchem rude, odnotowałem dla tej klaczy w dniu 24. XI. 1949. O ile sobie przypominam, uderzyła mnie u niej latem (1949), podczas przebywania jej podówczas w Pawłowicach, co miało miejsce w czasie od 14. VI. do 2. XI. 1949, krótka stojąca jej grzywa, której później nie obserwowałem u niej przez czas dłuższy.

Spośród 6-ciu źrebiąt z rocznika 1950, krótką stojącą grzywą odznaczał się Irys białowieski, syn Izbycy i Gordyja białowieskiego, 1.V.1950. W czasie mej bytności w Białowieży i lustracji rezerwatu w dniach od 7 do 13 lipca 1950 cechowały go: maść wilczata z nieznaczną siwizną (kwiatkiem) na czole, pręgowanie oraz bardzo wąska stojąca grzywa z przechyloną ku czołu czuprynką.

W r. 1951, na 10 źrebiąt z tego rocznika, troje odznaczało się krótką stojącą grzywą, stwier-

dzoną u nich przeze mnie w dniu 29.V.1951. Były to źrebięta: 1) Borsuk białowieski, ur. 28.III.1951, syn Białki i Gordyja białowieskiego, maści jasno-myszatej z pręgą grzbietową i słabo zaznaczonymi pręgami przez kłęb i łopatki, 2) Lepczyca białowieska, ur. 2.III.1951, córka Lizy białowieskiej i Lulka białowieskiego (jej brata), maści jasno-myszatej, z pręgą grzbietową i słabo zaznaczonym pręgowaniem kończyn, 3) Lędźwian białowieski, ur. 9.III.1951, syn Leśnej białowieskiej i jej syna Lulka białowieskiego, maści ciemno-myszatej z pręgą grzbietową.

Gdy w dniach od 30.X. do 2.XI.1951 byłem po raz ostatni na terenie rezerwatu koników w Puszczy Białowieskiej, u Lepczycy grzywa była wprawdzie jeszcze krótka, lecz szersza niż wiosną i zaczynała się już mierzwić, u Borsuka i u Lędźwiana zaś nie dało się już zauważyć, że



Ryc. 7. Żrebię Lepczyca białowieska, urodzona 2.III.1951 w rezerwacie, z matką. Zdjęcie z 1.VI.1951. Fot. autora.

wiosną wykazywały one grzywę stojącą, względnie półstojącą. Według zgodnych wypowiedzi strażników rezerwatu, u ogierka Lędźwiana białowieskiego jego krótka grzywa, która wiosną wykazywała jedynie tendencję do stania, była w okresie letnim więcej stojąca niż na przełomie maja i czerwca, a według relacji starszego dozorca rezerwatu K o z a k a, sprawującego swe czynności w rezerwacie nieprzerwanie od chwili jego powstania i dobrze zorientowanego co do interesujących mnie szczegółów, latem u Lędźwiana i Lepczycy grzywa była tak wąska i ostra (tj. sztywna), jak przed wojną u Sasanki białowieskiej. Dla Lepczycy białowieskiej i Lędźwiana białowieskiego należy podnieść tu jeszcze i tę ważną okoliczność, że podobnie, jak miało to miejsce u Lina białowieskiego, także u nich, wnosząc narazie jedynie z ich pochodzenia, krótka grzywa, zaznaczona tak wyraźnie w wieku młodocianym, winna iść w parze m. in. z oczekiwaną u nich cechą zimowego bielenia.

Wróćmy jeszcze do ogiera Obara białowieskiego i do klaczy Tratwy, u których stwierdzony przeze mnie już w Złotnikach pod Poznaniem nawrót do ich krótkiej stojącej grzywy z okresu pierwszych miesięcy ich życia, wprost zaskoczył mnie i wydał mi się tym więcej rewelacyj-

nym, że, jak już o tym była mowa, krótkiej stojącej grzywy później, przez czas dłuższy u nich nie obserwowałem. Stwierdziłem ją dopiero u obu już jako 2-latków, latem 1951, w dniu 21 lipca mniej więcej w takim stanie, w jakim przedstawiam je na załączonych zdjęciach fotograficznych z dnia 29.IX.1951 roku. Była ona u nich wówczas jedynie cośkolwiek krótsza i więcej sztywna. Gdy w miesiąc później byłem w Złotnikach ponownie, w dniu 28.X.1951 mogłem już zaobserwować i zanotować początek widocznego poszerzenia i kładzenia się grzywy u obu tych osobników. O dalszych postępach wydłużania się ich grzyw, kontrolując te stosunki na moje zlecenie, informował mnie st. asystent Zakładu Szczegółowej Hodowli Zwierząt mgr J. Zwoliński, a będąc po raz ostatni w Złotnikach w dniu 9 stycznia 1952 miałem możliwość stwierdzić osobiście, że zarówno u Obara białowieskiego, jak i u Tratwy, grzywa, niezbyt jeszcze długa, leżała już u nich przechylona na bok.

Gdy w lipcu 1951 byłem tak zaskoczony nawrotem do krótkiej stojącej grzywy u tych osobników, nie był mi jeszcze podówczas znany cytowany na wstępie, a tak ważny dla omawianego zagadnienia, naukowy artykuł H e c k a (3). Dopiero, gdy przeczytałem ten artykuł, wówczas opisane ponowne pojawienie się krótkiej stojącej grzywy u Obara białowieskiego i u Tratwy, zgodne co do pory roku ze spostrzeżeniami H e c k a odnośnie do dzikich ekwidów monachijskiego Ogrodu Zoologicznego w Hellabrunn, stało się dla mnie jasne i zrozumiałe. Doszedłem przy tym do wniosku, że w oparciu o zastosowane przeze mnie w naszej hodowli rezerwatowej metody hodowlane i dzięki właściwym warunkom środowiskowym, udało mi się na drodze do regeneracji dzikiego tarpana leśnego, żyjącego ongiś w Puszczy Białowieskiej, odhodować — przynajmniej jak dotąd — nie tyle sama cechę krótkiej stojącej grzywy dzikiego przodka naszych koników rezerwatowych, ile — co należało moim zdaniem uważać za nie mniej ważne — być może dopiero pierwsze stadia skłonności do sezonowej zmiany włosów arzuwy, właściwej, jak to wykazał H e c k a (3), dzikim ekwidom w ogóle.

W związku z omówionymi dotychczasowymi spostrzeżeniami zebranymi w naszej hodowli rezerwatowej odnośnie do rozpatrywanej cechy, zasługuje na rozpatrzenie jeszcze jedna okoliczność. Pisząc o grzywie źrebiąt, dzikich zwierząt jednokopytnych, H e c k a (3), uważa za rzecz nader godną uwagi, że w odróżnieniu od źrebiąt zebr stepowych, górskich i Grevy, które już od chwili przyjsia na świat posiadają grzywę dość sztywną i stojącą, u noworodków dzikich osłów, półosłów i dzikich koni pierwotnych ich krótka grzywa jest zrazu bardzo miękko-włosa, mniej lub więcej lokowana i po największej części leżąca. Jego zdaniem dopiero stopniowo wyprostowuje się ona i staje się twardszą i sztywniejszą, przy czym jeszcze ro-

czniaki u źrebiąt tych 3 gatunków nie posiadają grzywy twardej, lecz sprawia ona u nich wrażenie jeszcze dosyć wełnistej i miękkiej. W świetle opisanych powyżej przeze mnie przykładów, u naszych koników rezerwatowych typu tarpana leśnego, przypadki krótkiej stojącej grzywy występowały u źrebiąt najczęściej już w pierwszym roku ich życia, po czym, po kilku miesiącach grzywa wydłużała się i kładła na bok, by na tle zmian sezonowych, wykazywanych przez H e c k a wystąpić potem ponownie.

Na podstawie przytoczonych, wyżej danych można mym zdaniem żywić nadzieję, że kontynuowanie prowadzonej już od lat 16 hodowli koników typu tarpana leśnego w rezerwacie Puszczy Białowieskiej doprowadzi w rezultacie do wyników doniosłych już nie tylko dla dalszych badań nad historią i pochodzeniem koni, ale też i dla również praktycznie ważnych badań z zakresu całokształtu zagadnień bio-hodowlanych.

Omówione powyżej dane prowadzą do następujących wyników i wniosków końcowych:

1) W latach dotychczasowej hodowli rezerwatowej 1936 — 1951 (z wyłączeniem pełnej analizy prychówku za lata wojenne 1940—1944) krótka stojąca grzywa ujawniła się u 14 młodocianych osobników.

2) Występowała ona na ogół już w 1-szym roku życia źrebiąt wkrótce po ich urodzeniu i utrzymywała się u nich mniej więcej do jesieni.

3) U 5-ciu z nich dała się następnie uchwycić sezonowość tej cechy.

#### Piśmiennictwo

1) Antonius O.: Die Rückzüchtung des polnischen Wildpferdes. Der Zoologische Garten. Bd. 8, Heft 7—9. Leipzig 1936. 2) Hacquet: Neuste physikalisch-politische Reisen in den Jahren 1791. 92 und 93, durch die Dacischen und Sarmatischen oder Nördlichen Karpathen. Dritter Theil. Nürnberg 1794. 3) Heck H.: Bemerkungen über die Mähne der Wildpferde. Der Zoologische Garten, Bd. 8, Heft 7—9. Leipzig 1936. 4) Vetulani T.: Über den Farbenwechsel winterweisser Pferde. Beobachtungen bei der Rückzüchtung des europäischen Waldtarpan im Urwald von Białowieś. Zeitschr. f. Tierzüchtg. u. Züchtgbiol. Bd. 45, Heft 1. Berlin 1939. 5) Vetulani T.: Jak koniki polskie typu tarpana leśnego przetrwały wojnę w Puszczy Białowieskiej. Chronimy Przyrodę Ojczyzną. Rok. II, Nr 1/2. Kraków 1946. Medycyna Weterynaryjna, Lublin 1946, Hodowca Koni, Rok I, Nr 2, Kraków 1946.

## LECZNICTWO

ALFRED SENZE

### CIEĆCIE CESARSKIE U LWICY

Z Kliniki Położniczej Wydziału Wet. WSR Wrocław  
Kierownik: prof. dr A. SENZE

Do prawdziwych rzadkości w lecznicach czy klinikach weterynaryjnych należą „egzotyczni pacjenci”. Utarty, ale niesłuszny pogląd, że leczenie zwierząt w Ogrodach Zoologicznych nie posiada żadnego znaczenia jest powodem tego, że wiele przypadków nie trafia do rąk lekarzy weterynaryjnych a zwierzęta przedwcześnie poddawane są ubojowi. Nie należy się wobec tego dziwić, że przy takim podejściu doniesienia z tej dziedziny są skąpe a jeżeli chodzi o chirurgię jamy brzusznej wręcz sporadyczne. Ta sporadyczność raz i zwłaszcza w odniesieniu do takich zwierząt jak słoń, lew, tygrys i do takiego rodzaju powikłań jak ciężki poród.

Z tego właśnie powodu przypadek ciężkiego porodu u lwicy i wykonanie u niej laparotomii w naszej klinice zasługuje na uwzględnienie.

Tą niezwykle ciekawą pacjentką, która dostawiona została do Kliniki Położniczej Wydziału Wet. we Wrocławiu była 3-letnia lwica „Bina” z Ogrodu Zoologicznego we Wrocławiu.

Lwica ta według wywiadu w ciągu 4 dni trwającego już porodu urodziła tylko jedno martwe lwiątko. Przy pogarszającym się samopoczuciu zwierzęcia istniało słuszne podejrzenie obecności dalszych płodów w macicy. Próba palpacji powłok brzusznych nie dała żadnego wyniku wobec odruchu napinania powłok brzusznych jak i dużego niepokoju lwicy przy

każdorazowej próbie zbliżania rąk do ciała. Niewygodna zresztą pozycja tak zwierzęcia jak i badającego utrudniały w wybitnym stopniu wycucie wszystkich szczegółów koniecznych dla ustalenia obecności płodów w macicy. Badanie przez pochwę wobec niezwykle szczupłych rozmiarów zewnętrznych części płciowych było wręcz niemożliwe do przeprowadzenia. W tej sytuacji pewną nadzieję przywiązywano do zdjęcia rentgenowskiego, ale i tutaj otrzymano wynik negatywny. W tych warunkach zaproponowano próbną laparotomię, na którą ze względu na wartość lwicy oraz możliwość przeciągnięcia się porodu u lwów do 7-miu dni kierownictwo Ogrodu Zoologicznego nie zgodziło się i postanowiło jeszcze poczekać przez 2 dni. Przy takim założeniu polecono podawać raz dziennie po 15 jedn. hypofizyny, po 500 tys. jedn. penicyliny i 1 g streptomycyny.

Podawanie antybiotyków stanowiło przygotowanie dla ewentualnego zabiegu chirurgicznego. W dwa dni później (tj. ósmego dnia od chwili rozpoczęcia akcji porodowej) wystąpienie u lwicy już w nocy wymiotów oraz pogorszenie samopoczucia były dowodem nie tylko obecności płodów, ale i nasilającej się intoksykacji z niewykluczonym zapaleniem otrzewnej.

Zabieg chirurgiczny pozostał ostatnią ewentualnością rozwiązania porodu. Zabieg przeprowadzono w narkozie ogólnej. Przy wyborze środka narkotycznego uwzględniono eunarbon. Inni autorzy, którzy również wykonali udane cięcie cesarskie u lwicy a to S c h m i d t wraz z D o n a l d e m oraz L a n g i B a c h m a n wykorzystali preparat Nembutal-Sodium używa-