

*vaginalis cervicis*. Na dzień przedśionką i pochwy gromadzi się szaro-żółtawy, zwykle śluzowy wysięk, zawierający znaczną ilość leukocytów i pojedyncze komórki nabłonkowe. Podobne, ale coraz słabsze objawy obserwowano czasem aż do następnej rui. Nasilenie wyżej opisanych objawów ulegało u poszczególnych sztuk znacznym wahaniom. Wśród krów pokrytych przez dwa podejrzane o zakażenie buhaje obserwowano nawet pojedyncze wypadki poronień, połączonych z ropnym wyciekaniem, między 20 a 40 dniem po pokryciu.

U buhajów natomiast podejrzanych o zakażenie nie obserwowano dotychczas żadnych charakterystycznych objawów chorobowych. Podejrzane buhaje są poddawane następującym próbom diagnostycznym:

- 1) ogólne badanie kliniczne,
- 2) badanie nasienia,
- 3) pokrycie dziewiczej jałowki,
- 4) badanie bakteriologiczne: a) popłóczyń z worka napletkowego, b) badanie nasienia,
- 5) badanie wirusologiczne,
- 6) zakażenie jałówek materiałem pobranym od buhajów i wyhodowanymi szczepami.

Badaniem klinicznym nie stwierdzono dotychczas żadnych zmian chorobowych. Podobnie negatywny wynik dały badania na obecność jakiegoś wirusa. Właściwości nasienia pozostają również niezmienione. Natomiast u czterech buhajów, przy wielokrotnie powtarzanych badaniach, stale stwierdzono obecność *E. coli* zarówno w nasieniu jak i worku napletkowym. Przeprowadzono próby krycia dziewiczych jałówek tymi buhajami dawały w każdym wypadku pozytywny wynik w postaci opisanych poprzednio objawów. Jednak badanie

bakteriologiczne, zarówno wycieku pobieranego od jałówek, jak i całego narządu (*post mortem*) dawało zawsze wynik negatywny.

Identyczny odczyn zapalny wywoływano wprowadzając do pochwy doświadczalnych jałówek kulturę szczepów *E. coli* wyhodowanych z napletka czy nasienia podejrzanych buhajów, a także filtrat hodowli bulionowej *E. coli*. Wyniuto z tego wnioszek, że przyczyną odczynu zapalnego pochwy oraz połączonych z tym niezacielenia się są toksyny produkowane przez *E. coli*.

Dla kontroli sprawdzono również przesączę hodowli innych bakterii wyhodowanych z nasienia lub napletka podejrzanych buhajów. Badania przeprowadzone na królikach wykazały, że tylko przesącz *E. coli* wprowadzony podskórnie wywoływał odczyn zapalny. Natomiast po zmieszaniu przesączu z surowicą immunizowanego królika, odczyn stawał się ujemny.

Na podstawie przeprowadzonych badań autorki doszły do wniosku, że *E. coli* nie należy do zwykłej flory narządu płciowego buhaja i stwierdzenie *E. coli* w materiale (nasienie, popłóczyń worka napletkowego) pobranym w odpowiedni sposób „świadczy o istniejącej infekcji. Zakażenie buhaja toksycznym szczepem *E. coli* przebiega bezobjawowo. Sekcyjnie stwierdzono tylko w kilku wypadkach *balanopostitis*. Natomiast toksyny produkowane przez szczepy *E. coli* wywołują szybko występujące *vestibulovaginitis*, połączone z niezacieleniem się.

#### Piśmiennictwo:

- 1) Bane A., Thal E., Bakos K.: „Undersokningar over infektiös vestibulovaginit hos notkreatur”. VIII Nordiska veterinarmötet — Sektion D, rapport 23, Helsinki 1958.
- 2) Thal E., Bane A., K.: „Escherichia coli bei Genitalinfektionen von Rindern”. XVI-th International Veterinary Congress, Madrid, May 21—27, 1959 (maszynopis zgłoszonego doniesienia).

STANISŁAW KOPER

## Przypadek choroby *Perthesa* u psa

Klinika Chirurgiczna Wydz. Wet. W.S.R. w Lublinie.  
Kierownik: z. prof. dr FRANCISZEK KLEPACZKO

Z grupy tzw. aseptycznych martwic kostnych spotyka się stosunkowo najczęściej chorobę dotyczącą górnej nasady kości udowej, opisaną u ludzi w latach 1909—1910 przez *Legg Waldenström*, *Calve* i *Perthesa*.

U zwierząt pierwsze wzmianki o tej chorobie czynią w roku 1953 *Romanis* i *Mithiners*. Po nich przypadki podobne notują *Tutt*, *Pilers*, *Spicer*, *Kirk* (1), *Schnelle* i inni. W piśmiennictwie krajowym schorzenie to po raz pierwszy opisał *Stefaniak* (2), zaliczając je obok schorzenia *Osgoot-Schlatter* i *Kellera* do grupy okresu zaburzeń osteogenezy. Wszyscy wyżej wymienieni autorzy przypadki te obserwowali u psów rasy tenier, co przyczyniło się do powstania poglądu, że schorzenie występuje wyłącznie

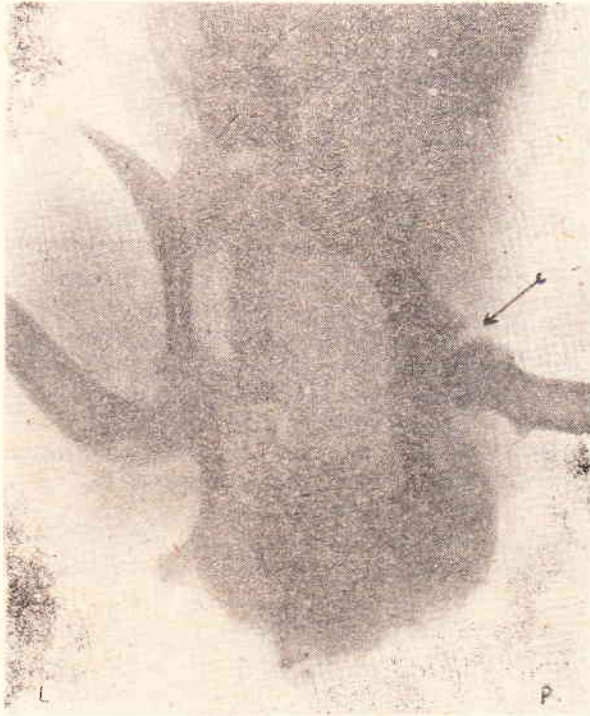
u tej rasy zwierząt. (Cyt. wg. *Kirka* (1) *Fox terrier hip disease*).

Istotą omawianego schorzenia jest pojawienie się ogniska martwiczego w jądrze kostnienia rosnącej nasady górnej. Przyległa część kości ulega przekrwieniu, co powoduje jej odwapnienie, utratę elastyczności i odporności beleczek kostnych i w rezultacie — pod wpływem sił statyczno-kinetycznych — prowadzi do trwałych jej zniekształceń.

Etiologia tego schorzenia do dziś pozostaje kwestią otwartą. Większość autorów dopatruje się w urazie czynnika wywoławczego. Do tego samego poglądu skłania mnie również przypadek własny dotyczący psa, samca, pekińczyka, lat 5, który dostarczony został do tu-tejszej kliniki dnia 17.III.58 r. z objawami po-

rażenia tylnych kończyn. Z wywiadu wynikało, że pies wśród wspomnianych objawów i nagłej utraty apetytu zachorował przed 24 godzinami, przy czym objawy porażenne stale narastały.

Badaniem przedmiotowym stwierdzono zupełną niemożność obciążania kończyn tylnych (postawa żabia), w ich obrębie porażenie ruchowe oraz całkowitą utratę czucia obejmującą również zad. Ciężota wew. 38,8°C, tętno bardzo szybkie i słabo wyczuwalne.

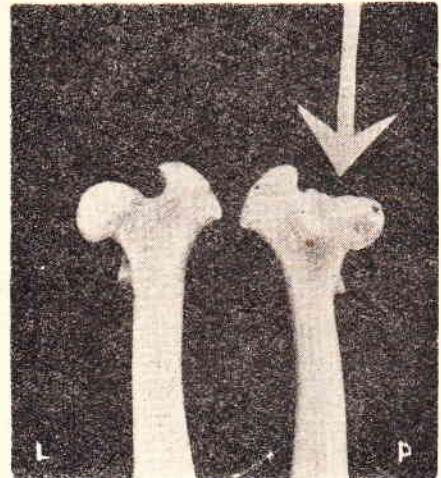


Fot. 1

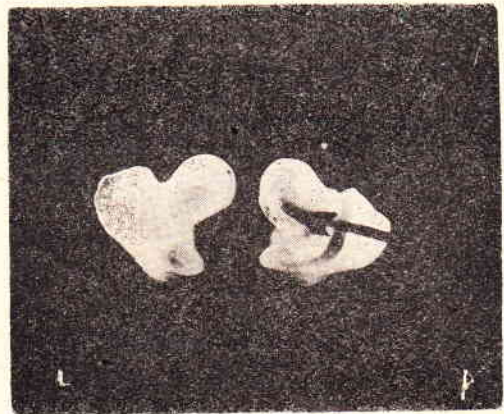
Wykonane zdjęcie rtg. w pozycji grzbietowo-brzusznej tylnego odcinka kręgosłupa i miednicy nie wykazało zmian kostnych, które tłumaczyłby kliniczny obraz schorzenia. Widoczne zaś zniekształcenie główki i szyjki kości udowej zdaje się być nie związane ze stanem porażenia. Jest ono typowe dla IV-ego okresu rozwoju choroby Perthesa, w którym tkanka łączna wrasta do pierwotnych ognisk martwiczych, ulega metaplastyce na tkankę kostną, dającą na rentgenogramie dobrze wysycyony cień. Zaznaczone wyraźnie skrócenie i zgrubienie szyjki jest następstwem pierwotnego przekrwienia tych miejsc, które tracąc elastyczność ulegają zniekształceniu. Spływanie i zniekształcenie panewki jest wynikiem pro-

cesów przystosowawczych, a nie wynikiem ognisk martwiczych, jakie w początkach choroby znajduje się w główce.

Dotychczasowe przypadki choroby Perthesa u psów były opisywane na podstawie badań rentgenologicznych. Przypadek o którym mowa prześladowany był również na wymacerowanych kościach. Zaznaczają się tu mocno uwytłoniłe zmiany na górnej powierzchni główki w postaci głębokich wnęk, których dno stanowi substancja gąbczasta.



Fot. 2



Fot. 3

Umiejscowienie zmian na kości udowej w omówionym przypadku przemawiałoby za jego tłem urazowym.

#### Piśmiennictwo:

1. Hamilton Kirk: Index of Diagnosis (Clinical and radiological) London 1953.
2. Wiktor Stefaniak, Med. Wet. VII. 1951.