

ZBIGNIEW MICHALSKI

Przypadek urazowego pęknięcia mięśnia sercowego u psa

Z Katedry Anatomii Patologicznej Wydz. Wet. WSR we Wrocławiu
Kierownik: prof. dr A. ZAKRZEWSKI

Pęknięcia mięśnia sercowego można podzielić na następujące grupy:

- I. Pęknięcia urazowe
- II. Pęknięcia samoistne
 - a. mięśnia sercowego nieuszkodzonego
 - b. mięśnia sercowego uszkodzonego.

Najczęściej przyczyną uszkodzeń urazowych są rany postrzałowe, urazy tępe (szczególnie przy potrąceniu lub przejechaniu pojazdami mechanicznymi), wnikięcie ciał obcych z czepca do mięśnia sercowego u bydła itp.

Skutkiem tych urazów jest zwykle śmierć gwałtowna przez tamponadę worka osierdziowego lub skrwawienie się zwierzęcia do jamy klatki piersiowej.

Pęknięcia samoistne niezmiennego mięśnia sercowego mogą występować u wszystkich gatunków zwierząt, jednak najczęściej obserwowano je u koni. Miejscem predysponowanym jest prawa komora i prawy przedsionek. Mechanizm tych pęknięć nie jest jeszcze dokładnie poznany. Powszechnie przyjmuje się, że są one spowodowane nagłym wzrostem ciśnienia przy zahamowanym odpływie krwi i jednoczesnym nagłym skurczem mięśnia sercowego. W tym wypadku nie zawsze musi dojść do śmierci przez wykrwawienie wewnętrzne, a zależy to przede wszystkim od wielkości pęknięcia.

O wiele częściej pęknięcie serca może nastąpić po uprzednim jego uszkodzeniu. Czynniki powodujące uszkodzenie mogą być wielorakie, np. zwyrodnienia, martwice, bąblowce, ropnie, tętniaki umiejscowione w samej ścianie serca lub w naczyniach wieńcowych itp.

Sekcyjnie u psa stwierdzono:

Stan odżywienia i utrzymania dobry. Widoczne błony śluzowe blade. Stężenie pośmiertne w stadium ustępowania. Po otwarciu klatki piersiowej stwierdza się w jamie opłucnowej około 400 ml. płynnej, ciemnej krwi oraz liczne duże skrzepy o zabarwieniu ciemno-czerwonym. W połowie długości lewego 7 żebra zauważa się wylew krwawy pod opłucną wielkości 50 gr. Płuca były blade, pomniejszone, powietrzne. Worek osierdziowy pęknięty wzdłuż długiej osi serca, leżał zsunięty u jego podstawy. Na granicy pomiędzy oboma przedsionkami i komorami (a-na zał. fot.) na przedniej ścianie serca widać postrzępione pęknięcie ścian obu przedsionków, przebiegające przez całą szerokość serca. Pęknięcie to dotyczyło również przegrody międzyprzedsionkowej, w wyniku czego powstała z obu przedsionków jedna jama (b-na zał. fot.), w której dnie widać było zastawki przedsionkowo-komorowe. W komorach serca małe skrzepy krwi. Mięsień sercowy dobrze ukrwiony, połyskujący, pod uciskiem oporny. Narządy jamy brzusznej oraz centralny układ nerwowy zmian patologicznych nie wykazały.

W wyżej opisanym przypadku pęknięcie serca nastąpiło zapewne na tle urazowym, jednak mechanizmu działania tego urazu nie dało się dokładnie ustalić. Wolno jednak przypuszczać, że uraz musiał działać z wielką siłą, skoro doprowadził do całkowitego przerwania ścian obu przedsionków i przegrody i był zadany narzędziem tępym, ponieważ nie pozostawił widocznych zmian, z wyjątkiem małego podbiegnięcia krwi pod opłucną.

Adres autora: Z. Michalski, Wrocław, ul. Bałuckiego 3 m. 3.

Michalski Z. — СЛУЧАЙ ТРАВМАТИЧЕСКОЙ ТРЕЩИНЫ СЕРДЕЧНОЙ МЫШЦЫ У СОБАКИ.

Автором установлена при вскрытии травматического происхождения трещина сердечной сорочки и предсердий сердца у 4-х летней собаки.

Michalski Z. — A case of traumatic rupture of the heart muscle in a dog.

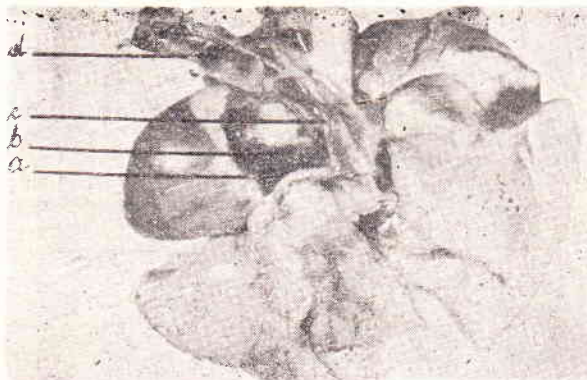
In the course of the postmortem examination the author found in a dog, bitch, about 4 years old a traumatic rupture of the pericardial sac and both atria.

Michalski Z. — Un cas de rupture traumatique du myocarde chez un chien.

L'auteur a constaté à l'autopsie chez une chienne d'à peu près 4 ans une rupture traumatique du péricarde ainsi que des oreillettes du cœur.

Michalski Z. — Ruptura cordis traumatica beim Hund.

Bei einer vierjährigen Bastardhündin wurde vom Verfasser gelegentlich der Zerlegung eine traumatische Berstung des Herzbeutels und beider Herzvorhöfe festgestellt.



- a — granica komór i przedsionków
- b — jama powstała z obu przedsionków
- c — m. sercowy przedsionków
- d — worek osierdziowy

Opis własnego przypadku

Dnia 11.VI.60 r. otrzymaliśmy do sekcji psa-sukę, mieszańca, wiek ok. 4 lat, stanowiącego własność ob. J. P. (protokół sekcji Nr 123/60). Właściciel w wywiadzie podaje, że znalazł martwego psa w dniu 10.VI. br. w ogrodzie swego domu. Jednocześnie stwierdził, że mieszkanie zostało w ozasie jego nieobecności okradzione. Podejrzewa on, że psa zabił sprawca włamania.