

JAN KRZYŻANOWSKI, TADEUSZ GLAZER

Działalność Kliniki Położniczej Wydziału Weterynaryjnego WSR w Lublinie w okresie dziesięciolecia (1951—1960) w świetle danych statystycznych

Z Kliniki Położniczej Wydziału Wet. WSR w Lublinie
Kurator: doc. dr STANISŁAW TARKIEWICZ

Celowość i konieczność posługiwania się statystyką na co dzień nie podlega dyskusji. Haśle to jak dotąd w pracach i publikacjach z dziedziny nauk weterynaryjnych nie zawsze znajduje należyty odzwiek.

W świetle liczb, pewne ogólnie znane i zdawałoby się wyczerpane problemy nabierają nowych barw i skłaniają do korygowania dawnych poglądów. Sumiennie i przejrzyście zestawione dane dotyczące częstotliwości występowania schorzeń, wyników leczenia, przyczyn zejść śmiertelnych itp. mogą stanowić ciekawy materiał porównawczy dla klinicystów, a czasem także bodziec do podejmowania badań. Materiał do badań statystycznych w niniejszej pracy stanowi głównie księga kliniczna. Celem pracy jest podanie danych liczbowych dotyczących ilości i gatunków leczonych zwierząt, częstotliwości występowania schorzeń, wyników leczenia, a także nasilenia zgłoszeń przypadków klinicznych w poszczególnych miesiącach roku. Opracowany statystycznie materiał kliniczny dotyczy leczonych zwierząt w latach 1951—1960. Wyniki badań zestawiono w trzech tabelach i na dwu wykresach. Tabela 1 podaje ilość leczonych pacjentów w klinice w poszczególnych latach, z rozbiciem na gatunki. Przewaga była nad innymi zwierzętami domowymi rzuca się wyraźnie w oczy. Krowa w praktyce ginekologiczno-położniczej wysuwa się na pierwsze miejsce, co wynika z faktu, że jest ona najbardziej usposobiona do ulegania schorzeniom związanym z narządem rodnym. Konie pod względem ilościowym zajmują w naszym zestawieniu statystycznym czwarte miejsce, jednak trudno dopatrzeć się, aby ilość leczonych klaczy w jakiś regularny sposób z roku na rok malała.

Prawdopodobnie dowodzi to, że ilość koni na Lubelszczyźnie w rozpatrywanym okresie nie uległa wyraźnemu zmniejszeniu, co jak się wydaje jest związane z wolno postępującym procesem mechanizacji rolnictwa.

Na drugim miejscu pod względem częstotliwości notowania w księdze klinicznej należy wymienić świnie, które podobnie jak psy i koty zajmujące w naszej tabeli ilościowo trzecie miejsce, wykazują wyraźną tendencję wzrostową. Wzrost liczby leczonych w klinice świń odpowiada rzeczywistemu zwiększeniu pogłowia tych zwierząt, co jest zgodne z ogólnymi tendencjami rozwojowymi gospodarki hodowlanej, natomiast dające się odczuć na podstawie większej frekwencji pacjentów zwiększone zainteresowanie zwierzętami luksusowymi jakimi są psy i koty pozwala wnioskować o poprawie stopy życiowej i zamożności przeciętnego obywatela. W rubryce „inne” w tabeli 1 ujęto leczone w klinice ptaki i zwierzęta futerkowe.

Tabela 2 przedstawia częstotliwość występowania różnych schorzeń. Pod względem liczbowym na pierwsze miejsce wysuwają się ciężkie porody. Brak dokładniejszej dokumentacji uniemożliwia niestety szersze omówienie tego zagadnienia, a w szczególności podanie przyczyn powodujących trudności porodowe i określonych sposobów postępowania lekarsko-weterynaryjnego przy udzielaniu pomocy porodowej. Poza tym wśród częściej powtarzających się schorzeń należy wymienić w kolejności: zapalenie wymienia, zatrzymanie łożyska, niepłodność oraz poporodowe intoksykacje i infekcje (poporodowa sapremia, ochwat, infekcje poporodowe miejscowe i ogólne).

Tab. 1. Ilość leczonych zwierząt z rozbiciem na gatunki

Gatunek zwierzęcia	1951	1952	1953	1954	1955	1956	1957	1958	1959	1960
Bydło	225	255	324	387	464	397	485	624	535	629
Konie	46	18	22	25	5	9	18	24	30	26
Świnie	23	42	33	42	50	44	59	121	65	67
Owce	2	2	2	5	10	2	5	5	3	3
Kozy	2	3	2	3	7	2	2	1	2	3
Psy	19	28	23	29	20	13	33	29	44	52
Koty	4	6	4	10	2	4	7	8	7	18
Inne	3	—	1	3	4	1	11	9	4	9
Razem	324	354	411	504	562	472	620	821	690	807

Tab. 2. Częstość występowania schorzeń i wyniki ich leczenia

SCHORZENIE	1951			1952			1953			1954			1955			1956			1957			1958			1959			1960		
	Wyleczenie	Brak poprawy	Zejście śmiertelne	Ubój z konieczności	Wyleczenie	Brak poprawy	Zejście śmiertelne	Ubój z konieczności	Wyleczenie	Brak poprawy	Zejście śmiertelne	Ubój z konieczności	Wyleczenie	Brak poprawy	Zejście śmiertelne	Ubój z konieczności	Wyleczenie	Brak poprawy	Zejście śmiertelne	Ubój z konieczności	Wyleczenie	Brak poprawy	Zejście śmiertelne	Ubój z konieczności	Wyleczenie	Brak poprawy	Zejście śmiertelne	Ubój z konieczności		
1. Ciąża urojona	—	—	—	—	—	—	—	—	—	—	—	—	—	—	—	—	—	—	—	—	—	—	—	—	—	—	—	—		
2. Przedwczesne bóle porodowe	1	—	—	—	—	—	—	—	—	—	—	—	—	—	—	—	—	—	—	—	—	—	—	—	—	—	—	—		
3. Wypadanie pochwy	—	—	—	—	—	—	—	—	—	—	—	—	—	—	—	—	—	—	—	—	—	—	—	—	—	—	—	—		
4. Zaleganie przed porodem	6	—	2	3	2	—	2	3	5	—	2	3	5	—	2	3	5	—	2	3	5	—	2	3	5	—	2	3		
5. Skręt ciążarnej macicy	—	—	—	—	—	—	—	—	—	—	—	—	—	—	—	—	—	—	—	—	—	—	—	—	—	—	—	—		
6. Ronienia	4	—	—	—	—	—	—	—	—	—	—	—	—	—	—	—	—	—	—	—	—	—	—	—	—	—	—	—		
7. Zaburzenia okresu ciążowego	7	—	1	3	—	—	—	—	16	—	—	—	—	—	—	—	—	—	—	—	—	—	—	—	—	—	—	—		
8. Ciężki poród	77	—	8	6	11	—	10	8	112	—	—	—	—	—	—	—	—	—	—	—	—	—	—	—	—	—	—	—		
9. Wypadanie macicy	9	—	1	—	15	—	2	—	7	—	—	—	—	—	—	—	—	—	—	—	—	—	—	—	—	—	—	—		
10. Zatrzymanie łożyska	42	—	1	1	46	—	—	—	1	55	—	—	—	—	—	—	—	—	—	—	—	—	—	—	—	—	—	—		
11. Zaleganie po porodzie	5	—	—	—	—	—	—	—	—	—	—	—	—	—	—	—	—	—	—	—	—	—	—	—	—	—	—	—		
12. Poporodowe intoksykacje i infekcje	20	—	1	1	18	—	—	—	1	22	—	—	—	—	—	—	—	—	—	—	—	—	—	—	—	—	—	—		
13. Porażenie poporodowe	—	—	—	—	—	—	—	—	—	—	—	—	—	—	—	—	—	—	—	—	—	—	—	—	—	—	—	—		
14. Rzucałka poporodowa	—	—	—	—	—	—	—	—	—	—	—	—	—	—	—	—	—	—	—	—	—	—	—	—	—	—	—	—		
15. Ropomacizce	4	5	—	1	9	1	2	—	2	1	2	—	—	—	—	—	—	—	—	—	—	—	—	—	—	—	—	—		
16. Zapalenie błony śluzowej macicy	2	—	—	—	—	—	—	—	—	—	—	—	—	—	—	—	—	—	—	—	—	—	—	—	—	—	—	—		
17. Niepłodność czynnościowa	19	12	—	—	17	6	—	—	—	16	9	—	—	—	—	—	—	—	—	—	—	—	—	—	—	—	—	—		
18. Snębica	—	—	—	—	—	—	—	—	—	—	—	—	—	—	—	—	—	—	—	—	—	—	—	—	—	—	—	—		
19. Kastracja samic	6	—	—	—	17	—	—	—	—	—	—	—	—	—	—	—	—	—	—	—	—	—	—	—	—	—	—	—		
20. Badanie w kierunku ciąży	27	—	—	—	10	—	—	—	—	25	—	—	—	—	—	—	—	—	—	—	—	—	—	—	—	—	—	—		
21. Zatrzymanie jaja	1	—	—	—	—	—	—	—	—	—	—	—	—	—	—	—	—	—	—	—	—	—	—	—	—	—	—	—		
22. Zapalenia wymion	45	2	—	—	40	—	—	—	—	47	1	—	—	—	—	—	—	—	—	—	—	—	—	—	—	—	—	—		
23. Nowotwory gruczołów mlecznych	—	—	—	—	—	—	—	—	—	—	—	—	—	—	—	—	—	—	—	—	—	—	—	—	—	—	—	—		
24. Rany strzyków i wymienia	—	—	—	—	—	—	—	—	—	—	—	—	—	—	—	—	—	—	—	—	—	—	—	—	—	—	—	—		
25. Brodawczyca wymion	—	—	—	—	—	—	—	—	—	—	—	—	—	—	—	—	—	—	—	—	—	—	—	—	—	—	—	—		
26. Bezmleczce poporodowe	—	—	—	—	—	—	—	—	—	—	—	—	—	—	—	—	—	—	—	—	—	—	—	—	—	—	—	—		
27. Inne	2	—	—	—	—	—	—	—	—	—	—	—	—	—	—	—	—	—	—	—	—	—	—	—	—	—	—	—		

W rubryce „inne” ujęto wszystkie rzadziej notowane schorzenia (maceracja płodu, skręt sznurów pępowinowych, szal poporodowy itp.) oraz przypadki niezupełnie związane z położnictwem, załatwiane przypadkowo w związku z dodatkowym zgłoszeniem nagłych, o ostrym przebiegu stanów chorobowych do lekarza udzielającego pomocy lekarsko-weterynaryjnej pacjentom ze schorzeniami ginekologiczno-położniczymi w terenie (rózycza, wzdęcie żwacza).

Z tabeli 2 można również odczytać wyniki leczenia. W rubryce zatytułowanej „bez poprawy” ujęto wszystkie te przypadki, gdzie mimo leczenia nie uzyskano żadnej istotnej poprawy.

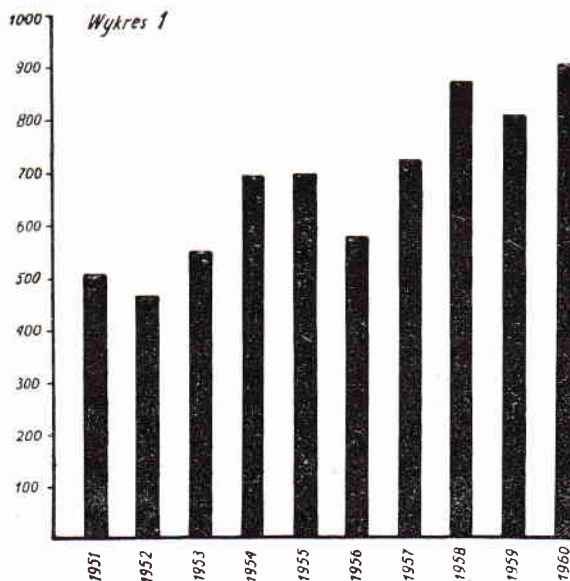
Procentowe zestawienie ilości zwierząt wydanych z kliniki z brakiem poprawy, padłych lub skierowanych na ubój z konieczności w porównaniu z ilością zwierząt wyleczonych w odniesieniu do ogólnej liczby pacjentów w poszczególnych latach podaje tabela 3. O ile

Tab. 3. Wyniki leczenia

L. p.	Lata	Zwierzęta wyleczone		Zwierzęta wydane z brakiem poprawy, padłe i skierowane na ubój		Zwierzęta leczone ogółem
1	1951	277	85,5%	47	14,5%	324
2	1952	311	87,9%	43	12,1%	354
3	1953	343	83,5%	68	16,5%	411
4	1954	460	91,3%	44	8,7%	504
5	1955	503	89,5%	59	10,5%	562
6	1956	414	87,7%	58	12,3%	472
7	1957	547	88,2%	73	11,8%	620
8	1958	743	90,5%	78	9,5%	821
9	1959	636	92,2%	54	7,8%	690
10	1960	760	94,2%	47	5,8%	807

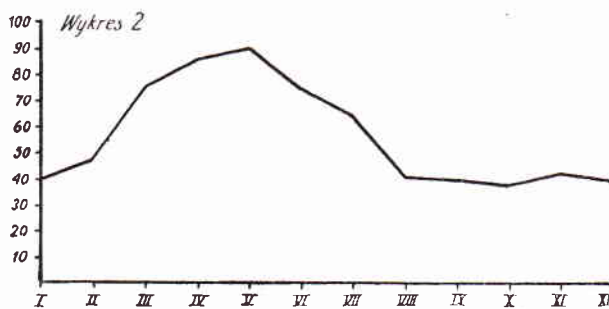
w pierwszej połowie omawianego okresu procent zwierząt wyleczonych ulegał wahaniom, o tyle w drugiej połowie ma on wyraźne tendencje wzrostowe, co równocześnie oznacza zmniejszenie ilości zwierząt z brakiem poprawy, padłych i ubitych z konieczności. Zjawisko to wynika z usprawnienia pracy kliniki i nawiązania ściślejszego kontaktu z terenem, dzięki czemu pacjenci zgłaszani są wcześniej, a przypadki uprzedniego uciekania się do pomocy znachorów są znacznie rzadsze. Nie można również nie wspomnieć o coraz częstszym wprowadzaniu takich metod leczenia, jak cesarskie cięcie, embriotomia, oraz o wprowadzeniu do prawie powszechnego użycia najnowszych i bardzo skutecznych środków leczniczych jak pałeczki mamiczne Tardomyocel F-my Bayer, Reverin F-my Hoechst, Terramycin F-my Pfizer oraz Detreomycin produkcji Krakowskich Zakładów Farmaceutycznych, co również w dużym stopniu przyczynia się do poprawy wyników leczenia.

Wykres 1 przedstawia ile razy udzielono pomocy lekarskiej w poszczególnych latach, omawianego okresu. Różnica między ilością leczonych zwierząt (tabela 1), a tym ile razy udzielono pomocy lekarskiej w poszczególnych latach (wykres 1) wynika z tego, że wiele z le-



Nasilenie interwencji lekarskich w latach 1951—1960

czonych zwierząt wymagało kilkakrotnej interwencji lekarskiej. Na wykresie 2 przedstawiono średnią z udzielonej pomocy lekarskiej, w poszczególnych miesiącach roku, przy czym za podstawę wzięto średnią z dziesięciu lat. Z wykresu 2 wynika, że największe nasilenie pacjentów notuje się od lutego do lipca, przy czym szczytowa ilość przypada na miesiąc maj.



Pomoc lekarska — średnia w poszczególnych miesiącach za okres dziesięciu lat (1951—1960)

W związku z tym nasuwa się wniosek, aby ten okres szczytowego nasilenia pracy usługowej kliniki powiązać z zajęciami dydaktycznymi, tak aby studenci mogli drogą aktywnego współuczestniczenia zdobyć wiadomości praktyczne wymagane programem studiów.

Adres autorów: Lublin, ul. Głęboka 40d.