

BARTŁOMIEJ PROROK

Zabrze

W sprawie częstości występowania bąblowicy u świń

Duże znaczenie gospodarcze i sanitarne bąblowicy — choroby pasożytniczej zwierząt i ludzi, wywołanej przez postać larwalną tasiemca *Echinococcus granulosus* — stwarza konieczność szczególnie aktywnego udziału służby weterynaryjnej w akcji zwalczania tej inwazji. Ważnym elementem w tej walce jest dokładne poznanie ekstensywności tej inwazji, zwłaszcza wśród pogłównia zwierząt rzeźnych. Z tego też względu przedstawiam odpowiednie dane uzyskane przy poubojowym badaniu świń, pochodzących z woj. rzeszowskiego i z wydzielonego terenu miasta Zabrza.

Ogółem zbadano 7.110 wątrób trzody chlewnej, z tego z terenu woj. rzeszowskiego 5.246 sztuk, a z terenu miasta Zabrza 1.864 sztuki. Przy badaniu rozróżniano bąblowce żywe i martwe (zwapnione) nie przeprowadzono natomiast badań różnicujących gatunek pasożyta. Wyniki badania trzody chlewnej z terenu woj. rzeszowskiego przedstawia tab. 1.

Tab. 1 Wyniki badania świń z terenu woj. rzeszowskiego w kierunku zakażenia bąblowcami

| Ilość badanych świń | Ilość świń zakażonych bąblowcami | | Razem | % | Ilość wątrób dotkn. bąblow. | Ilość zniszczon. wątrób | % |
|---------------------|----------------------------------|----------|-------|------|-----------------------------|-------------------------|------|
| | żywymi | martwymi | | | | | |
| 5.246 | 1.003 | 860 | 1.863 | 35,5 | 917 | 386 | 7,36 |

Jak wynika z tabeli, nasilenie bąblowicy u badanych świń jest duże. Na ogólną ilość 5.246 świń stwierdzono bąblowce u 917 sztuk, wątrób zaś w tym czasie skonfiskowano zaledwie 386 sztuk, co stanowi 7,35% i nie odzwierciedla faktycznego stanu zakażenia oraz nie może być podstawą do jakichkolwiek danych statystycznych. Wynik badania świń z terenu miasta Zabrza ilustruje tab. 2.

Tab. 2 Wynik badania świń z terenu miasta Zabrza w kierunku zakażenia bąblowcami

| Ilość badanych świń | Ilość świń zakażonych bąblowcami | | Razem | % | Ilość wątrób dotkn. bąblow. | Ilość zniszczon. wątrób | % |
|---------------------|----------------------------------|----------|-------|------|-----------------------------|-------------------------|-----|
| | żywymi | martwymi | | | | | |
| 1.864 | 212 | 161 | 373 | 20,1 | 79 | 11 | 0,6 |

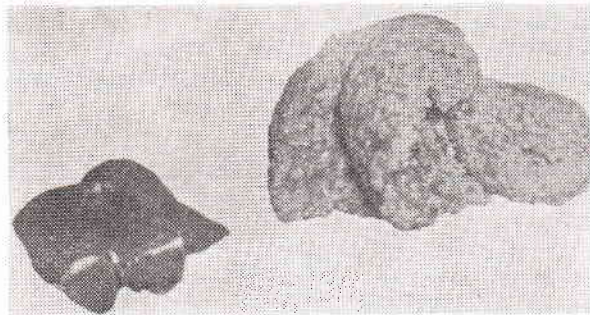
W tabeli Nr 2 wykazano świnię pochodzącą z tuczarni jednostek uspołeczniczonych miasta Zabrza. Sztuki te zakupiono w sąsiednim powiecie w wieku 10—15 tygodni.

Z przytoczonych danych wynika, że nasilenie bąblowicy u przebadanych świń jest niższe niż u trzody chlewnej pochodzącej z woj. rzeszowskiego. Procent skonfiskowanych wątrób jest niski i wynosi zaledwie 0,6%.

Przyczyną powyższego stanu są warunki bytowe świń, w jakich przebywały one od momentu zakupu. Ścisłe przestrzeganie zasad higieny, częste i gruntowne dezynfekcje pomieszczeń, chów alkie-rzowy, kopcowanie nawozów itp. zabezpieczały trzodę chlewną przed wtórnym zakażeniem.

Dla ujęcia całości zagadnienia występowania bąblowicy u trzody chlewnej na tut. terenie pozostaje do przebadania trzoda chlewna indywidualnych właścicieli, poddawana ubojowi dla potrzeb własnego gospodarstwa. Odnośne dane zostaną przedstawione w najbliższym czasie.

Przy badaniu wątrób świńskich natrafiono na przypadek zasługujący na opis. U sztuki w wieku około 12 miesięcy stwierdzono wątróbe silnie powiększoną z dużą ilością żywych bąblowców. Wątróba ważyła 27 kg (dwie połówki tuszy 96 kg). Zdjęcie ilustruje ten przypadek w stosunku do wątróby normalnej świni o tym samym wieku i wadze.



Wnioski

1. Stopień zakażenia świń bąblowcami jest wysoki, waha się w granicach 20—35% i wydaje się zależeć od warunków bytowych trzody chlewnej.

2. Procent występowania bąblowców żywych wynosi 12—19%, stanowiąc potencjalne niebezpieczeństwo zakażenia ludzi i zwierząt.

Piśmiennictwo

- Chiricutza, Mandin, Furnica, Rosner: Pol. Tyg. Lek. 43, 1957.
- Luks J.: Med. Wet. 2, 93, 1959.
- Prost E.: Acta Parasit. Pol., vol. III fasc. 6—12, 1955—1956.
- Sowiakowski J.: Pol. Tyg. Lek. 80, 1955.
- Szaflarski J.: Med. Wet. 3, 104, 1946.

Adres autora: Bartłomiej Prorok, Zabrze, 3-go Maja 14a.

THOONEN J., HOORENS J., GISTELINCK A.: Odczyn opadania krwinek w pozycji pionowej i skośnej u świń rzeźnych (Vergelijking tussen rechtstaande en schuine (45°) bloedbezinking bij slachtvarkens). Vlaams diergen. tijdschr. 31:1/1962/.

U 76 zdrowych świń rzeźnych wykonano odczyn opadania krwinek w położeniu pionowym i skośnym (45°). 40 prób krwi wstawiono do statywu w 30 min. a 36 prób w 3 godz. po pobraniu. Uzyskane wyniki:

Opad w pipetach ustawionych prostopadle:

a) próby nastawiono po 30 min.

1 godz. = 5,70 2 godz. = 13,42 24 godz. = 65,32

b) próby krwi nastawiono po 3 godz.

1 godz. = 4,89 2 godz. = 10,20 24 godz. = 56,58

Opad w pipetach ustawionych skośnie:

a) próby nastawiono po 30 min.

10 min. = 9,35 30 min. = 45,82 1 godz. = 73,52

b) próby nastawiono po 3 godz.

10 min. = 8,86 30 min. = 41,38 1 godz. = 69,80

Stwierdzono dodatnią korelację pomiędzy szybkością opadania w pozycji pionowej i skośnej. W ogólności wartości uzyskane w pozycji pionowej po 1 godz. były zgodne z wartościami po 8 min. w pozycji skośnej. Wartości w pozycji pionowej po 2 godz. były zgodne z wartościami po 12 min. w pozycji skośnej i wartości w pozycji pionowej po 24 godz. — z wartościami w pozycji skośnej po 54 min. Z. Z.