

KAZIMIERZ GOLISZEWSKI

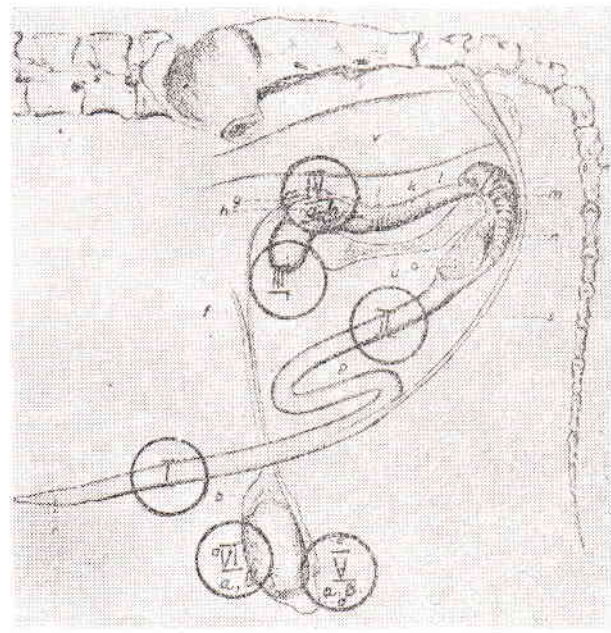
Umieszczenie rzesistka bydłęcego w narządach moczopłciowych buhajów

Z Wojewódzkiego Zakładu Higieny Wet. w Katowicach
Kierownik: prof. dr JERZY SZAFLARSKI

Rozstrzygnięcie umiejscowienia się rzesistka bydłęcego w narządach moczopłciowych buhajów posiada decydujące znaczenie w wyborze właściwej i skutecznej metody leczenia. Prace szeregu autorów wykazały, że rzesistki mogą w zależności od czasu, który upłynął od chwili zakażenia, usadawiać się w dalszych odcinkach narządu moczopłciowego, a mianowicie w cewce moczowej (Küst 1936, Pribyl 1952, Szaflarski 1956), w pęcherzykach nasiennych (Karlsson i Boyd 1941), w bańkach nasieniowodów (Futamura 1935), w najądrzach (Cameron, Fincker, Gildman 1933, Akatow, Popow 1953, Szaflarski, Bielański, Zaprzal 1955) oraz w jądrach (Szaflarski 1956).

U ludzi już dawniej wielu autorów stwierdziło, że gruczoł krokowy i pęcherzyki nasienne mogą być siedliskiem rzesistków. Pogląd ten potwierdziły również i nowsze badania (Bedoya 1956, Coutts 1955, Keutel i Neumann 1955, Hammer 1954, Whittington 1951 itd.).

Celem niniejszego doniesienia były badania nad umiejscowieniem się rzesistka w narządach moczopłciowych buhajów, u których stwierdzono go metodą hodowlaną, przyżyciowo. Wszystkie chore buhaje poddano ubojowi, po czym przeprowadzono szczegółowe oględziny wypreparowanych narządów moczopłciowych.



(I — przednia część cewki moczowej — pars anterior urethrae, II — tylna część cewki moczowej za zgięciem esowatym — pars posterior urethrae, III — pęcherz moczowy — vesica urinaria, IV — pęcherzyki nasienne prawy i lewy — vesiculae seminales dexter et sinister, V — najądrze prawe i lewe — epididymis dexter et sinister, VI — jądro prawe i lewe — testis dexter et sinister).

Z miejsc oznaczonych na rysunku 1 numerami I—VI pobierano materiał i posiewano na podłoże namnażające Schneidera zgodnie z instrukcją Instytutu Weterynarii.

Przebadano 21 narządów moczopłciowych buhajów, u których przyżyciowo stwierdzono rzesistki. Uzyskane wyniki przedstawia tab. 1.

Tab. 1.

Przyżyciowe stwierdzenie rzesistka bydłęcego w napletku	Pośmiertne stwierdzenie					
	napletek		przednia część cewki moczow.		dalsze odcinki narz. moczopłc.	
+	+	-	+	-	+	-
21	21	--	4	17	--	21

Legenda: wynik dodatni +, wynik ujemny —

Z przytoczonych danych wynika, że w czterech przypadkach, tj. 18% rzesistek umiejscowił się nie tylko w błonie śluzowej napletka, lecz również w przedniej części cewki moczowej.

Wnioski

Rzesistek może się usadawiać poza napletkiem w dalszych odcinkach układu moczopłciowego.

Przy wyborze metody terapeutycznej należy obok leczenia miejscowego błony śluzowej prącia i napletka dążyć do wprowadzenia środków pasożyto-bójczych do dalszych odcinków układu moczopłciowego.

Piśmiennictwo:

1. Akatow F., Popow P.: Wiet. 30, 27—33, 1953.
2. Cameron M., Fincker N., Gildman H.: Cornell Vet. 23, 297—303, 1933.
3. Futamura H.: Jap. Soc. Vet. Sci. 14, 392—416, 1935.
4. Karlsson, Boyd: Cornell Vet. 31, 311—3313, 1941.
5. Küst D.: Dsch. Tier. Woch. 821—825, 1936.
6. Pribyl E.: Sbornik konfer. 11 a 12 Jula 1785, 1952.
7. Szaflarski J., Bielański W., Zaprzal K.: Med. Wet. 10, 538, 1955.
8. Szaflarski J., Bielański W., Zaprzal K.: Komunikaty P. A. N. C. II. vol. III nr 7, 1955.
9. Szaflarski J.: Med. Wet. 2, 79, 1956.
10. Szaflarski J.: Wiadomości Parazytologiczne 5, 1956.

Adres autora: Kazimierz Goliszewski, Katowice, Armii Czerwonej 40/4.

CZYNGAJEW J. P.: Stosowanie kolimicyny przy żołądkowo-jelitowych schorzeniach cieląt i prosiąt (Primienienie kolimicina pri želudoczno-kiszecznych zabolewanijach tielat i porosiat). Wietierinaria 3/63.

Z badań autora wynika, że kolimicyna stosowana u cieląt i prosiąt przy toksycznej niestrawności wykazuje duże leczniczo-zapobiegawcze właściwości, lecz nie jest skuteczna przy paratyfusie prychówka. Preparat daje się zwierzętom z mlekiem, naparem z siana lub z wodą.

F. Klepaczko