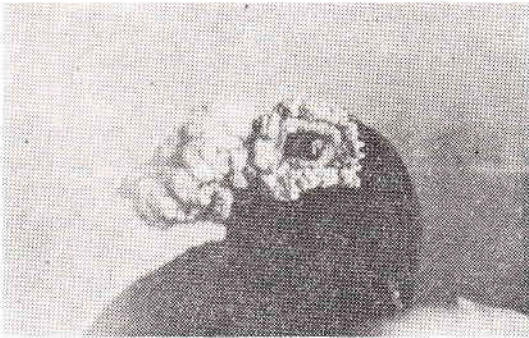


MATYLDA SZCZUDŁOWSKA, BOGDAN OSIŃSKI

## Brodawki spojówek u gołębi

Z Weterynaryjnej Kliniki Chirurgicznej WSR we Wrocławiu  
Kierownik: doc. dr RYSZARD BADURA

U gołębi nowotwory nie pojawiają się tak często jak np. u kur, ale pojawiają się częściej niż u ptactwa dzikiego, u którego nowotwory występują tylko wyjątkowo (Pietrow). To spostrzeżenie pokrywa się całkowicie z obfitym żywieniem ptactwa użytkowego i z naturalnym, tylko wyjątkowo sutym a raczej skąpym odżywianiem się ptactwa wolno żyjącego. Opisane w dalszym ciągu przypadki brodawek spojówki stanowią jeszcze jeden przykład związku między obfitym żywieniem a powstawaniem nowotworów. Dwa gołębie, czarny i czerwony, ciężkie, bo nadmiernie odżywione, w wieku lat 3 i 5, rasy karier mają, jako cechę swej rasy, dzioby prawie całkowicie obrosłe bujnie rozwiniętą woskówką, a oczy obwiedzione szerokim rąbkim mięsistych sfaldowań (fot. 1). Ze szpary powiekowej gołębia czarnego sterczy przy zewnętrznym kącie oka prawego, a u gołębia czerwonego przy zewnętrznym kącie oka lewego po jednym tworze, wielkości małej fasoli, o zrogowaciałej powierzchni, które to twory wyrastają ze spojówek nieznacznie wywróconych dolnych powiek obydwu gołębi.



Fot. 1. Gołąb karier ze strony zdrowego oka z obfitymi tworami skórnymi na dziobie (woskówkami) i dokoła oczu jako cechą swej rasy.



Fot. 2. Gołąb karier z fot. 1, ze strony brodawki spojówkowej, wystającej z zewnętrznego kąta oka prawego. Biała kreska wskazuje brodawkę, wystającą ze spojówki oka prawego.

Brodawki usadowione na spojówkach dolnych powiek i wysterczające ze szpary powiekowej przybiebrały na masie w ciągu kilku miesięcy, a powiększając się zasłaniały w kątach zewnętrznych pole widzenia (fot. 2). Jednak ruchliwy sposób patrzenia i kalejdoskopowy rodzaj widzenia u gołębi były powodem, że przysłanianie im przez brodawki pola widzenia nie wpływało w jakikolwiek sposób na zachowanie się zresztą spokojnych, nieco ociężałych ptaków.

Brodawki usunięto przy pomocy noża a nie nożyc, którymi usuwa się też zwykle dużą część spojówki. Ubytek w ten sposób powstały zablizniając się ściągając spojówkę, a ta z kolei zwiła dolną powiekę (entropium). Krwawienie, po bezbolesnym usunięciu brodawki powstrzymano elektrokauterem.

Badanie histopatologiczne wykazało w jednym i drugim przypadku brodawkę, bogato unaczynioną z brakiem złośliwego rozrostu, pokrytą wielowarstwowym, rogowaciejącym nabłonkiem płaskim.

Mięsiste obwódki dokoła oczu, gdy są bujnie rozwinięte u cięższych, starszych okazów odciągają dolne powieki, które w tym ustawieniu udostępniają worki spojówkowe dla ciał obcych, drobnoustrojów i mogą przyczyniać się do powstawania stanów chorobowych spojówek (Otto). Jest więc prawdopodobne, że przy nadmiernym odżywianiu powstawanie brodawek spojówek u takich ras gołębi jest wywołane znacznie rozwiniętą cechą rasową w postaci mięsistych sfaldowań dokoła oczu.

### Piśmiennictwo

1. Pietrow N. N.: Kratkij очерк сравнительной патологии опухолей у животных и человека. L. Medgiz, 1941.
2. Otto H.: Beiträge zur Kenntnis der pathologischen begründeten Unterscheidungsmerkmale bei Taubenrassen. Berlin 1910.

Adres autorki: doc. dr Matylda Szczudłowska, Wrocław, ul. Łukas.ewicza 13/4.

### TITOW G. J.: Białomięśniowa choroba prosiąt. (Białomyszczeczna boleźn porosiat). Wietierinaria 4/64.

Etiologia choroby nie jest ostatecznie wyjaśniona. Spotyka się ją u 20-dniowych do 6-miesięcznych prosiąt, rzadziej u dorosłych. Jednym z głównych czynników powodujących chorobę jest jednostronne, niepełnowartościowe żywienie zwierząt. U chorych zwierząt stwierdza się ogólne osłabienie, niedowłady i porażenia, przyspieszony oddech, dołącza się nitkowaty i częsty puls, temp. normalna. Zwierzęta giną na 3—8 dzień, niekiedy bez widocznych klinicznych objawów choroby. W obrazie sekcyjnym stwierdza się powiększenie wątroby, która przybiera barwę gliny. Niekiedy spotyka się otłuszczenie wątroby, która ma ciastowatą konsystencję i czasem zawiera liczne nekrotyczne ogniska wielkości główki szpilki oraz rozlane wyczynienia krwawe w mięszu wątroby. Na wsierdzu są widoczne szarawe lub białawe złogi, a w mięszu sercowym — ogniska martwice. Mięsień sercowy wąty, ścięcały. W mięśniach szkieletu występują obumarłe odcinki różnej wielkości, konsystencja mięśni wątła, mają one wygląd gotowanego mięsa. Częściej są porażone symetryczne mięśnie kończyn, grzbietu, zadu i przepony. Odpowiednie karmienie i warunki utrzymania zwierząt oraz podawanie zwierzętom selenianu sodowego powodują poprawę. Lecnicze dawki tego preparatu wynoszą dla maciory 10 mg, dla prosiąt — 2 mg podawane w wodnym roztworze z karmą. Po 15 dniach powtarza się te dawki. Profilaktycznie daje się preparat z karmą w dawkach od 3 do 8 mg zależnie od wzrostu. Po 25 dniach stosuje się selenian po raz trzeci. Według autora obok poczynających og. gospodarczych, zootechnicznych i san.-hygienicznych preparaty selenu są skutecznym środkiem leczniczym i zapobiegawczym.

F. Klepaczko