

by, odbitej przez buhaje rogami z rur żelaznych wmurowanych w sąsiedztwie koryt. Okazało się, że wszystkie rury w oborze były pomalowane pierwszą raz minią, a drugą raz szarą olejną farbą.

Buhaje uderzając rogami po rurach odbijały szarą olejną farbą, która spadała częściowo do koryt i stąd razem z paszą była przez nie zjadana.

Usunięcie minii z rur żelaznych szcztokami spowodowało ustąpienie po pewnym czasie w/w objawów chorobowych u buhajów.

#### Przypadek II.

W 1966 r. w miesiącu lutym i marcu w wychowalni buhajów X badając przydatność do rozplodu 11 buhajów, stwierdzono, że 7 z nich posiada spermę złej jakości, tzn. badania pod mikroskopem wykazywały małą ruchliwość i dużą zlepność plemników.

Blższa analiza paszy, jak i otoczenia buhajów pozwoliła stwierdzić, że przyczyną tego była minia z rur żelaznych odgraniczających poszczególne stanowiska. Buhaje przeprowadzono do innego pomieszczenia, a w wychowalni zarządzono usuwanie minii z rur, pokrytej szarą olejną farbą.

Badanie spermy buhajów z wychowalni X przeprowadzono trzykrotnie w miesiącu lutym i marcu i tylko dla 4 z 11 wydano świadectwa płodności.

Następne z kolei badanie mikroskopowe spermy buhajów, w miesiącu maju i czerwcu, wykazało poprawę jej ruchliwości oraz zmniejszenie zlepności, w porównaniu do okresu poprzedniego. Natomiast szczegółowe badanie laboratoryjne spermy, przeprowadzone przez WZHW w Poznaniu, Pracownia Fizjologii i Patologii Rozrodu wykazało wzrost pierwotnych zmian morfologicznych plemników, w porównaniu do badań przeprowadzonych w miesiącu lutym i równocześnie zaobserwowano zmniejszenie się wtórnych zmian morfologicznych plemników.

Przedstawia to poniższa tabela

Nr buhaja	Badanie 23.2.66				Badanie 16.5.66			
	% plem. w ruchu	zmiany morfologicz. plem.		% plem. w ruchu	zmiany morfologicz. plem.			
		postęp.	pierwotne % wtórne %		postęp.	pierwotne % wtórne %		
I	65	4,8	3,6	90	5,3	2,9		
II	30	5,7	7,0	60	15,9	5,6		
III	30	9,7	5,2	80	12,1	4,6		
IV	40	6,1	20,7	70	20,6	6,9		
V	40	7,2	9,6	70	9,8	5,8		

Dalszych obserwacji nad ruchliwością spermy, jak zmianami morfologicznymi plemników nie prowadzono, gdyż buhaje zostały sprzedane.

Z powyższych faktów należy wnosić, że pracownicy budowlani nie zdają sobie sprawy z dużej toksyczności minii dla bydła. Tym należy tłumaczyć po części stosowanie tej farby do powlekania nia metalowych przegród instalowanych w pomieszczeniach dla zwierząt.

W związku z zaobserwowanymi przeze mnie faktami należałoby poddać rewizji dotychczasowe metody konserwacji metalowych instalacji w pomieszczeniach dla zwierząt.

Adres autora: Henryk Marczewski, Leszno, ul. Krzyckiego 23.

ZBIGNIEW KRAWIEC

Gostyń

## CESARSKIE CIĘCIE U JAŁOWICY W 3 DNI PO PRZEPROWADZENIU RUMENOTOMII I USUNIĘCIU ZWĘŻENIA JELITA CZZEGO

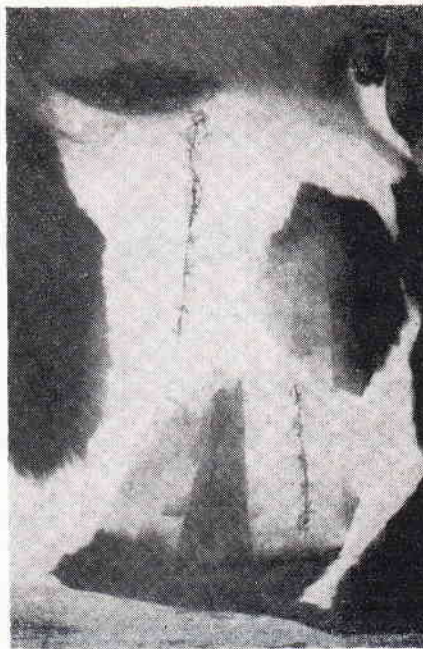
Wykonywanie zabiegów chirurgicznych przy leczeniu schorzeń przewodu pokarmowego i rozwiązywaniu porodu metodą cesarskiego cięcia jest obecnie

przez wielu lekarzy bardzo często stosowane. Przypadek wymieniony w tytule jest o tyle ciekawy, że zwierzę w ciągu 3 dni było poddane dwukrotnie zabiegom chirurgicznym.

### Opis przypadku.

Dnia 23 marca 1966 r. zgłoszono do lecznicy jałowkę w 8,5 miesiącu ciąży z objawami utraty apetytu, przyspieszonych oddechów i posmutnicia. Badaniem klinicznym stwierdzono temp. 39,8°, tętno 80, oddechanie kału w małej ilości, przyspieszenie oddechów i posmutnienie. Rozpoznano — niestrawność i zastosoano środki przeczyszczające, nasercowe i ogólne wzmacniające.

Badaniem klinicznym w dniu następnym stwierdzono pogorszenie się stanu ogólnego, podwyższenie temp. do 42° i tętna do 92. Jałowka w dalszym ciągu nie pobierała karmy, wystąpiły sporadyczne postękiwania. Podejrzewając urazowe zapalenie czebca zalecono właścicielowi przywiezienie jałowki do lecznicy w celu wykonania rumenotomii. Chwilowe polepszenie stanu ogólnego jałowki wyrażające się pobieraniem karmy sprawiło, że właściciel dostarczył jałowkę do lecznicy dopiero w dniu 28.III.66. Ustalono wówczas, że jałowka mimo słabego apetytu miała bardzo duże pragnienie, kał w miarę postępu procesu chorobowego był oddawany często w małej ilości z domieszką śluzu.



Próby Ruegga, Kalchschmidta i Götzego przemawiały za urazowym zapaleniem czebca. Badaniem przez oglądanie stwierdzono znaczne powiększenie powłok brzusznych, zwłaszcza w okolicy lewej słabizny. Obmacywaniem zewnętrznym i przez prostnicę stwierdzono w żwaczu dużą ilość treści płynnej.

Zabieg rumenotomii przeprowadzono po premedykacji trankwilina w 6 godzin po przywiezieniu jałowki do lecznicy. Po przygotowaniu pola operacyjnego linię cięcia znieczulono 2 proc. roztworem polokainy nasiętkowo. Po przecięciu powłok brzusznych stwierdzono, że żwacz jest silnie wypełniony płynną zawartością. Dla dokładnego zbadania narządów jamy brzusznej usunięto zawartość żwacza, gdyż przypuszczano, że przyczyną nadmiernego wypełnienia żwacza płynną zawartością może tkwić w dalszych odcinkach przewodu pokarmowego. Żwacz uchwycony w 4 kleszczyki (nie używam ramki) wyciągnię-

to częściowo poza obręb jamy brzusznej. Po przecięciu ściany żwacza pod wpływem ciśnienia wewnątrzmacicznego wydobyła się płynna zawartość (około 100 litrów). Przy penetracji w czepcu i żwaczu można było przez ścianę wyczuć zrosty z otrzewną spowodowane przez ciało obce tkwiące w ścianie czepca, a skierowane w kierunku wyrostka łokciowego prawej kończyny. Po zeszczeniu żwacza szwem dwupiętrowym Lemberta przystąpiono (po powiększeniu rany) do przeglądu dostępnych dalszych odcinków przewodu pokarmowego. Opadnięty żwacz odsonił puste jelita cienkie na stosunkowo małej przestrzeni. Dokładna palpacja i podciągnięcie jelit cienkich do powiększonej rany pozwoliło ustalić przyczynę choroby. Wskutek zrostów spowodowanych przez ciało obce penetrujące z czepca, nadmierne wypełnione żwacza oraz powiększenie macicy spowodowanego 8,5 miesięczną ciążą nastąpiło uciskowe zwężenie jelita czczego przy przejściu w jelito biodrowe.

Zwężenie się światła jelita w miarę postępującego procesu doprowadziło do zmniejszenia się, a następnie ustania przesuwania treści do dalszych odcinków jelit. Wstrzymanie przesuwania się płynnej treści spowodowało nadmierne nagromadzenie płynów w żwaczu przy zupełnym braku treści w jelitach. Rozdzielanie zrostów pozwoliło na usunięcie uciskowego zwężenia jelita i mechanicznej przeszkody przesuwania treści. W celu uniknięcia zrostów jelita podano do jamy brzusznej w okolicy rozdzielonych zrostów polokainę i maść penicylinową. Powłoki brzuszne szyto jedwabiem, szwem Dirhela według zaleceń profesora *Badury*. Szew ma tę zaletę, że jednocześnie szycie otrzewnej, mięśni i skóry przeciwdziała powstawaniu odmy podskórnej i pozwala na usunięcie materiału użytego do szycia.

Po przeprowadzonej operacji podano dożylnie roz-

twór 20 proc. glukozy w ilości 500 ml, witaminę C forte, boroglukonian wapnia — domięśniowo kardiazol i nowalginę oraz penicylinę krystaliczną w ilości 3.600 tys. j. m. *Per os* podano przez 3 dni 2 razy dziennie po 30 dkg cukru, 20 dkg drożdży i 20 tabletek witalalu, dożylnie glukoze.

W dwa dni po operacji nastąpiła widoczna poprawa objawiająca się powrotem apetytu, spadkiem temperatury, tętna i oddechów. Na trzeci dzień po rumenotomii, a na siedem dni przed przypadającym terminem porodu w godz. rannych wystąpiły objawy zbliżającego się porodu. Właściwy poród rozpoczął się wieczorem, siły jałówki były jednak wyczerpane i bez ingerencji poród nie postępował. Badaniem ginekologicznym przez pochwę stwierdzono znaczne przewężenie na pograniczu przedsionka pochwy a pochwą właściwą, zupełne rozwarście szyjki macicznej. Wąskie drogi rodne oraz brak parć przemawiały za przeprowadzeniem porodu przez cesarskie cięcie. Sam zabieg cesarskiego cięcia wykonano na zwierzęciu stojącym z lewej strony. Linia cięcia biegła od dolnej wysokości cięcia po rumenotomii na przestrzeni 25 cm do fałdu pachwinowego. Przed zabiegiem po znieczuleniu linii cięcia podano kardiazol i roztwór glukozy. Wydobyto żywy płód. Łożysko pozostawiono, a do macicy włożono 10 brykietek antymetritu. Ściany macicy szyto ketgutem szwem dwupiętrowym Lemberta. Otrzewną, mięśnie i skórę jak przy rumenotomii szwem Dirhela. Do jamy brzusznej podano penicylinę krystaliczną w ilości 4.500 tys. j. m., dożylnie boroglukonian wapnia, domięśniowo kardiazol i polisulfamid. Jałówka po 18 dniach leczenia stacjonarnego została wydana właścicielowi jako wyleczona.

Adres autora: Zbigniew Krawiec, Gostyń Wlkp., ul. Nad Kanią 183.

## ZAGADNIENIA SPOŁECZNO-ZAWODOWE

WŁADYSŁAW LUTYŃSKI

Warszawa

### Przepisy dotyczące służby weterynaryjnej wydane w 1966 r. Cz. I.

#### I. Zwalczanie chorób zwierzęcych i zapobieganie im

1. Rozporządzeniem Ministra Rolnictwa z dnia 22 sierpnia 1966 r. w sprawie włączenia myksomatozy królików do chorób podlegających obowiązkowi zgłaszania i zwalczania tej choroby (Dz. U. Nr 38, poz. 232) myksomatoza królików została włączona do chorób zwalczanych z urzędem. W razie stwierdzenia w zagrodzie podejrzenia myksomatozy powiatowy lekarz weterynarii przesyła 1—2 królików do właściwego zakładu higieny weterynaryjnej, poddaje zagrodę obserwacji i zarządza odpowiednie środki mające na celu niedopuszczenie do rozwleczenia zarazy. Jeżeli zagrodę tę uznaje się za zapowietrzoną powiatowy lekarz weterynarii zarządza ponadto zabicie królików chorych, podejrzanych o chorobę i podejrzanych o zarażenie się oraz nieszkodliwe usunięcie surowców i produktów z tych królików. W okręgu zapowietrzonego prezydium powiatowej rady narodowej zarządza umieszczenie na granicy okręgu przy drogach tablic ostrzegawczych, trzymanie wszystkich królików w zamknięciu i dwukrotne ich zbadanie w celu wykrycia nieujawnionych ognisk myksomatozy. Ponadto prezydium to wyda zakaz obrotu królikami i ich produktami. Za króliki zabite należy się odszkodowanie.

2. Rozporządzeniem Ministra Rolnictwa z dnia 14 listopada 1966 r. w sprawie ustalenia obszaru, na którym w 1967 r. prowadzić się powszechne badanie byd-

ła na gruźlicę we wszelkich postaciach (Mon. Pol. Nr 65, poz. 311) do obszarów objętych walką z tą chorobą włączono dodatkowo teren województw: olsztyńskiego i gdańskiego. Minister Rolnictwa wydał też komunikat z dnia 6 lipca 1966 r. w sprawie uznania województwa krakowskiego i m. Krakowa za obszar wolny od gruźlicy bydła (Dz. Urz. Min. Rol. Nr 11, poz. 87).

3. Stosownie do zarządzenia Ministra Rolnictwa z dnia 22 czerwca 1966 r. w sprawie weterynaryjnych akcji profilaktycznych w państwowych gospodarstwach rolnych resortu rolnictwa, rolniczych spółdzielni produkcyjnych i ośrodkach rolnych kółek rolniczych (Dz. Urz. Min. Rol. Nr 11, poz. 86) służba weterynaryjna będzie przeprowadzała w państwowych gospodarstwach rolnych, spółdzielniach produkcyjnych i ośrodkach rolnych kółek rolniczych określone zarządzeniem akcje profilaktyczne (m. in. badanie bydła i kóz na gruźlicę, badanie bydła na brucelozę, szczepienie bydła przeciw robaczycy płuc, szczepienie świń przeciw różycy i pomorowi, szczepienie drobiu grzebiącego przeciw pomorowi kur, badanie drobiu na gruźlicę, pulerozę i w niektórych fermach na mykoplazmozę). Wszystkie te akcje profilaktyczne będą wykonywane na koszt funduszu walki z zaraźliwymi chorobami zwierząt, z tym, że koszt dojazdu (z wyjątkiem gruźlicy) pokryją zainteresowane gospodarstwa.

4. Uchwałą Nr 38 Rady Ministrów z dnia 8 lutego 1966 r. w sprawie dalszego zwiększenia odchowu zwie-