

## Omówienie

1. W obu przypadkach operacje przeprowadzono w pozycji stojącej zwierzęcia bezpośrednio po przeprowadzeniu rumenotomii. Przed wykonaniem zabiegów operacyjnych nie stosowano trankwiliny z uwagi na jej działanie na ośrodkowy układ nerwowy, powodujące senność i osłabienie mięśniowe oraz obniżenie ciepłoty ciała i ciśnienia krwi co mogłoby doprowadzić u już osłabionego zwierzęcia (zabieg rumenotomii) do położenia się w czasie zabiegu. Położenie się zwierzęcia w czasie zabiegu mogłoby spowodować ucisk na prawe płuco, zmniejszenie wentylacji płuc, duszność, niedotlenienie krwi, zaburzenia w krążeniu i zejście śmiertelne.

2. Po usunięciu powietrza z jamy opłucnowej w obu przypadkach uczynniło się lewe płuco i wyraźnie zmniejszyła duszność.

3. Odpreparowanie okostnej nastręcza wprawdzie trochę trudności, niemniej jednak po dokładnym zeszczeniu uzyskujemy szczelniejsze zamknięcie jamy opłucnowej.

4. Wprowadzenie do jamy opłucnowej cienkiego wężyka gumowego połączonego ze strzykawką Janetta i nałożenie wokół niego szwu kapciuchowego umożliwiło natychmiastowe zamknięcie jamy opłucnowej. Złożenie się ścian wężyka gumowego świadczyło o wytworzeniu się ciśnienia ujemnego w jamie opłucnowej.

5. Nałożenie szwu grzebieniowego na skórę po uprzednim szczelnym zeszczeniu mięśni dodatkowo uszczelnia ranę i uniemożliwia dostęp powietrza atmosferycznego do jamy opłucnowej i zabezpiecza przed powstaniem odmy podskórnej.

Adres autora: lek. wet. Lech Jędrzak, Ostrów Wlkp., ul. Wigury 2 m. 1.

KRYSTYNA CZAJKOWSKA-JAMIŃSKA,  
JANUSZ JAMIŃSKI  
Choszczno

### PRZYPADEK CHOROBY POSZCZEPIENNEJ PSA I JEGO LECZENIE

Chorobą poszczepienną psów nazwał Stryszak (1) tzw. porażenie poszczepienne powstałe w wyniku szczepień tych zwierząt przeciwko wściekliźnie. Istnieje szersza teoria odnośnie etiologii tego schorzenia. Kocowicz i wso. (?) uważają, że pewna rolę ale nie jedynie decydującą odgrywa virus fixe, mniejsze zaś znaczenie mają hipotezy przyjmujące szkodliwe działanie obcoatankowego białka, względnie innych substancji chemicznych. Ci sami autorzy podają, że bardziej wrażliwe zdają się być psy rasowe i podrasowane.

Obserwowany przypadek dotyczył psa Bardo, rasy pudel czarny w wieku 8 miesięcy. W 12 dni po szczepieniu przeciwko wściekliźnie właściciel zauważył u psa utratę apetytu i ślinotok. Badaniem klinicznym w dniu 22.VI.1970 r. stwierdzono ciepotę wewnątrzna 39,7°C, tętno 140/min, oddechów 35/min. Psu podano antybiotyki i środki nasercowe. Tego samego dnia o godz. 24 dowiedziono psa ponownie w stanie bardzo ciężkim — źrenice rozszerzone, język wypadnięty, powtarzające się ruchy maneżowe i skurcze kloniczno-toniczne. W ciągu najbliższych trzech dni objawy chorobowe nasiliły się, obserwowano zupełną utratę apetytu i pragnienia, zaburzenia świadomości, całkowite rozszerzenie źrenic, porażenie języka, ruchy maneżowe i niewątkie utrzymujące się do 12 godzin, porażenia wiotkie i zaparcia. Poza tym stwierdzono przykurcz mięśni szyjnych, obrzęk tkanki podskórnej i silną bolesność w okolicy przedłopatkowej prawej w miejscu iniekcji szczepionki.

W celach leczniczych stosowano codziennie wlewy podskórne płynu fizjologicznego 150 ml, dożylnie 20% roztwór glukozy 20 ml, witamine B<sub>1</sub> forte po 1 ml, strychninę po 0,005 i 2,5 ml trankwiliny. W związku z zaparciem stosowano lewatywę z letniej wody mydlanej dwa razy dziennie. W tworzący się obrzęk w okolicy przedłopatkowej wcierał masę kamforową. Psa trzymano w zaciemnionym boksie wyścielonym obficie miękką ściółką.

Począwszy od 4 dnia leczenia spostrzegano powolny powrót do zdrowia. Stopniowo wracał apetyt i zanikały objawy nerwowe, najdłużej utrzymywał się przykurcz mięśni szyjnych i co jakiś czas powtarzające się ruchy maneżowe. Objawy te również ustąpiły pod wpływem masażu i wcierań maści, tak że 3 lipca pies został wydany właścicielowi jako zdrowy.

Kontrolne badania w dniach 20 lipca i 25 sierpnia pozwoliły stwierdzić, że pies czuje się dobrze i nie wykazuje objawów chorobowych.

Obserwowany przypadek wskazuje, że przy odpowiednim leczeniu istnieje szansa utrzymania zwierzęcia przy życiu. Biorąc pod uwagę możliwość częstszego występowania choroby poszczepiennej u psów rasowych należałoby zastanowić się nad celowością stosowania szczepień w dawkach frakcjonowanych zwłaszcza u młodych psów rasowych.

#### Piśmiennictwo

1. Stryszak A.: Medycyna Wet. 5, 668, 1949.
2. Kocowicz I., Ratomski A., Wiśniowski J.: Medycyna Wet. 7, 665, 1951.

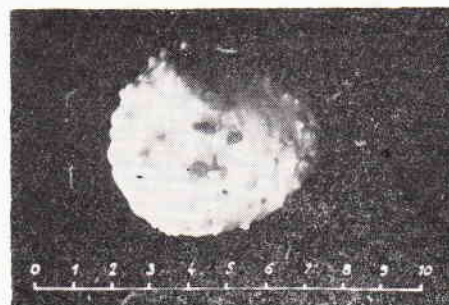
Adres autora: lek. wet. Krystyna Czajkowska-Jamińska, Choszczno ul. 23 Lutego 5, woj. szczecińskie.

MACIEJ MELOSİK, JAROSŁAW PRABUCKI  
Szczecin

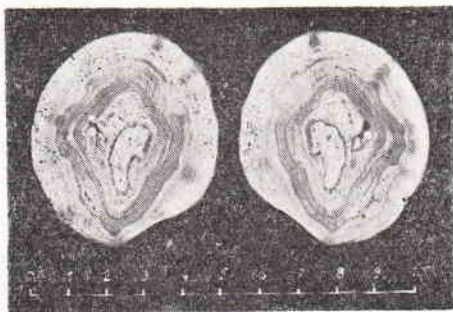
### KONKREMENT JAJOWY U KURY DOMOWEJ

W pierwszych dniach marca 1970 roku dostarczono do Instytutu Biologicznych Podstaw Hodowli Zwierząt WSR w Szczecinie twór o kształcie nieregularnie kulistym pokryty dużą ilością (ca 90 szt.) gruzełkowatych wyniosłości wystających ponad powierzchnię na około 2 mm. Twór ten wdrobny został z jajowodu około pięcioletniej kury rasy Rodailend z miejsca odległego o około 5 cm od steku. W miejscu zlokalizowania tworu nie stwierdzono widocznych zmian ani ścian jajowodu ani okolicy. Jak wynika z wywiadu, cztery do pięć tygodni przed ubojem kura zaprzestała znosić jaja, a ostatni okres nieśności charakteryzował się zniszczeniem jaj uszkodzonych i częściowo rozlanych. Poza tym nioska nie wykazywała żadnych objawów chorobowych.

Dostarczony twór określono mianem konkrementu jajowy. Miał on wymiary 54,7 mm × 47,3 mm i nie miał skorupy wapiennej (rcv. 1). Barwa i twardość zbliżony był do sera owczego (oszczywnka). Po przeobrażeniu stwierdzono, w miejscu centralnie położo-



Ryc. 1. Wygląd zewnętrzny konkrementu jajowy. (Fot. J. Prabucki)



Ryc. 2. Konkrement w przekroju  
(fot. J. Prabucki)

nym, dwa nieregularne skupiska, substancji białej o matowym połysku i konsystencji sznurów białkowych (chalazae). Wokół tych skupisk ułożone były koncentryczne warstwy włóknistej masy zbliżonej konsystencją do papieru. Nie stwierdzono obecności żółtka ani tarczki zarodkowej. Pod wpływem nacisku warstwy rozszczepiały się powracając jednakże do stanu pierwotnego; wykazywały przy tym pewną elastyczność i sprężystość (ryc. 2).

Współśrodkową budowę warstwową wytworzyły, być może, nieprawidłowe ruchy robaczkowe jajowodu tj. ruchy powodujące wielokrotne przesuwanie tworu w jedną i drugą stronę w jajowodzie. Przyczyną powstania konkrementu mogło być, jak nadmieniamy między innymi Żuliński w swoich opracowaniach, włóknikowe zapalenie jajowodu powodujące warstwowe odkładanie się włóknika, a czasem skrzepłego wysięku.

Adres autora: Maciej Melosik, Szczecin, ul. Malczewskiego 36 m. 24.

## ZAGADNIENIA SPOŁECZNO-ZAWODOWE

WŁADYSŁAW LUTYŃSKI  
Warszawa

### Przepisy dotyczące weterynarii wydane w 1970 r.

#### I. Zwalczanie chorób zwierząt

1. Zwalczanie posocznicy karpi u ryb zostało uregulowane rozporządzeniem Ministra Rolnictwa z dnia 5.XII.1970 r. w sprawie obowiązku zgłaszania i zwalczania posocznicy karpi u ryb (Dz. U. Nr 30, poz. 256).

2. Zasady walki z gzwicą bydła zostały unormowane:

1) wydanym na podstawie ustawy o hodowli zwierząt gospodarskich rozporządzeniem Ministra Rolnictwa z dnia 28.IX.1970 r. w sprawie zwalczania gzwicy bydła (Dz. U. Nr 25, poz. 202) zobowiązującym posiadaczy do doprowadzenia bydła do określonych miejsc w celu poddania go odpowiednim zabiegom przez służbę weterynaryjną,

2) decyzją Nr 126/70 Prezydium Rządu z dnia 17.XI.1970 r. w sprawie przeprowadzenia w latach 1970—1974 akcji zwalczania gzwicy bydła stwarzającą ramy organizacyjno-techniczne dla planowego przeprowadzenia tej akcji.

3. Zarządzeniem Ministra Rolnictwa z dnia 10.X.1970 r. w sprawie ustalenia obszaru, na którym prowadzi się powszechne badanie bydła na gruźlicę (Mon. Pol. Nr 34, poz. 270) obszar całego kraju został objęty powszechnym zwalczaniem tej choroby.

W Dzienniku Urzędowym Ministerstwa Rolnictwa Nr 5, pod poz. 58 ogłoszono komunikat Ministra Rolnictwa z dnia 12.II.1970 r. w sprawie uznania województwa katowickiego za obszar wolny od gruźlicy bydła, a w Nr 12 Komunikat Ministra Rolnictwa z dnia 29 października 1970 r. w sprawie uznania województwa olsztyńskiego za obszar wolny od gruźlicy bydła.

4. Zasady wykonywania akcji profilaktycznych w uspołecznionych gospodarstwach rolnych uregulowało zarządzenie nr 28 Ministra Rolnictwa z dnia 9.III.1970 r. w sprawie weterynaryjnych akcji profilaktycznych w państwowych gospodarstwach rolnych resortu rolnictwa, rolniczych spółdzielniach produkcyjnych oraz ośrodkach rolnych kółek rolniczych (Dz. Urz. Min. Rol. Nr 5, poz. 55).

5. Wewnętrzne przepisy związane ze zwalczaniem chorób trzody chlewnej: pomoru, gruźlicy i brucellozy oraz zakaźnego zanikowego zapalenia nosa wyda-

ło Ministerstwo Rolnictwa — Departament Weterynarii:

1) pismem Nr WETzp. 651/p-28/70 z dnia 9.XI.1971 r. dot. stosowania profilaktycznych szczepień świń p/pomorowi.

2) pismem Nr WETgb. 643-7/70 z dnia 21.IX.1970 r. dot. przeprowadzania badania świń na gruźlicę i brucellozę.

3) pismem Nr WETzp. 651/inz-15/70 dot. zasad organizacyjno-ekonomicznych działalności służby wet. w zakresie zapobiegania z.z.z.n. (zasady fachowo — wet. nadal reguluje tymczasowa instrukcja Ministerstwa Rolnictwa — Departamentu Weterynarii Nr WET-Izp. 651/inz-3/66 z dnia 13.X.1966 r. w sprawie zapobiegania i zwalczania zakaźnego zanikowego zapalenia nosa świń).

6. Za województwa, które należy traktować jako wolne od brucellozy bydła, Ministerstwo Rolnictwa — Departament Weterynarii uznało:

1) decyzją Nr WETgb-642-4/70 z dnia 17.II.1970 r. — obszar województw: białostockiego, lubelskiego i rzeszowskiego,

2) decyzją Nr WETgb-642-9/70 z dnia 1.XII.1970 r. — obszar województwa kieleckiego.

#### II. Profilaktyka, lecznictwo i farmacja weterynaryjna

1. Rozporządzeniem Rady Ministrów z dnia 9.VI.1970 r. w sprawie norm dopuszczalnych zanieczyszczeń wód i warunków wprowadzenia ścieków do wody i ziemi (Dz. U. Nr 17, poz. 144) ustalono normy zanieczyszczeń wód ustalając 3 klasy czystości śródlądowych wód powierzchniowych oraz warunki dotyczące ścieków.

2. Wykaz środków chemicznych dopuszczonych w ochronie roślin zawiera obwieszczenie Ministerstwa Rolnictwa Departamentu Produkcji Roślinnej i Ochrony Roślin z dnia 23.III.1970 r. w sprawie wykazu chemicznych środków ochrony roślin dopuszczonych do obrotu handlowego (Dz. Urz. Min. Rol. Nr 7, poz. 77).

3. Zasady zwalczania szkodników magazynowych w paszach i artykułach spożywczych reguluje zarządzenie Ministra Przemysłu Spożywczego i Skupu z