

NOTATY Z PRAKTYKI

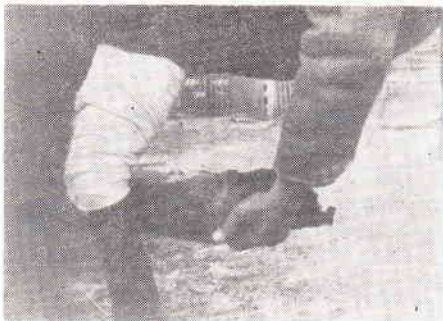
MARIAN NIETUPSKI

Białystok

PROSTY SPOSÓB UNIERUCHAMIANIA KOŃCZYNY PRZEDNIEJ W ZŁAMANIACH WOLNEJ CZĘŚCI U DUŻYCH ZWIERZĄT

Kości kończyn są najbardziej narażone na złamanie a ich leczenie u dużych zwierząt nastęrcza dużo trudności. W związku z tym większość zwierząt ze złamanymi kośćmi kończyn kieruje się do uboju z konieczności jako przypadki nie nadające się do leczenia, względnie nieopłacalne.

Dnia 6 lutego 1964 roku ob. A. P. zgłosił kulawiznę u konia. Stwierdzono u 2-letniego ogiera zamknięte złamanie kości lewego przedramienia w 1/3 dalszej trzonu z jego typowymi objawami. Przyjęto następujący sposób postępowania. Po prawidłowym ustawieniu osi kończyny, przedramię owinałem kilkoma warstwami bandaży płóciennego szerokości 20 cm. Następnie od strony przysrodkowej i przedniej opatrunek wzmocniono łupkami drewnianymi, owijając je jeszcze kilkoma owijkami bandaży (ryc. 1), po tym złamaną kończynę zgięto w nadgarstku tak, że nadpęcina i kopyto ściśle przylegało do unieruchomionego przedramienia. Tak zgiętą kończynę owinięto jeszcze kilkoma warstwami bandaży (ryc. 2).



Ryc. 1

Początkowo zwierzę niezdarnie wstawało, po pewnym czasie nauczyło się podnosić i poruszać na trzech kończynach. Opatrunek pozostawał na kończynie przez okres 5 tygodni. Po zdjęciu opatrunku, nadpęcina i przedramię tworzyły kąt prosty, który stopniowo powiększał się i po pewnym czasie zwierzę zaczęło opierać kończynę o podłoże początkowo ścianą grzbietową kopyta a potem powierzchnią podszwowy. Po około 2 tygodniach od chwili zdjęcia opatrunku zwierzę poruszało się normalnie. Optycznie nie stwierdzono jakichkolwiek deformacji w miejscu złamania, ani różnicy w pracy obu kończyn przednich. Po kilku miesiącach koń został sprzedany.

Podobny sposób zastosowano również przy leczeniu złamania kości lewego śródreżca u 17-miesięcznej jałówki (poz. ks. klin. 2818 z dnia 10.XI. 1966 r., właściciel J.R.). Wynik leczenia był pomyślny, zwierzę do chwili obecnej przebywa u tego samego właściciela.

W leczeniu tych złamań podawano w zastrzykach preparaty wapniowe, fosforowe i witaminę D według ogólnych zaleceń.

Zaletą tego sposobu wydaje się być fakt całkowitego wyeliminowania obciążenia złamanej kończy-



Ryc. 2

ny, co stwarza dobre warunki zrastania się kości. W przypadku złamania kości przedramienia, szczególnie jej dalszych odcinków, nadpęcina spełnia rolę dodatkowego unieruchomienia, zaś przy złamaniach kości położonych poniżej nadgarstka, tę rolę spełnia przedramię. Założenie takiego opatrunku w złamaniach nieskomplikowanych jest proste, co jest dużą zaletą.

Adres autora: lek. wet. Marian Nietupski, Białystok, Al. 1 Maja 33 m. 2.

BRONISŁAW CZERWONKA

Busko-Zdrój

PRZYPADEK UDANEJ TORAKOTOMII PRZY URAZOWYM ZAPALENIU WORKA OSIERDZIOWEGO

Urazowe zapalenie czepca często wikłane jest zapaleniem worka osierdziowego, które z reguły jest przyczyną kierowania na ubój z konieczności, lub zejścia śmiertelnego zwierzęcia.

W krajowym piśmiennictwie weterynaryjnym opisywane są przypadki leczenia chirurgicznego *pericarditis traumatica* (1, 3) oraz różne sposoby torakotomii. Przedstawiamy własny odnotowany przypadek chirurgicznego leczenia urazowego zapalenia czepca i zapalenia worka osierdziowego. Dotyczy on 5-letniej krowy rasy czerwono-polskiej, średnio odżywionej w 5 miesiącu ciąży. Wywiadem ustalono, że od 3 dni krowa straciła apetyt, ma upośledzone przeżuwanie, postępuje poza tym przy wstawianiu i kładzeniu wykazuje niepokój.

Badaniem klinicznym w dniu 1.II.1971 r. stwierdzono: temperatura 36,6°C, tętno twarde 82/min., oddechy przyspieszone i powierzchowne 32/min. Tony serca czyste, ruchy żwacza 4/5 min, skurcze niepełne, próby bólowe: Ruegga, Gotzego, Kalchschmidta, Williamsa oraz opukiwanie linii przyczepców przepony — dodatnie.

Rozpoznano: urazowe zapalenie czepca.

Dnia 2.II.1971 r. na stojącym zwierzęciu przeprowadzono rumenotomię. Śródoperacyjnie znaleziono wkłuty w przednią ścianę czepca w kierunku serca cienki drut (używany powszechnie przy suszeniu tytoniu) długości 11 cm, wystający ze ściany czepca do jamy czepca około 1 cm, z trudem dający się wyciągnąć. Reakcja krowy w czasie usuwania drutu bardzo nasiloną, manifestującą się dużym niepokojem. Zwierzę operację zniosło dobrze, następnego jednak dnia stan ogólny zwierzęcia pogorszył się. Ilość tętna wynosiła 116/min., tony serca były glu-