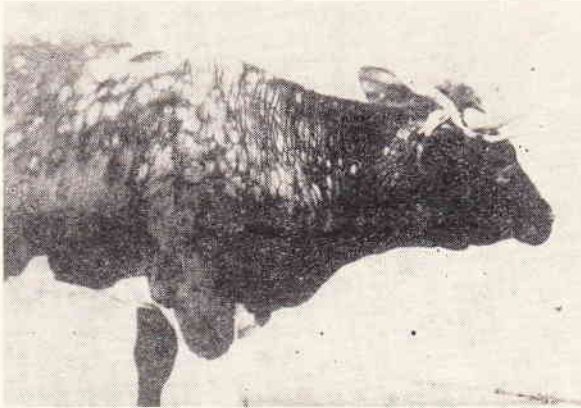


BOGDAN MĘDREK

**PRZYPADEK BIAŁACZKI SKÓRY U KROWY**

W dniu 12.VI.1972 r. doprowadzono do PZLZ krowę ncb lat 2,5 nr 049685 będącą własnością Ob. A. E. (ks. klin. 3905/72). Powodem zgłoszenia zwierzęcia były stwierdzone przez właściciela liczne obrzęki na skórze okolicy głowy, szyi, łopatek, tułowia, kończyn i wymienia, które pojawiły się przed dwoma tygodniami. Mimo zachowanego apetytu i łaknienia krowa zaczęła chudnąć. W wieku 16 miesięcy została sztucznie u-nasioniona i wycieliła się przed trzema miesiącami.

Badaniem klinicznym stwierdzono średni stan odżywienia i utrzymania zwierzęcia. Na skórze okolicy głowy, szyi, łopatek, tułowia, wymienia i kończyn stwierdzono pofałdowane zgrubienia skóry niebolesne, niegorące, konsystencji odpornej bez stwierdzenia zapalenia (ryc. 1). Błony śluzowe naturalnych otworów ciała były bladoróżowe. Węzły chłonne dostępne badaniu były powiększone i nieregularnego kształtu. C — 38,9°C; T — 72/min; 0—20/min. Stwierdzono zaburzenia układu krążenia — przyspieszenie akcji serca i tętna, wypełnienie żył jarzmowych. Perystaltyka jelit przyspieszona, ruchy żwacza w normie. W ruchu krowa wykazywała objawy zmęczenia. Zwierzę pozostawiono na leczeniu stacjonarnym w PZLZ, podejrzewając alergię pokarmową. Stan zwierzęcia nie ulegał jednak poprawie, a nawet zaobserwowano pogiębienie się procesu chorobowego. Przy następnych badaniach stwierdzono powiększenie się węzłów chłonnych przedłopatkowych, fałdu kolanowego i nadwymieniowych oraz zwiększoną ich bolesność. Badanie rektalne wykazało obrzęk węzłów chłonnych jamy miednicznej i tylnej części jamy brzusznej oraz rozrost ich w otaczającą tkankę łączną.



Ryc. 1.

Analizując obraz kliniczny schorzenia i brak pozytywnego wyniku dotychczasowego leczenia krowę skierowano do Instytutu Chorób Niezakaźnych AR w Lublinie. Skierowanie miało na celu ostateczne wyjaśnienie natury choroby na podstawie badań laboratoryjnych, sekcyjnych i histopatologicznych.

Przeprowadzone badania krwi w Klinice Chorób Wewnętrznych wykazały zmiany w obrazie hematologicznym stawiające podejrzenie białaczki limfatycznej: krwinki czerwone 5780, krwinki białe 10500; granulocyty obojętnochłonne segmentowane 19, granulocyty kwasochłonne 4, granulocyty zasadochłonne 3, limfocyty 84, hemoglobina 9,84 g%, hematokryt 29%.

Badania sekcyjne i histopatologiczne w Zakładzie Anatomii Patologicznej (protokół badania nr 542 — 107/72), potwierdziło ostatecznie pierwotną diagnozę

białaczki limfatycznej skóry i węzłów chłonnych — fałdu kolanowego i przedłopatkowego. W pozostałych narządach zmian nie stwierdzono.

WITOLD SCHEURING

**PRZYPADEK BIAŁACZKI LIMFATYCZNEJ U OWCY**

Białaczka u owiec nie należy do chorób często spotykanych, a do 1950 r. notowano ją w piśmiennictwie sporadycznie (Lund, cyt. za 1). Jednak w ostatnich latach (1960—1969) stwierdzono już pojedyncze przypadki tej choroby we Francji, Włoszech, Belgii, W. Brytanii i Afryce (3). W ZSRR białaczka u owiec była często spotykana w Republice Kirgijskiej (4). W Polsce opisano chorobę w 1969 r. u rocznej, ciężarnej owcy rasy merynos — poddanej ubojowi z konieczności, a zmiany określono histologicznie jako *lymphoma sarcomatosum* (2).

Mimo, że schorzenie należy do rzadkich, jednak według niektórych autorów anglosaskich białaczka limfatyczna owiec może stanowić 15 do 50% przypadków nowotworów u tych zwierząt (Feldman, Anderson, Jarret — cyt. za 3).

**Przypadek własny**

Dnia 29.IV.1972 r. w bazie Ch. zgłoszono do badania tryka, rasy merynos, nr. 1423, ur. 27.X.1970 r., pochodzącego z owczarni zarodowej K. pow. S. Badaniem klinicznym stwierdzono znaczne powiększenie jednostronne węzłów chłonnych podszczękowych (wielkości pięści). Węzeł był twardy, niebolesny, przesuwalny. Poprzez nakłucie uzyskano niewielką ilość krwi. Na tej podstawie wykluczono ropień i z podejrzeniem promienicy przekazano barana na ubój.

Badaniem pośmiertnym stwierdzono znaczny obrzęk prawego węzła chłonnego podszczękowego (średnica 13 cm., waga 780 g.). Na przekroju gruczoł był konsystencji ślolinowatej, barwy żółtej o częściowo zartętej budowie. W części rdzennej stwierdzono ogniska martwicze, a w części korowej drobne wynacznienia. Podobne zmiany zaobserwowano w węzle chłonnym szyjnym. W innych narządach zmian nie stwierdzono. Zwierzę było w dobrej kondycji, tkanka tłuszczowa dobrze rozwinięta. Opisane zmiany przypominały białaczkowy obraz węzłów chłonnych bydła.

Badaniem histologicznym stwierdzono w zmienionych gruczołach jednolity naciek komórek limfoidalnych odpowiadający obrazowi białaczki limfatycznej (badanie przeprowadzono w Pracowni Anatomii Patologicznej Wydziału Weterynaryjnego AR we Wrocławiu, nr. bad. 43/72).

Przypadek ten, podobnie jak obserwowany przez Kamińskiego (2) chłoniak mięsakowaty — dotyczył owiec tej samej rasy — merynos. Zwierzęta były w kondycji dobrej lub średniej. Nie obserwowano stwierdzonego przez Mitrofanowa (4) wychudzenia, być może schorzenie zaczęło się dopiero rozwijać lub merynosy są bardziej odporne od ras kirgiskich. Stwierdzono jednak, podobnie jak wyżej cytowany autor, najsilniej wyrażone zmiany w węzłach chłonnych podszczękowych.

Według przeprowadzonego wywiadu w owczarni, z której pochodził dostarczony na aukcję tryk — do chwili obecnej (ponad rok) nie stwierdzono podobnych zachorowań.

**Piśmiennictwo**

1. Grabda E., Juny M., Nawrocki J., Szajlarski J.: Choroby owiec z zarysem chowu. PWRI, 1959.
2. Kamiński B.: Medycyna Wet. 25, 508, 1969.
3. Lombard Ch.: Les leucoses animales, Paris, 1968.
4. Mitrofanow W. M.: Veterinarija, Moskwa, 45, 31, 1968.