

KAZUISTYKA KLINICZNA

ANTONI NABRDALIK, STANISŁAW TRAWKA
Opole

PRZYPADEK URODZENIA CIELECIA PRZEZ JEDENASTOMIESIĘCZNĄ JAŁÓWKĘ (W 331 DNIU ŻYCIA)

Dnia 31.I.1974 r. w godzinach rannych wezwano lekarza weterynarii do cielącej się jedenastomiesięcznej jałówki. Przygotowanie samicy do porodu było prawidłowe, jednakże ze względu na zaparcie barkowe prawej przedniej nóżki, zawinięcie główki i wąskie drogi rodne poród nie mógł odbyć się samoistnie.

Poród przeprowadzono *par fors* przy pomocy trzech mężczyzn. Po 15 godz. życia cielę padło. Komisyjne badanie sekcyjne płodu wykazało: płód rasy ncb, jałówka, wiek 8,5—9 m., wagi 28,5 kg, długości 78 cm. Cała powierzchnia ciała pokryta dobrze wykształconym włosiem. W żuchwie 4 siekacze, brak zębów przedtrzonowych, skostnienia kości czaszki. W tkance łącznej okolicy mostka, zwłaszcza przy wyrostku mieczykowatym, rozległe wylewy krwawe. Płuca powietrzne a w jamie brzusznej skrzepy krwi i mierna ilość krwawego płynu przesączynowego. Urwany przy życiu wyrostek ogonowy wątroby. W żołądku śluzowa mętna treść w małej ilości. Badaniem bakteriologicznym z narządów nie stwierdzono widzialnych drobnoustrojów. Przez kilka pierwszych dni po porodzie jałówka była osłabiona i miała podwyższoną temperaturę. Dziesiątego dnia objawy osłabienia ustąpiły a leczone miejscowo pęknięcie sromu i szyjki macicy wykazywało tendencje do zagojenia.



Ryc. 1.

Matka jałówki była inseminowana 4 maja 1972 r. nasieniem buhaja Szstorm (świadczenie unasiennienia nr 456651 z dn. 4.V.1972). Po dziewięciu miesiącach 4.II.1973 r. urodziła czarno-białą cieliczkę, która otrzymała numer ewidencyjny 108691. W związku z planowaną sprzedażą poddano ją 16.VII.73 r. tuberkulinizacji, a wiek oceniono na około 5 m. (świadczenie lek. wet. nr 780 z dn. 16.VII.73 r.). Do czasu sprzedaży przebywała w oborze m. in. z 12-miesięcznym byczkiem. Właściciel dopuszcza możliwość zerwania się byczka z uwięzi. Intensywne żywienie prawdopodobnie z przypadkowym dodatkiem roślin zawierających fitoestrogeny mogło być przyczyną wystąpienia

objawów rui i owulacji w rezultacie 2,5—3 miesięczna cieliczka została pokryta i urodziła po 8,5—9 m. ciąży zdolne do życia cielę.

Adres autora: lek. wet. Antoni Nabrdalik, ul. Dambonia 151/10, 45-774 Opole.

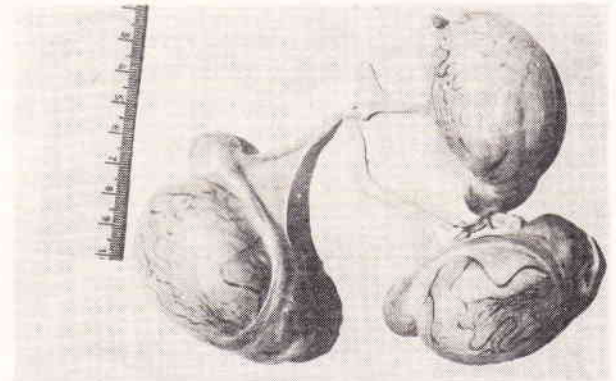
ZBIGNIEW BERNACKI
Toruń

PRZYPADEK CZTERECH JĄDER (TETRA- ORCHIDIA) ZATRZYMANÝCH U TRYKA WNĘTRA BRZUSZNEGO OBUSTRONNEGO

Bardzo rzadkie przypadki występowania nadliczbowych jąder opisano u ludzi (3), koni (7), bydła (6), świń (2, 4) i ptactwa (5). U owiec dotychczas nie opisano takiego przypadku.

Przypadek własny

W sierpniu 1975 r. w ZMs w Toruniu w trakcie badania poubojowego owiec stwierdzono u tryka wnętrza brzuszne obustronne występowanie czterech jąder. Trzy jądra usytuowane były doogonowo za lewą, natomiast jedno za prawą nerką. Wszystkie jądra wraz z najądrzami miały typowe dla wnętrza (1) wymiary, ciężar, spistość i barwę mięszu na przekroju. Jądra zatrzymane lewostronnie miały ciężar (wraz z najądrzami): 47, 49 i 69 g oraz odpowiadni indeks objętości: 72,07 (5,6×3,9×3,3), 81,40 (5,5×4,0×3,7) i 124,99 (6,2×4,8×4,2). Jądro zatrzymane prawostronnie miało ciężar 73 g i indeks objętości 150,35 (6,7×5,1×4,4). Z najądrzy jąder zatrzymanych lewostronnie wychodziły krótkie nasieniowody (5—10 cm), które łączyły się w jeden wspólny, w związku z czym jądra leżały w bezpośrednim sąsiedztwie („pęczek jąder”) (ryc. 1).



Ryc. 1.

Budowa pozostałych części układu rozrodczego była normalna.

W przypadku tym prawdopodobnie w bardzo wczesnym okresie embriogenezy doszło do wytworzenia trzech zawiązków jąder. Wystąpienie nadliczbowych jąder niewątpliwie uniemożliwiło lewostronne zstępowanie, jak również mogło mieć wpływ na zatrzymanie prawej gonady.

Piśmiennictwo

1. Bernacki Z.: *Medycyna Wet.* 29, 425, 1973.
2. Bernacki Z., Sysa P., Liwska J.: *Medycyna Wet.* 31, 93, 1975.