

# KAZUISTYKA KLINICZNA

ANTONI NABRDALIK, STANISŁAW TRAWKA  
Opole

## PRZYPADEK URODZENIA CIELECIA PRZEZ JEDENASTOMIESIĘCZNĄ JAŁÓWKĘ (W 331 DNIU ŻYCIA)

Dnia 31.I.1974 r. w godzinach rannych wezwano lekarza weterynarii do cielącej się jedenastomiesięcznej jałówki. Przygotowanie samicy do porodu było prawidłowe, jednakże ze względu na zaparcie barkowe prawej przedniej nóżki, zawinięcie główki i wąskie drogi rodne poród nie mógł odbyć się samoistnie.

Poród przeprowadzono *par fors* przy pomocy trzech mężczyzn. Po 15 godz. życia cielę padło. Komisyjne badanie sekcyjne płodu wykazało: płód rasy ncb, jałówka, wiek 8,5—9 m., wagi 28,5 kg, długości 78 cm. Cała powierzchnia ciała pokryta dobrze wykształconym włosiem. W żuchwie 4 siekacze, brak zębów przedtrzonowych, skostnienia kości czaszki. W tkance łącznej okolicy mostka, zwłaszcza przy wyrostku mieczykowatym, rozległe wylewy krwawe. Płuca powietrzne a w jamie brzusznej skrzepy krwi i mierna ilość krwawego płynu przesączynowego. Urwany przy życiu wyrostek ogonowy wątroby. W żołądku śluzowa mętna treść w małej ilości. Badaniem bakteriologicznym z narządów nie stwierdzono widzialnych drobnoustrojów. Przez kilka pierwszych dni po porodzie jałówka była osłabiona i miała podwyższoną temperaturę. Dziesiątego dnia objawy osłabienia ustąpiły a leczone miejscowo pęknięcie sromu i szyjki macicy wykazywało tendencje do zagojenia.



Ryc. 1.

Matka jałówki była inseminowana 4 maja 1972 r. nasieniem buhaja Szstorm (świadczenie unasiennienia nr 456651 z dn. 4.V.1972). Po dziewięciu miesiącach 4.II.1973 r. urodziła czarno-białą cieliczkę, która otrzymała numer ewidencyjny 108691. W związku z planowaną sprzedażą poddano ją 16.VII.73 r. tuberkulinizacji, a wiek oceniono na około 5 m. (świadczenie lek. wet. nr 780 z dn. 16.VII.73 r.). Do czasu sprzedaży przebywała w oborze m. in. z 12-miesięcznym byczkiem. Właściciel dopuszcza możliwość zerwania się byczka z uwięzi. Intensywne żywienie prawdopodobnie z przypadkowym dodatkiem roślin zawierających fitoestrogeny mogło być przyczyną wystąpienia

objawów rui i owulacji w rezultacie 2,5—3 miesięczna cieliczka została pokryta i urodziła po 8,5—9 m. ciąży zdolne do życia cielę.

Adres autora: lek. wet. Antoni Nabrdalik, ul. Dambonia 151/10, 45-774 Opole.

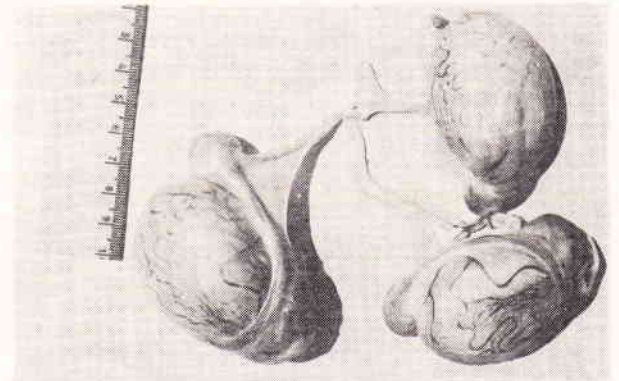
ZBIGNIEW BERNACKI  
Toruń

## PRZYPADEK CZTERECH JĄDER (TETRA- ORCHIDIA) ZATRZYMANÝCH U TRYKA WNĘTRA BRZUSZNEGO OBUSTRONNEGO

Bardzo rzadkie przypadki występowania nadliczbowych jąder opisano u ludzi (3), koni (7), bydła (6), świń (2, 4) i ptactwa (5). U owiec dotychczas nie opisano takiego przypadku.

### Przypadek własny

W sierpniu 1975 r. w ZMs w Toruniu w trakcie badania poubojowego owiec stwierdzono u tryka wnętrza brzuszne obustronne występowanie czterech jąder. Trzy jądra usytuowane były doogonowo za lewą, natomiast jedno za prawą nerką. Wszystkie jądra wraz z najądrzami miały typowe dla wnętrza (1) wymiary, ciężar, spistość i barwę mięszu na przekroju. Jądra zatrzymane lewostronnie miały ciężar (wraz z najądrzami): 47, 49 i 69 g oraz odpowiadni indeks objętości: 72,07 (5,6×3,9×3,3), 81,40 (5,5×4,0×3,7) i 124,99 (6,2×4,8×4,2). Jądro zatrzymane prawostronnie miało ciężar 73 g i indeks objętości 150,35 (6,7×5,1×4,4). Z najądrzy jąder zatrzymanych lewostronnie wychodziły krótkie nasieniowody (5—10 cm), które łączyły się w jeden wspólny, w związku z czym jądra leżały w bezpośrednim sąsiedztwie („pęczek jąder”) (ryc. 1).



Ryc. 1.

Budowa pozostałych części układu rozrodczego była normalna.

W przypadku tym prawdopodobnie w bardzo wczesnym okresie embriogenezy doszło do wytworzenia trzech zawiązków jąder. Wystąpienie nadliczbowych jąder niewątpliwie uniemożliwiło lewostronne zstępowanie, jak również mogło mieć wpływ na zatrzymanie prawej gonady.

### Piśmiennictwo

1. Bernacki Z.: *Medycyna Wet.* 29, 425, 1973.
2. Bernacki Z., Sysa P., Liwska J.: *Medycyna Wet.* 31, 93, 1975.

3. Gögl H., Lang F. J.: w Kaufmann E., Staemmler M.: Lehrbuch der speziellen pathologischen Anatomie. Bd. II, Walter de Gruyter Lo. Berlin, 1957.
4. Lojda L.: Patologická genetika reprodukce domácích zvířat. Ústav Veterinární Osvěty, Pardubice, 1971.
5. Rubaj B.: Medycyna Wet. 11, 50, 1955.
6. Vollmerhaus B.: Zentbl. VetMed. 7, 304, 1960.
7. Wolter H.: Dt. tierärztl. Wschr. 48, 177, 1940.

Adres autora: dr Zbigniew Bernacki, ul. Fałata 25, 87-100 Toruń.

WŁODZIMIERZ A. GIBASIEWICZ,  
KAZIMIERZ GIBASIEWICZ

Ostrów Wielkopolski

### OGRANICZONE SKOSTNIENIE W MIĘSIACH BRZUCHA ŚWINI

Podczas badania poubojowego w Zakładach Mięsnych w Ostrowie Wielkopolskim stwierdzono u świni rasy białej (maciorka) w wieku ok. 9 miesięcy (waga ok. 110 kg) w przedniej części okolicy pachwinowej prawej (*regio inguinalis dextra*) w mięśniach brzucha, ograniczone skostnienie w kształcie muszli małży. W dostępnym piśmiennictwie nie spotkano doniesienia na ten temat, a zaobserwowany przypadek (ze względu na swoją budowę) wydaje się być interesującym dla kazuistyki klinicznej.

Muszlowlate skostnienie (ryc. 1) o długości 21 cm i szerokości 14 cm, charakteryzuje się dwoma powierzchniami: zewnętrzną — wypukłą, wewnętrzną — płaską oraz krawędziami — tępymi i ostrymi. Od strony powierzchni płaskiej znajduje się otwór owalny, prowadzący do wnętrza „muszli”, w której mieści się ok. 300 ml wody, a przyżyciowo znajdowały się (niczym nie osłonięte) jelita cienkie.

Histologicznie ograniczone skostnienie wykazuje budowę kości gąbczastej. Powstaje ono w wyniku



Ryc. 1. Strona zewnętrzna (u góry krawędź tępa z wyniosłością, u dołu — ostra)

metaplastyki tkanki łącznej międzymięśniowej w tkankę kostną, względnie poprzez skostnienie uprzednio wytworzonej tkanki chrzęstnej.

Reasumując powyższe obserwacje, należy przyjąć, że osteogeneza miała miejsce po uprzednim przemieszczeniu jelit (*dislocatio*, dystopia) do mięśni brzucha. Wobec powyższego, otwór opisanej „muszli” (otaczała go przerwana otrzewna) stanowił wrota przepukliny, a wewnątrz muszli — worek przepukliny. Można w tym miejscu mówić o tzw. kostnym worku przepuklinowym.

Adres autora: Włodzimierz A. Gibasiewicz, ul. Bema 68, 63-400 Ostrów Wielkopolski.

# VETROCOX

preparat przeznaczony do zapobiegania i zwalczania kokcydiozy nutrii i królików

## SKŁAD:

substancją czynną jest metronidazol uzupełniony zestawem witamin, korzystnie wpływających na szybszy powrót zwierząt do zdrowia.

## DAWKOWANIE:

w leczeniu kokcydiozy nutrii i królików

**lecniczo:** Vetrocox działa skutecznie w dawkach 0,2—0,3 g/kg ciężaru ciała, podawany przez 3 dni

**profilaktycznie:** lek należy podawać zwierzętom po odsadzeniu od matek w dawce 0,2 g/kg ciężaru ciała przez 3 dni lub 0,06 g/kg ciężaru ciała przez 10 dni przed odsadzeniem

## PRODUCENT:

KUTNOWSKIE ZAKŁADY FARMACEUTYCZNE „POLFA”

