

3. Gögl H., Lang F. J.: w Kaufmann E., Staemmler M.: Lehrbuch der speziellen pathologischen Anatomie. Bd. II, Walter de Gruyter Lo. Berlin, 1957.
4. Lojda L.: Patologická genetika reprodukce domácích zvířat. Ústav Veterinární Osvěty, Pardubice, 1971.
5. Rubaj B.: Medycyna Wet. 11, 50, 1955.
6. Vollmerhaus B.: Zentbl. VetMed. 7, 304, 1960.
7. Wolter H.: Dt. tierärztl. Wschr. 48, 177, 1940.

Adres autora: dr Zbigniew Bernacki, ul. Fałata 25, 87-100 Toruń.

WŁODZIMIERZ A. GIBASIEWICZ,  
KAZIMIERZ GIBASIEWICZ

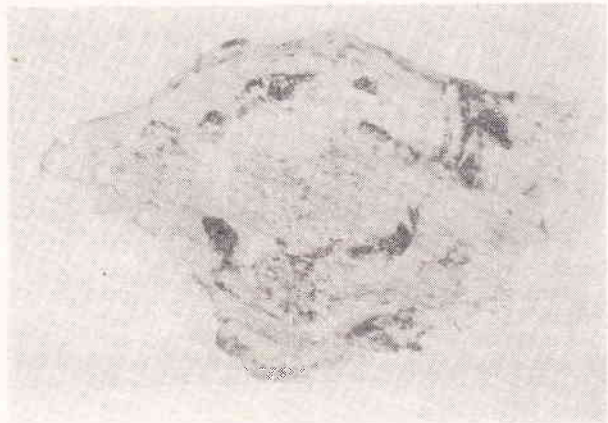
Ostrów Wielkopolski

### OGRANICZONE SKOSTNIENIE W MIĘŚNIACH BRZUCHA ŚWINI

Podczas badania poubojowego w Zakładach Mięsnych w Ostrowie Wielkopolskim stwierdzono u świni rasy białej (maciorka) w wieku ok. 9 miesięcy (waga ok. 110 kg) w przedniej części okolicy pachwinowej prawej (*regio inguinalis dextra*) w mięśniach brzucha, ograniczone skostnienie w kształcie muszli małży. W dostępnym piśmiennictwie nie spotkano doniesienia na ten temat, a zaobserwowany przypadek (ze względu na swoją budowę) wydaje się być interesującym dla kazuistyki klinicznej.

Muszlowlate skostnienie (ryc. 1) o długości 21 cm i szerokości 14 cm, charakteryzuje się dwoma powierzchniami: zewnętrzną — wypukłą, wewnętrzną — płaską oraz krawędziami — tępymi i ostrymi. Od strony powierzchni płaskiej znajduje się otwór owalny, prowadzący do wnętrza „muszli”, w której mieści się ok. 300 ml wody, a przyżyciowo znajdowały się (niczym nie osłonięte) jelita cienkie.

Histologicznie ograniczone skostnienie wykazuje budowę kości gąbczastej. Powstaje ono w wyniku



Ryc. 1. Strona zewnętrzna (u góry krawędź tępa z wyniosłością, u dołu — ostra)

metaplazji tkanki łącznej międzymięśniowej w tkankę kostną, względnie poprzez skostnienie uprzednio wytworzonej tkanki chrzęstnej.

Reasumując powyższe obserwacje, należy przyjąć, że osteogeneza miała miejsce po uprzednim przemieszczeniu jelit (*dislocatio*, dystopia) do mięśni brzucha. Wobec powyższego, otwór opisanej „muszli” (otaczała go przerwana otrzewna) stanowił wrota przepukliny, a wewnątrz muszli — worek przepukliny. Można w tym miejscu mówić o tzw. kostnym worku przepuklinowym.

Adres autora: Włodzimierz A. Gibasiewicz, ul. Bema 68, 63-400 Ostrów Wielkopolski.

# VETROCOX

preparat przeznaczony do zapobiegania i zwalczania kokcydiozy nutrii i królików

#### SKŁAD:

substancją czynną jest metronidazol uzupełniony zestawem witamin, korzystnie wpływających na szybszy powrót zwierząt do zdrowia.

#### DAWKOWANIE:

w leczeniu kokcydiozy nutrii i królików

**lecniczo:** Vetrocox działa skutecznie w dawkach 0,2—0,3 g/kg ciężaru ciała, podawany przez 3 dni

**profilaktycznie:** lek należy podawać zwierzętom po odsadzeniu od matek w dawce 0,2 g/kg ciężaru ciała przez 3 dni lub 0,06 g/kg ciężaru ciała przez 10 dni przed odsadzeniem

#### PRODUCENT:

KUTNOWSKIE ZAKŁADY FARMACEUTYCZNE „POLFA”

