

rowane zwierzęta wygoiły się prawidłowo i bez żadnych komplikacji pooperacyjnych.

Przeprowadzona katetyzacja naczyń krwionośnych u 33 sztuk zwierząt o ciężarze ciała od 70 do 350 kg i funkcjonowanie tychże przetok

od kilku do kilkudziesięciu dni upoważniają nas do zalecenia opisanych metod w pracach doświadczalnych.

Adres autora: dr Edward Wierchoś, Instytut Zootechniki, 32-083 Balice k/Krakowa.

WITOLD SCHEURING, HENRYK J. ROZYNEK, OLIMPIA ROZYNEK  
Zbąszynek Września Września

## Przypadek białaczki limfatycznej u trzymiesięcznej jałówki

Pomimo, że białaczka cieląt spotykana jest raczej rzadko, w piśmiennictwie fachowym opisano takie przypadki, zwłaszcza na terenie Danii, RFN i USA. Dotyczyły one zarówno nie urodzonych płodów (Hetzialos — cyt. za 2), jak i cieląt począwszy od 8 dnia życia (Simon i Brewer — cyt. za 2), 45 dnia życia (Jahn), do zwierząt 1,5 rocznych. Bendixen zarejestrował 8 takich przypadków (2), uważa on jednak, że nie są one związane z postacią enzoptyczną białaczki limfatycznej bydła (1) i traktuje je jako oddzielną jednostkę chorobową: *leucosis sporadica juvenilis*.

Ponieważ na terenie naszego kraju nie opisano dotąd białaczki cieląt, wydaje się ciekawe przedstawić przypadek własny, zarówno z uwagi na obserwowane zmiany kliniczne jak i uzyskane dane hematologiczne.

### Przypadek własny

Dotyczył on cielęcia — jałówki, urodzonej 30.VI.1976, a pochodzącej z gospodarstwa uspołecznionego Ch. W. w rejonie W. Zarówno obora, z którego pochodzi matka cielęcia, jak i rejon należą do terenu, gdzie postać guzowata schorzenia nie była stwierdzana. Matka cielęcia była badana hematologicznie dwukrotnie (14.V.75 r. i 18.V.76 r.) rutynowo wg obowiązujących przepisów i nie wykazała zmian w obrazie krwi. Cielę dostarczono na obserwację do PZLZ we W. pod koniec sierpnia br., z objawami obrzęku węzłów chłonnych, szczególnie głowy (przysusnicowych i podszczękowych) z równoczesnym wytrzeszczem lewej gałki ocznej (ryc.1). Zwierzę stopniowo traciło kondycję, wypchnięta gałka oczna uległa keratomalacji, zapaleniu i martwicy, a jałówka padła 29.IX.76 r. tj. w 91 dniu życia, po około miesięcznej obserwacji.

Sekcyjnie u padłego cielęcia stwierdzono obrzęk wszystkich węzłów chłonnych.

Badanie hematologiczne przeprowadzono dwukrotnie: 14.IX i 22.IX 76 r. W trakcie pierwszego badania stwierdzono: 9600 limfocytów (12 000 leukocytów, 80% lim-

focytów), a w drugim — już 29 000 limfocytów (31 200 leukocytów, 92% limfocytów) znajdując w rozmazie przewagę komórek dużych z jądrami o konsystencji gąbczastej.

Do badań histologicznych wysłano zmienione węzły chłonne, w których stwierdzono jednolity naciek komórek limfoidalnych, co potwierdziło postawione uprzednio rozpoznanie białaczki limfatycznej. Badania przeprowadzono w Pracowni Anatomii Patologicznej Wydziału Weterynaryjnego AR we Wrocławiu (nr bad.: 224/76).

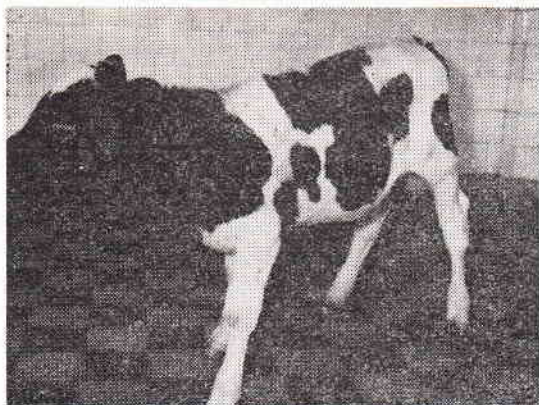
### Omówienie wyników

Opisany przypadek nie odbiega klinicznie ani hematologicznie od zmian obserwowanych u bydła dorosłego (najłatwiej zapadającego na tę chorobę w wieku 4—7 lat) w przebiegu białaczki limfatycznej. Obrzęk węzłów chłonnych, utrata kondycji — już klinicznie sugerowały białaczkę. Wytrzeszcz oka z następowymi powikłaniami też jest dość częstym objawem tej choroby (8% tego typu przypadków zarejestrowano w klinice hanowerskiej — cyt. za 3). Wyraźne zmiany hematologiczne wystąpiły stosunkowo późno, bo około tydzień przed upadkiem. Różnica tylko polega na młodym wieku chorej jałówki oraz bardzo szybkim przebiegu schorzenia, co może sugerować bądź znaczną skłonność osobniczą młodego organizmu, bądź znaczną siłę czynnika wywołującego proces chorobowy.

### Piśmiennictwo

1. Bendixen H. J.: Medycyna Wet. 21, 257, 1965.
2. Schalm O. W.: Veterinary hematology. Lea and Febiger, Philadelphia 1965.
3. Stankiewicz W.: Hematologia weterynaryjna. PWRiL, 1973.

Adres autora: dr Witold Scheuring, ul. Kilińskiego 92, 66-310 Zbąszynek.



Ryc. 1. Cielę dotknięte białaczką limfatyczną

Widoczne objawy: wytrzeszcz lewego oka, obrzęk węzłów chłonnych podszczękowych, przysusnicowych, przedłopatkowego i fałdu kolanowego.

**HOOKE J. M., BUTLER M.: Narastanie przeciwciał wiążących dopełniacz u koni po zakażeniu *Mycoplasma equirhinis*. (The development of complement fixing antibody in horses after infection with *Mycoplasma equirhinis*). J. comp. Path. 87, 281—286, 1977 (2).**

Kucyki w wieku 5 lat, klinicznie wolne od mikoplazmozy, zakażono donosowo (tylny odcinek przewodu nosowego brzuszno) 2 ml 24 godz. hodowli N3 ( $10^7$  cfu/ml) względnie *Mycoplasma equirhinis* ( $10^5$  cfu/ml). N3 nie izolowano z jamy nosowej i gardzieli kucyków po zakażeniu. *M. equirhinis* izolowano natomiast z jamy nosowej i gardzieli kucyków zakażonych i niezakażonych, przebywających w tym samym pomieszczeniu. Świadczyło to o szerzeniu się zakażenia na drodze kontaktu bezpośredniego. Po upływie 5 tygodni od zakażenia w wydzielinie jamy nosowej, a później w surowicy występowały przeciwciała wiążące dopełniacz. Maksymalne miano tych przeciwciał w śluzie jamy nosowej wynosiło 320, w surowicy 40. Po 7—10 tygodniach przeciwciała wiążące dopełniacz zniknęły ze śluzu i surowicy.

G.