

Szkodliwe oddziaływanie nasion przytulii czepnej mogło przebiegać dwufazowo. W początkowym okresie wystąpiło działanie mechaniczne, bowiem osłonki tych nasion posiadają liczne haczyki, które mogły sprzyjać gromadzeniu się i zaleganiu w wolu i żołądku mięśniowym nasion przytulii czepnej oraz innych składników paszy. Nie można wykluczyć, że w tym czasie ewentualne związki chemiczne zawarte w nasionach tego chwastu mogły ulec resorpcji, wywołując atonię przewodu pokarmowego. Ta ostatnia mogła być także wynikiem ucisku przez powiększone wole na nerw błędny.

Wyniki powyższych obserwacji wskazują na konieczność uwzględniania nasion przytulii czepnej jako czynnika szkodliwego w mieszankach dla drobiu. Wskazane jest również zwrócenie uwagi na ewentualne szkodliwe działanie u drobiu także innych gatunków przytulii.

Piśmiennictwo

1. Broda B., Mowszowicz J.: Przewodnik do oznaczania roślin leczniczych, trujących i użytkowych, PZWL, Warszawa, 1979.
2. Tyrnakiewicz W.: Atlas chwastów, PWRiL, Warszawa, 1976.

Adres autora: prof. dr hab. Michał Mazurkiewicz, pl. Grunwaldzki 45, 50-366 Wrocław

Янушевский Я., Левандовский Л., Мазуркевич М. — Влияние скармливания корма, загрязненного семенами подмаренника цепкого (*Galium aparine* L.) на состояние здоровья цыплят яйценоского типа

В разработке представили описание развития заболеваний 12-нед. цыплят яйценоского типа, кормленных ad libitum смесью DKM-1, загрязненной в 0,68% семенами сорняка — подмаренника цепкого (*Galium aparine* L.). Через несколько дней скармливания этого корма в стаде, насчитывающем 8600 цыплят, у ок. 10,2% появились болезненные симптомы, выражающиеся вялостью, увеличением зоба и атонией пищеварительного тракта. В общем падеж птиц составил 0,42% стада. В лечении больных птиц применили с хорошим эффектом Biolent Forte (Biowet) вводя 2—3-кратно в интервалах 6 ч.ч. в дозе 1 мл/птица после предварительного разбавления препарата в пропорции 1 ампл. à 5 мл в 200 мл дистиллированной воды. Авторы усматривают необходимость в учете семян подмаренника цепкого как фактора, вредного в смесях для домашней птицы.

Januszewski J., Lewandowski L., Mazurkiewicz M. — Effects of fodder contaminated with goose grass (*Galium aparine* L.) seeds on a healthy state of the egg type breed chickens

The authors present a course of intoxication in 12 weeks old egg type breed chickens fed ad libitum DKM — 1 mixed fodder contaminated in 0.68% with seeds of goose grass (*Galium aparine* L.). After a few days in a flock of 8600 chickens, about 10.2% of birds showed the symptoms of dullness, enlargement of crop and atony of the alimentary tract, 0.42% of birds died. Good results were obtained with Biolent forte (Biowet) applied 2—3 times every 6 h at a dose of 1.0 ml/bird after dilution the content of 1 ampule (5 ml) in 200 ml of distilled water. Authors point to taking into account the seeds of the goose grass as a deleterious agent in mixed fodders used for chickens feeding.

WIESŁAW SZYMONIS-SZYMANOWSKI, ZDZISŁAW KIELBOWICZ

Operacja zaćmy objawowej konia powikłanej jaskrą wtórną

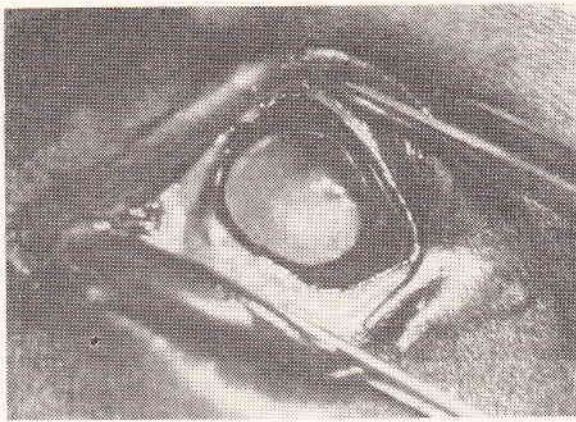
Katedra i Klinika Chirurgii Wydziału Weterynaryjnego AR,
pl. Grunwaldzki 45, 50-366 Wrocław

Pojęcie „zaćma objawowa” (*cataracta symptomatologica*) określa zmętnienie soczewki będące wynikiem stanów zapalnych przedniego bieguna gałki ocznej. W zapaleniach tęczówki i ciała rzęskowego, spowodowanych chorobami ogólnymi lub urazami dochodzi do zmętnienia soczewki zaczynającego się w postaci drobnych zmian podtorebkowych w okolicy zrostów tylnych. Zaćma rzadko ma charakter stacjonarny; zwykle jej wytworzenie prowadzi do trwałej ślepoty. W przewlekłych zapaleniach przedniego odcinka błony naczyniowej (*uveitis anterior*) soczewka mętnieje całkowicie przybierając odcień perłowy. Choroba ta u koni objawia się najczęściej w postaci ślepoty miesięcznej. Po pierwszym jej ataku pojawiają się zrosty tylne i zmiany podtorebkowe, które po kolejnych nawrotach prowadzą do całkowitej katarakty. Niekiedy dochodzi do zerwania wyrostków rzęskowych zaćmowo zmienionej soczewki, co powoduje jej podwichnięcie lub zwichnięcie. Może się ona przemieścić do komory przedniej

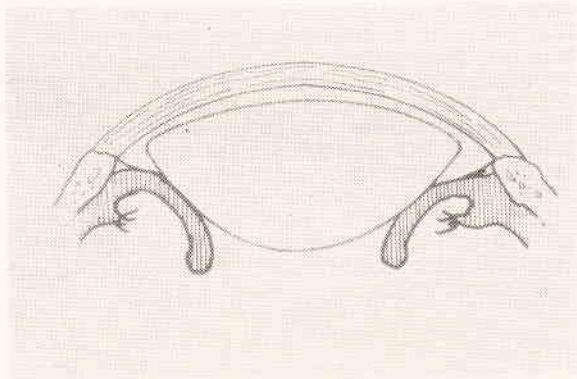
lub do ciała szklanego. Ślepotą miesięczną jest chorobą o niewyjaśnionej nadal etiologii i dotyczy najczęściej jednego oka prowadząc w większości przypadków do jednostronnej utraty zdolności widzenia.

Opis przypadku

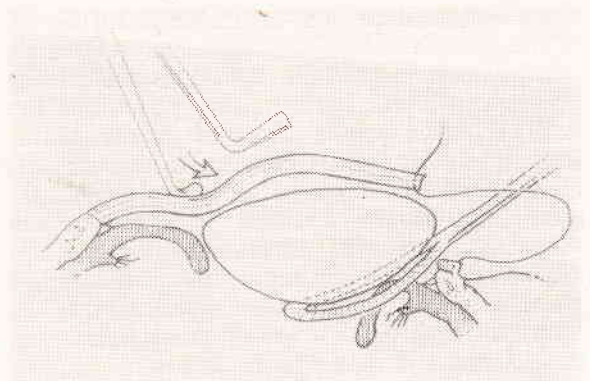
Ośmioletni wałach, półkrwi, po przebytych trzecim nawrocie ślepoty miesięcznej od 7 dni wykazywał wzmagającą się bolesność gałki ocznej. W wyniku przeprowadzonego badania okulistycznego stwierdzono nieznaczne pomniejszenie oka z wytworzeniem tzw. trzeciego kąta, depigmentację tęczówki i gronek tęczkowych połączoną z ich zanikiem oraz pozostawieniem resztek pigmentu na torebce przedniej soczewki. Osobliwością przypadku było całkowite zwichnięcie soczewki do komory przedniej oraz jej zupełne zmętnienie (ryc. 1, 2). Doprowadziło ono do powstania ostrej jaskry wtórnej, wskutek zablokowania przepły-



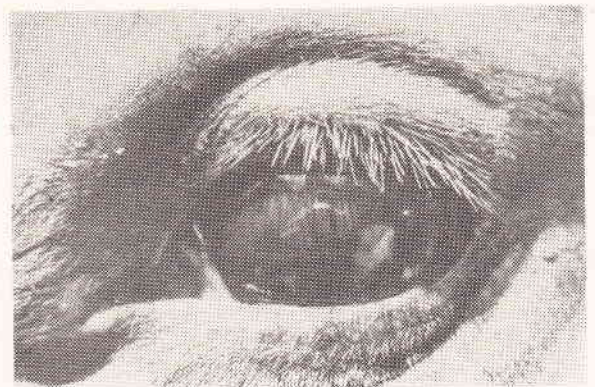
Ryc. 1. Calkowite zmętnienie soczewki konia i jej przemieszczenie do komory przedniej oka



Ryc. 2. Szkic do ryc. 1



Ryc. 3. Sposób operacyjnego usunięcia zwichniętej soczewki



Ryc. 4. Oko konia w 3 tygodnie po operacji katarakty

wu płynu wodnistego z komory przedniej oka do zatoki żylniej twardówki (*sinus venosus sclerae*). Palpacyjnie stwierdzono bardzo wysokie ciśnienie śródgałkowe prawego oka. Przedstawiony obraz choroby wymagał natychmiastowej interwencji chirurgicznej z powodu ostrego bólu i towarzyszącym mu reakcją konia w postaci niepokoju ruchowego i ekscytacji.

W takich przypadkach logicznym rozwiązaniem doraźnym wydaje się być paracenteza rogówki i upuszczenie płynu wodnistego. Jest to jednak leczenie objawowe, które przynosi krótkotrwały efekt. W takim przypadku alternatywnym rozwiązaniem jest ekstirpacja gałki ocznej lub ekstrakcja zwichniętej soczewki. Usunięcie gałki ocznej jest zabiegiem, po którym następuje długi okres rekonwalescencji i przynosi on, szczególnie u koni, zły efekt kosmetyczny. Z tych też powodów zdecydowano się na przeprowadzenie operacji katarakty.

Zabieg przeprowadzono w pozycji leżącej bocznej w znieczuleniu ogólnym wziewnym halotanowym. Zniesienie mimowolnych ruchów gałki ocznej podczas zabiegu uzyskano

poprzez znieczulenie nerwu ocznego 2% roztworem Nowokainy podanej zagławkowo. Komorę przednią oka otwarto nożem Graefego *ab externo*, z płatkami spojówki w stronę sklepienia. Wykonano cięcie w rąbku rogówkowym obejmowało kąt około 160° . Do ekstrakcji soczewki użyto pętli o średnicy 15 mm (ryc. 3). Ranę rogówki zepsolono Dexonem 5—0. W leczeniu pooperacyjnym stosowano ogólnie i miejscowo antybiotyki, środki przeciwzapalne oraz uszczelniające śródbłonek naczyń.

Usunięcie zwichniętej soczewki z przedniej komory oka spowodowało odblokowanie kąta przesącza i likwidację nadciśnienia śródocznego. Operacja ocaliła gałkę oczną, mimo utraty jej funkcji wskutek przebytego wcześniej zapalenia jagodówki (ryc. 4). Po wygojeniu rany operacyjnej objawy jaskry ustąpiły, co stwierdzono badaniem palpacyjnym. Korzystny efekt zabiegu po czterech latach obserwacji konia upoważnia do stwierdzenia, że taki sposób postępowania można uznać jako metodę rozwiązywania podobnych przypadków klinicznych.

Adres autora: dr Wiesław Szymonis - Szymanowski, 54-406 Wrocław ul. Grecka 79/2