

MAREK GEHRKE, ANDRZEJ LACHOWSKI

Wrodzona dysplazja kości krzyżowej przyczyną obustronnego porażenia kończyn – przypadek kazuistyczny

Zakład Chorób Niedoborowych Państwowego Instytutu Weterynaryjnego Oddz. w Bydgoszczy,
Al. Powstańców Wielkopolskich 10, 85-090 Bydgoszcz

Zaburzenia rozwojowe kręgosłupa stanowią jedną z przyczyn zespołów porażennych u noworodków przeżuwaczy. Niewielka dokumentacja dysplazji kręgosłupa w piśmiennictwie skłoniła autorów do poszerzenia dotychczasowych obserwacji o materiał fotograficzny terenowego przypadku wrodzonej dysplazji kości krzyżowej u cielęcia.

Opisany przypadek zanotowano w prywatnym stadzie krów położonym w północnej części województwa bydgoskiego. Krowa, od której pochodziło cielę, wycieliła się w kwietniu po 288-dniowej ciąży, która była trzecią donoszoną ciążą. Poród był ciężki, a cielę przodowało główką. Jak wynikało z przeprowadzonego wywiadu był to pierwszy przypadek wrodzonej wady rozwojowej w tym gospodarstwie.

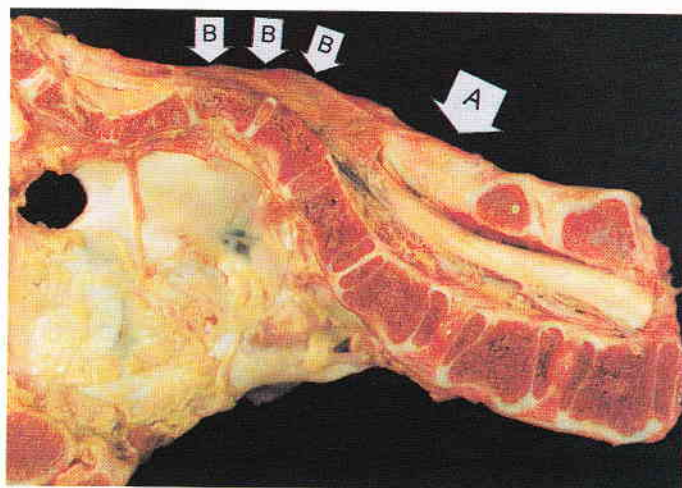
U cielęcia (cieliczka – masa 32 kg) stwierdzono, obustronne porażenie spastyczne zadu i kończyn tylnych w pozycji nadwyprostnej z ich równoczesnym odwiedzeniem na zewnątrz (ryc. 1). Tylna część tułowia, rozpoczynając od odcinka lędźwiowego oraz kończyny tylne wykazywały nieproporcjonalnie słabszy stopień rozwoju umięśnienia, natomiast sierść tej okolicy była wyraźnie zmierzwiona. W odcinku lędźwiowo-krzyżowym stwierdzono niekształcenie linii kręgosłupa w postaci lordozy. Za ostatnim kręgiem lędźwiowym w linii strzałkowej stwierdzono otwór w powłoce skórnej, za którym znajdował się kanał o długości 4,5 cm, przebiegający

w kierunku brzuszno-dogłowym. Krawędzie otworu stanowiła tkanka mięśniowa, tworząca pierścień o szerokości ok. 1 cm, wyraźnie odgraniczony od otaczającej go owłosionej skóry. Cielę po porodzie charakteryzowała prawidłowa żywotność, o czym wnioskowano na podstawie podejmowanych przez zwierzę prób wstawania oraz jego aktywności w trakcie odpajania. W 7 dniu po urodzeniu doszło do wypadnięcia prostnicy. Od tego momentu notowano zmniejszające się łaknienie i postępujące osłabienie zwierzęcia. W piętnastym dniu po porodzie cielę padło.

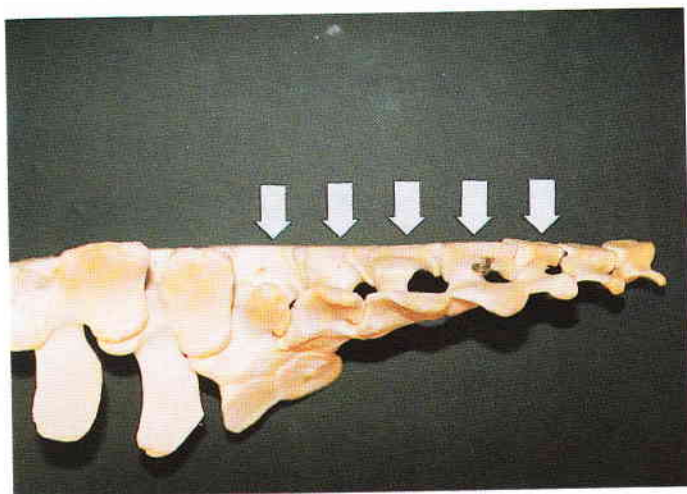
Przeprowadzone badanie sekcyjne ukierunkowano na wyeksponowanie wady rozwojowej kręgosłupa i nieprawidłowości w przebiegu kanału kręgowego oraz topografii widocznego z zewnątrz kanału w osłonie mięśniowej i kostnej rdzenia kręgowego (ryc. 2, 3A i 3B). Według ryc. 2, ułożenie trzonów kręgów kości krzyżowej odbiegało od linii strzałkowej, wskazując na deformację kości krzyżowej polegającą na jej nadmiernym wygięciu grzbietowym (*kyp-hosis*). Kolejną wadą morfologiczną był rozszczep kości krzyżowej (*spina bifida occulta*). Ryciny 2 i 3A uwidaczniają brak chrząstnokostnej (typowej dla wieku cielęcia) pokrywy kanału kręgowego w kości krzyżowej. Każdy z pięciu kręgów kości krzyżowej charakteryzowała obecność dwóch wyrostków kolczystych, które nie uległy zespoleniu w grzebień



Ryc. 1. Wrodzone porażenie kończyn tylnych u cielęcia z dysplazją kości krzyżowej



Ryc. 2. Przekrój strzałkowy odcinka lędźwiowo-krzyżowego kręgosłupa z uwidocznionym zwężeniem kanału kręgowego



Ryc. 3. Topografia kręgów lędźwiowych i kości krzyżowej (A – widok z góry; B – widok z boku)

krzyżowy pośrodkowy. Sklepienie kanału kręgowego w tym odcinku stanowiła tkanka tłuszczowa, podskórna i skóra. Konsekwencją zmian dysplastycznych kości krzyżowej był nieprawidłowy przebieg kanału kręgowego, który uległ zwężeniu na wysokości kręgów S3-S4, powodując ucisk na rdzeń kręgowy i jego częściowy zanik. Na przekroju strzałkowym odcinka lędźwiowo-krzyżowego (ryc. 2) uwidoczniło przebieg kanału o szerokości 1,5 cm,

schodzącego do kanału kręgowego w szczelinie między wyrostkami kolczystymi pierwszego kręgu lędźwiowego i krzyżowego. W kanale tym nie stwierdzono obecności opon rdzeniowych, sugerujących występowanie przepukliny (*meningocoele*). Stosunki topograficzne pomiędzy kręgami lędźwiowymi a kością krzyżową przedstawiono na ryc. 3A i 3B.

Adres autora: dr Marek Gehrke, ul. gen. L. Okulickiego 1/17, 85-799 Bydgoszcz

Jubileusz 70-lecia Warszawskiego Wydziału Weterynaryjnego

Dziekan i Rada Wydziału Weterynaryjnego SGGW zapraszają absolwentów i sympatyków do udziału w uroczystościach jubileuszowych, które odbędą się 10 października 1997 r., o godz. 10⁰⁰ w Auli Kryształowej w Ursynowie.

W dniu tym odbędzie się też 5 sesji naukowych na następujące tematy:

1. „Zakażenia wspólne dla ludzi i zwierząt”
2. „Diagnostyka i leczenie wybranych chorób psów i kotów”
3. „Praktyczne aspekty rozpoznawania i leczenia chorób koni”
4. „Aktualne problemy w diagnostyce i leczeniu gołębi”
5. „Choroby zwierząt nieudomowionych towarzyszących człowiekowi”

Uczestnictwo w każdej sesji wynosi po 20,- zł.

W sprawach organizacyjnych należy informować się pod nr telefonu (0-22) 47-20-12.

Jubileuszowi Wydziału poświęcony będzie październikowy numer „Medycyny Weterynaryjnej”